

Tlodi Plant ac Agenda'r Celfyddydau - gwella hygrychedd

Dogfen i gyd-fynd â Chreawdwyr Ifainc



Cyngor Celfyddydau Cymru
Arts Council of Wales



Noddir gan
Lywodraeth Cymru
Sponsored by
Welsh Government

Hunan bortreadau 1 – Prosiect gwneud gwynebau
Space to Create, Cam 1 Cyrraedd y Nod



Mae Cyngor Celfyddydau Cymru yn ymrwymedig i ddarparu gwybodaeth mewn print bras, Braille, ar dâp sain ac ar ffurf Iaith Arwyddion Prydain. Byddwn yn ceisio darparu gwybodaeth mewn ieithoedd ar wahân i'r Gymraeg a'r Saesneg ar gais.

Mae Cyngor Celfyddydau Cymru yn gweithredu polisi cyfle cyfartal.

Cyflwyniad

Gweledigaeth newydd i'r celfyddydau a phobl ifanc Cymru

Cyhoeddiad newydd yw Creawdwyr Ifainc sy'n disgrifio'n cynlluniau am sut y gall plant a phobl ifainc ledled Cymru ymgyfranogi o'r celfyddydau a'u mwynhau. Wrth wraidd ein cynlluniau mae awydd i sicrhau na rwystrir yr un plentyn na pherson ifanc rhag cyflawni ei ddyheadau celfyddydol oherwydd ble neu sut y maent yn byw. Dylid darllen y ddogfen hon gyda Chreawdwyr Ifainc sydd ar ein gwefan: www.celfcymru.org.uk

Rhoi'r celfyddydau wrth wraidd strategaethau'r Llywodraeth i fynd i'r afael â thlodi plant

Dengys tystiolaeth fod tua 200,000 o blant sy'n byw mewn tlodi yn y Gymru sydd ohoni. Yn 2010 pasiodd Llywodraeth Cymru Fesur Plant a Theuluoedd (Cymru) sy'n gosod dyletswydd statudol ar Weinidogion, Awdurdodau Lleol a chyrrff cyhoeddus Cymru i ddatblygu strategaethau i fynd i'r afael â thlodi plant.

Cyhoeddodd Llywodraeth Cymru ei Strategaeth Tlodi Plant yn Chwefror 2011 sy'n gosod tri amcan strategol. Dyma hwy:

- (i) Lleihau nifer y teuluoedd sy'n byw mewn cartrefi di-waith
- (ii) gwella sgiliau rhieni/gofalwyr a phobl ifainc sy'n byw mewn cartrefi ag incwm isel fel y gallant gael swyddi â chyflog da

- (iii) Lleihau anghydraddoldebau mewn canlyniadau iechyd, addysg ac yn economaidd ymhlith plant a theuluoedd drwy wella canlyniadau'r tlotaf

Corff cyhoeddus ydym ac felly ein swyddogaeth yw dod o hyd i ffyrdd o gyflawni'r tri amcan hyn. Atgyfnerthir yr amcanion gan 13 nod eang. Un o'r nodau eang yw *"Lleihau anghydraddoldebau ymgyfranogi o weithgareddau diwylliannol, chwaraeon a hamdden rhwng plant a rhwng rhieni plant (i'r graddau y mae'n angenrheidiol i sicrhau lles eu plant)"*.

Nod Creawdwyr Ifainc, ein strategaeth i'r celfyddydau a phobl ifainc, yw gwneud y celfyddydau mor hygyrch â phosibl i bob plentyn a pherson ifanc yng Nghymru. Cydnabyddwn fod tlodi'n rhwystr ac eithrir llawer o'n plant a'n teuluoedd rhag cael profiadau a all newid eu bywyd. Gwyddom hefyd y gall cymryd rhan mewn gweithgareddau celfyddydol wella dyheadau, uchelgeisiau a rhagolygon plant a phobl ifainc ac o ganlyniad gyfrannu'n sylweddol i leihau anghydraddoldebau mewn canlyniadau iechyd, addysg ac economaidd.

Sail y Dystiolaeth

Ymgymryd ag ymchwil

Yn 2008 cyhoeddasom Law yn Llaw, darn pwysig o ymchwil a wnaed ar ein rhan gan yr Athro Dave Adamson a'i dîm o Brifysgol Morgannwg.

Nod yr ymchwil oedd archwilio effaith celfyddydau cymunedol ar ymarfer adfywio cymunedol mewn ardaloedd a elwid ar y pryd yn rhai Amcan Un.

Pellgyrhaeddol oedd canlyniadau'r ymchwil gan ddarparu tystiolaeth drwy ymchwil ddesg ac astudiaethau achos am effaith y celfyddydau mewn ardaloedd o amddifadedd mawr o ran adfywio cymunedol a chanlyniadau cymdeithasol ac unigol.

Roedd yn glir o'r ymchwil bod unigolion, yn enwedig pobl ifainc, a ddatblygodd eu galluoedd personol yn sylweddol drwy ymarfer celfyddydol. Ar y cychwyn roeddynt o'r farn nad oedd eu galluoedd yn werth llawer a gwrthwynebant newid ond enillasant hunanhyder, hunan-barch ac, yn bwysicach oll o bosibl, ddyhead. Esgorodd yr ymchwil ar yr ymadrodd 'yr hunan posibl' - sef unigolion yn symud drwy ymarfer celfyddydol o weld ychydig iawn o bosibiliadau yn eu dyfodol neu ddim o gwbl i goleddu syniadau llawer mwy cadarnhaol am eu rhagolygon.

Rhodes yr ymchwil hefyd dystiolaeth glir fod ymarfer celfyddydol yn datblygu sgiliau cymdeithasol pwysig – gweithio grŵp, hunanddisgyblaeth, sgiliau cyfathrebu a chymhelliant, gan gyfrannu'n uniongyrchol at debygrwydd yr unigolyn o gael swydd a'i barodrwydd i ymgymryd â hi. Felly caiff grwpiau sydd mewn perygl uchel o anweithgarwch economaidd lwybr at y farchnad swyddi.

Roedd yn glir o'r adroddiad y gall ymwneud â gweithgareddau celfyddydol o safon, dan arweiniad gweithwyr celfyddydol proffesiynol a phrofiadol chwarae rhan bwysig wrth leihau anghydraddoldebau cymdeithasol ac economaidd. Mae'r adroddiad ymchwil ar gael ar ein gwefan: www.celfcymru.org.uk

Ein Harolygon Blynyddol

Cynhelir Arolwg Omnibws y Plant yn flynyddol sy'n canolbwyntio ar fynychu'r celfyddydau ac ymgyfranogi ohonynt gan blant a phobl ifainc 7-18 oed. Cynhelir yr arolwg hwn er 2007 a chasglwyd gwerth pedair blynedd o ddata.

Cynhelir cyfweiliadau wyneb yn wyneb yng nghartrefi ymatebwyr o sampl gynrychioliadol o tua 1,000 o blant a phobl ifainc.

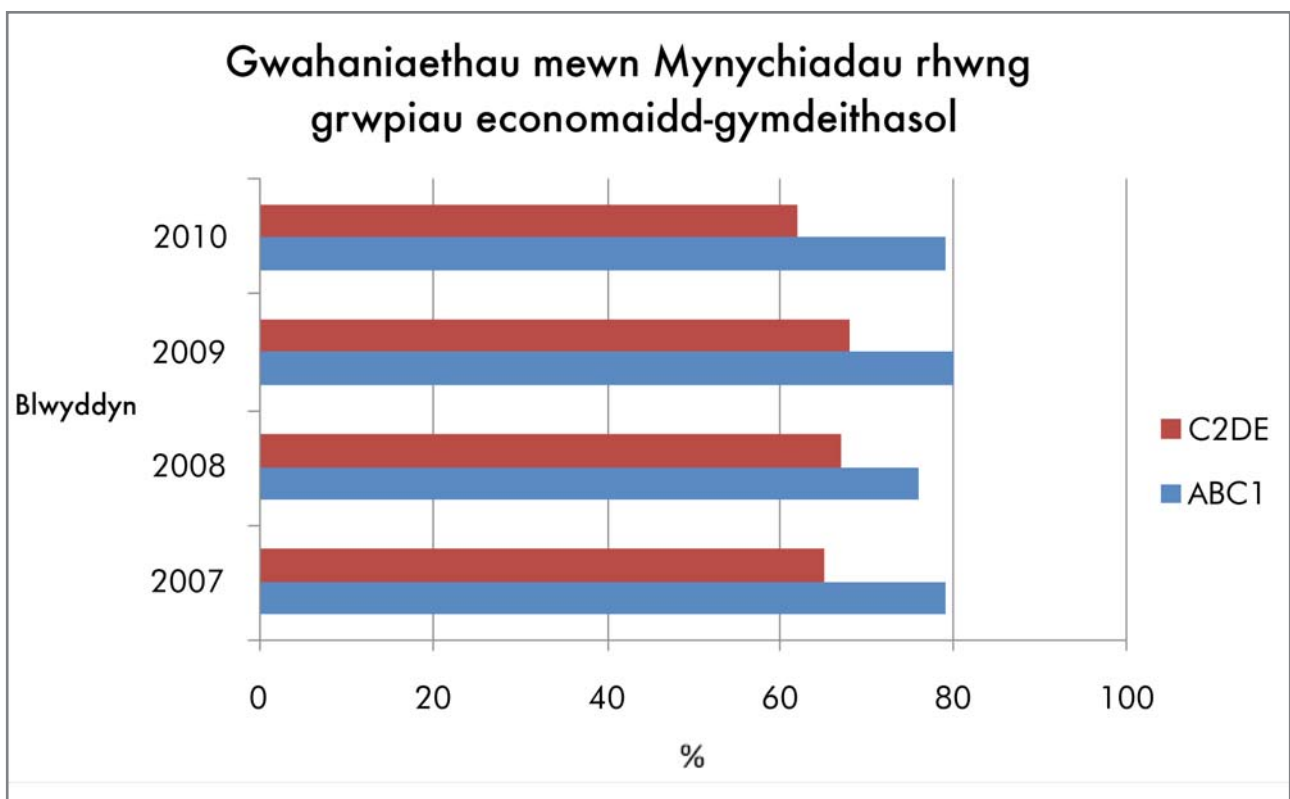
Dros bedair blynedd yr arolwg, arhosodd lefelau mynychu yn gyson ymhlith yr ABC1au (79%) ond ymhlith yr C2DEau bu gostyngiad o 65% i 62%. Ond yn fwy arwyddocaol, dechreuodd lefelau gynyddu yn 2008 i 67% ac eto yn 2009 i 68%, ond ymddengys fod hyn yn gostwng eto yn 2010 gyda gostyngiad o chwe phwynt canran o'r flwyddyn gynt. *Mae'r ddau ddosbarthiad yn ffordd o ddisgrifio statws economaidd-gymdeithasol. Disgrifia ABC1au y dosbarth canol a'r dosbarth canol uwch ac is ac C2DEau y dosbarth gweithiol a'r dosbarth gweithiol medrus a chynhaliath.*

Ffynhonnell: Cynulleidfaoedd Prydain

Cymerodd 76% o blant a phobl ifainc ran yn y celfyddydau unwaith y flwyddyn neu'n amlach yn 2010. Er bod y lefelau hyn yn uchel bu gostyngiad o'i gymharu â'r flwyddyn gynt pan gymerodd 83% ran, gostyngiad o saith pwynt canran.

Yn 2010 roedd gwahaniaeth o ddeg pwynt canran mewn lefelau ymgyfranogi rhwng y grŵp ABC1 (81%) a'r grŵp C2DE (71%)*. Tyfodd y bwlch mewn lefelau ymgyfranogi rhwng y ddau grŵp er 2007 pan oedd cyfran gyfartal yn ymgyfranogi ymhlith y ddau (83%).

Dengys data 2010 fod lefelau uwch o blant a phobl ifainc ABC1 yn mynychu'r celfyddydau na'r rhai C2DE (79% o'i gymharu â 62%). Yn 2007 y bwlch rhwng y ddau grŵp oedd 14 pwynt canran a syrthiodd yn 2008 i 9 pwynt canran yn unig cyn dechrau codi eto yn 2009 i 12 pwynt. Dengys y graff isod y tueddiad hwn:



O weld canlyniadau'r arolwg, mae angen clir i ni weithredu i fynd i'r afael â'r gostyngiad hwn mewn mynychu ac ymgyfranogi ymhlith plant a phobl ifainc yn y grwpiau cymdeithasol is.

Y llynedd cyhoeddus ganlyniad ein hadolygiad mawr o'r celfyddydau dros 5 mlynedd – Celfyddydau Cymru 2010. Nod yr arolwg oedd cael gwybod barn pobl am y celfyddydau gan gynnwys ystyried faint o bobl a fynychai ac a gymerai ran ac a fu newid yn y ffigyrau hyn yn y pum mlynedd er yr arolwg diwethaf. Ystyriai hefyd yr hyn a rwystrai bobl rhag cymryd rhan yn y celfyddydau.

Dros 7,000 o bobl Cymru a holwyd yn yr arolwg trylwyr hwn. Cynhwysai'r sampl hon bobl ifainc 16-24 oed. Dengys canlyniadau'r arolwg yn gyffredinol yr â 86% o bobl Cymru i'r celfyddydau unwaith y flwyddyn neu'n amlach a 96% o bobl 16-24 oed. Ond 81% o C2DEau sy'n mynychu'r celfyddydau unwaith y flwyddyn neu'n amlach o'i gymharu â 93% o ABC1au.

Hefyd cymer 39% o bobl Cymru ran yn y celfyddydau unwaith y flwyddyn neu'n amlach a 48% o bobl 16-24 oed. Yn debyg i fynychu, mae'r ffigwr cymryd rhan unwaith y flwyddyn neu'n amlach yn is mewn teuluoedd ag incwm is gyda 33% o C2DEau, o gymharu â 47% o ABC1au.

Bydd arnom angen craffu ar y data'n fwy i ddangos y cysylltiad rhwng y C2DEau a phobl 16-24 oed ond cymerwn yn eithaf hyderus fod pobl ifainc yn y grwpiau economaidd-gymdeithasol is yn mynychu ac ymgyfranogi'n llai na'u cyfoedion yn y grwpiau uwch.

Mae canlyniadau llawn yr arolwg ar ein gwefan: www.celfcymru.org.uk

Porthwyd gan ein gwaith

Ymhlith ein portffolio o sefydliadau referniw mae nifer o rai cymunedol a ariennir yn benodol i gynnal gweithgareddau yn ein cymunedau mwyaf difreintiedig ledled Cymru. Mae nifer o'r lleoliadau celfyddydol a ariannwn hefyd yn cynnal prosiectau sy'n targedu grwpiau yn y cymunedau hyn. Atega adroddiadau a gawsom gan y sefydliadau hyn y dystiolaeth o angen ac effaith y gweithgarwch.

Ond er bod gennym wybodaeth fanwl am waith ein cleientiaid cymunedol a gwyddom am nifer o fentrau penodol i gynyddu hygyrchedd i deuluoedd ag incwm isel, ni wyddom yn llawn yr hyn a wna pob un i fynd i'r afael ag anghydraddoldebau ymhlith y teuluoedd hynny.

Nodau

Cefnogi ffyrdd newydd ac arloesol o ymgysylltu â phlant difreintiedig ac wedi'u dadrithio

Dod o hyd i ffyrdd newydd o ymgysylltu â phobl ddifreintiedig fydd yn flaenoriaeth arbennig i ni. Ceisiwn nodi drwy brosiectau ymchwil weithredol wedi'u targedu strategaethau effeithiol sy'n ymgysylltu y gellir eu copïo a'u lledu.

Fel y datganasom yn Creawdwyr Ifainc, hoffem yn anad dim gyflawni'r nod craidd, *"lleihau anghydraddoldebau wrth ymgyfranogi o weithgareddau diwylliannol, chwaraeon a hamdden rhwng plant a rhwng rhieni plant (i'r graddau y mae'n angenrheidiol i sicrhau lles eu plant)"*.

Ond fel y dengys y dystiolaeth, gwyddom hefyd y gall y celfyddydau chwarae rhan bwysig wrth gyflawni nodau craidd eraill y Mesur Plant a Theuluoedd Mesur. Mae'r rhain yn cynnwys:

- Helpu pobl ifainc i ymgyfranogi'n effeithiol o addysg a hyfforddiant
- Helpu pobl ifainc i ymgyfranogi'n effeithiol a chyfrifol o fywyd eu cymunedau
- Helpu pobl ifainc i fanteisio ar gyfleoedd cyflogaeth

Camau gweithredu a Chanlyniadau

Cam gweithredu	Canlyniad	Amcan tlodi plant
<p>Cydweithiwn â'n rhwydwaith cenedlaethol o sefydliadau refeniw i ddatblygu ffyrdd newydd o gael hygyrchedd yn rhad ac am ddim ac â gostyngiad i deuluoedd ar incwm isel. Hefyd cytunwn ar dargedau a'u monitro i ymgysylltu â phlant a phobl ifainc mewn cymunedau difreintiedig.</p> <p>Drwy gyfarfodydd adolygu blynyddol 2011-12 gyda'n cleientiaid refeniw, cawn wybod pa weithgareddau a wnânt ar hyn o bryd gyda phlant a phobl ifainc o deuluoedd ag incwm isel ac ar eu cyfer.</p> <p>Coladwn wybodaeth am gynlluniau hygyrchedd a mentrau eraill a gynhelir ar hyn o bryd gan ein cleientiaid refeniw sy'n cefnogi teuluoedd ag incwm isel.</p> <p>Cytunwn ar dargedau a'u gosod gyda'n cleientiaid refeniw ar gyfer 2012-13 i gynyddu plant a theuluoedd ag incwm isel sy'n dod i'w gweithgareddau.</p>	<p>Bydd gan bob un o'n 72 sefydliad refeniw gynlluniau ar waith i gynnig hygyrchedd yn rhad ac am ddim neu â chymhorthdal i deuluoedd ag incwm isel. Cynhwysir hyn yn ein cytundeb ariannu gyda'r cleientiaid hyn. Byddant wedi cytuno â ni ar dargedau i gynyddu ymgysylltu.</p> <p>Rhannwn esiamplau o'r ymarfer gorau ar draws yr holl sector.</p>	<p>Lleihau anghydraddoldebau mewn canlyniadau iechyd, addysg ac yn economaidd ymhlith plant a theuluoedd drwy wella canlyniadau'r tlotaf.</p>

Cam gweithredu	Canlyniad	Amcan tlodi plant
<p>Mewn partneriaeth ag Adran Addysg a Sgiliau Llywodraeth Cymru ac eraill, darparwn Gyrraedd y Nod. Dyma raglen o weithgarwch a gefnogir ag arian Cydgyfeiriol Ewrop i bobl ifainc sy'n wynebu'r posibiliad o beidio â chyflawni eu posibiladau mewn ysgolion, colegau a gweithleoedd. Cawsom gadarnhad erbyn hyn o barhad yn yr ariannu oddi wrth y rhaglen hyd 2013.</p>	<p>Erbyn diwedd 2013 byddwn wedi tynnu i'r celfyddydau 10,992 o bobl ifainc 11-19 oed nad ydynt mewn addysg, cyflogaeth na hyfforddiant neu sydd mewn perygl o fod felly.</p> <p>Bydd o leiaf 8,244 ohonynt yn dweud am y canlyniadau cadarnhaol a gawsant a newidia eu statws o beidio â bod mewn addysg, cyflogaeth na hyfforddiant. Bydd 695 wedi cael cymwysterau a 522 wedi mynd i'r coleg.</p> <p>Byddwn wedi datblygu partneriaethau gweithio i'w cefnogi'n barhaus a sicrhau ymyraethau celfyddydol.</p>	<p>Gwella sgiliau rhieni/gofalwyr a phobl ifainc sy'n byw mewn cartrefi ag incwm isel fel y gallant gael swyddi â chyflog da.</p>
<p>Buddsoddwn o hyd mewn rhaglenni sy'n targedu pobl ifainc mewn perygl a rhai mwyaf difreintiedig a'u hestyn. Adeiladwn ar ein rhaglen lwyddiannus gyda throsteddwy'r ifainc, Celfyddydau Sblash Cymru, gan ganolbwyntio ar ddatblygu cydweithio sy'n gryfach yn lleol rhwng yr asiantaethau sy'n cefnogi'r bobl ifainc a'r sefydliadau a ariannwn i gefnogi pobl ifainc sydd ynghanol newid i'r celfyddydau prif ffrwd.</p>	<p>Yn 2011-12 a 2012-13 byddwn wedi ariannu gweithgareddau celfyddydol ar gyfer tua 1,500 o bobl ifainc sydd mewn perygl. Drwy'r gweithgareddau hyn bydd y bobl ifainc wedi datblygu sgiliau celfyddydol, meddal (gan gynnwys penderfynu), cyfathrebol a chydweithiol ac wedi'u troi o'r llwybr troeddol.</p> <p>Bydd nifer o brosiectau wedi canolbwyntio ar gyfiawnder adferol ac atal troeddu.</p>	<p>Lleihau anghydraddoldebau mewn canlyniadau iechyd, addysg ac yn economaidd ymhlith plant a theuluoedd drwy wella canlyniadau'r tlotaf.</p> <p>Gwella sgiliau rhieni/gofalwyr a phobl ifainc sy'n byw mewn cartrefi ag incwm isel fel y gallant gael swyddi â chyflog da.</p>

Cam gweithredu	Canlyniad	Amcan tlodi plant
<p>Drwy'n rhaglen Cyfalaf y Loteri cefnogwn ddatblygiad lleoedd newydd ac adfywio cyfleusterau presennol i bobl ifainc greu ynddynt. Rhaglen uchelgeisiol yw hon a all fod yn bwysig i ddylanwadu ar ein pobl ifainc.</p>	<p>Erbyn diwedd 2012 bydd gennym o leiaf dri lle mewn gwahanol ardaloedd awdurdodau lleol ar gyfer defnydd pobl ifainc yn lleoedd celf neu'n cael eu haddasu at y pwrpas hwnnw.</p>	<p>Lleihau anghydraddoldebau mewn canlyniadau iechyd, addysg ac yn economaidd ymhlith plant a theuluoedd drwy wella canlyniadau'r tlotaf.</p>
<p>Cynllun sy'n helpu pobl ifainc i gynnal digwyddiadau celfyddydol proffesiynol ar gyfer eu cymunedau yw Hyrwyddwyr Ifainc. Dysgant drwy gyfres o weithdai marchnata, hyrwyddo, nawdd, trefnu artistiaid a gwerthu tocynnau. Cynhaliant wedyn berfformiad a ariennir drwy'n cynllun Noson Allan. Yn y cyfnod Ebrill 2011-Gorffennaf 2012 cynhaliwn 12 prosiect ledled Cymru gan dargedu ardaloedd o amddifadedd a rhai gwledig a diarffordd.</p>	<p>Byddwn wedi gweithio gyda 12 grŵp o bobl ifainc, gyda 4-15 o bobl ymhob grŵp. Lleiafswm o 48 o bobl ifainc.</p> <p>Drwy'r rhaglen bydd y bobl ifainc wedi dysgu sgiliau byw, hunanhyder ac ymddiriedaeth eu cyfoedion, eu henaduriaid a'u cymuned leol.</p> <p>Cynydda hefyd hygyrchedd i'r celfyddydau fforddiadwy i deuluoedd ag incwm isel.</p>	<p>Gwella sgiliau rhieni/gofalwyr a phobl ifainc mewn teuluoedd ag incwm isel fel y gallant gael swyddi â chyflog da.</p> <p>Lleihau anghydraddoldebau mewn canlyniadau iechyd, addysg ac yn economaidd ymhlith plant a theuluoedd drwy wella canlyniadau'r tlotaf.</p>
<p>Targedwn adnoddau lle gallant gyflawni ein nodau tlodi plant orau.</p> <p>Mae gennym gyllidebau manwl ar waith ar gyfer ein rhaglenni datblygu wedi'u targedu ac yn ystod y flwyddyn gyntaf rhaid i ni ddadansoddi ein gwariant ar gynlluniau ac ar y sefydliadau a ariannwn.</p>	<p>Erbyn diwedd 2013, byddwn wedi gwario dros £8 miliwn ar raglen Cyrraedd y Nod (£4.5 miliwn o hynny fydd yn arian Ewrop).</p> <p>Byddwn wedi rhoi £80,000 ymhob blwyddyn i brosiectau celfyddydol Sblash - £160,000 dros 2011-12 a 2012-13.</p>	<p>Lleihau anghydraddoldebau mewn canlyniadau iechyd, addysg ac yn economaidd ymhlith plant a theuluoedd drwy wella canlyniadau'r tlotaf.</p> <p>Gwella sgiliau rhieni/gofalwyr a phobl ifainc sy'n byw mewn cartrefi ag incwm isel fel y gallant gael swyddi â chyflog da.</p>

Cam gweithredu	Canlyniad	Amcan tlodi plant
	<p>Rhoesom £15,000 i'n cynllun Hyrwyddwyr Ifainc ar gyfer 2011-12 y mae cyfran ohono'n rhedeg tan Orffennaf 2012 (cafwyd arian gan Ymddiriedolaeth y Mileniwm). Nodwn arian ychwanegol ar gyfer 2012-13.</p>	

Monitro ac Adroddiadau

Monitrwn gynnydd bob chwarter gan adrodd drwy'n dangosyddion perfformiad allweddol. Dyma'r dangosydd perfformiad allweddol sy'n cyfeirio'n benodol at dlodi plant:

*“Datblygwn gynllun gweithredu i gyflawni
Creawdwyr Ifainc, ein strategaeth ar gyfer
plant, pobl ifainc a'r celfyddydau, sy'n cynnwys
lleihau anghydraddoldebau mewn
gweithgareddau diwylliannol rhwng plant a'u
rhieni fel sy'n ofynnol gan strategaeth Tlodi
Plant Llywodraeth Cymru”*

Lluniwn adroddiad diwedd y flwyddyn sy'n sôn am gynnydd a wneir a chymau gweithredu a chanlyniadau diwygiedig fel y bo angen.