

**Aseiad Iles o  
ddigwyddiadau, cyflwynwyr a  
lleoliadau a ariennir gan  
Gyngor Celfyddydau Cymru**

**Ebrill 2014**

**Hoffai Lles Cymru ddiolch i'r bobl ganlynol am eu cymorth a'u cefnogaeth wrth wneud yr asesiad hwn:**

Dr Sarah Lloyd-Jones, Uned Pobl a Lleoedd.

Yr Athro Neil Frude, Bwrdd Iechyd Lleol Caerdydd a'r Fro

**Mawrth 2014**

Dafydd Thomas  
Cyfarwyddwr Gweithredol  
Lles Cymru Wellbeing Wales

ff 07894 917 533  
e [dafydd.thomas@wellbeingwales.org](mailto:dafydd.thomas@wellbeingwales.org)

## Ynghylch Lles Cymru

Hoffai Lles Cymru weld penderfyniadau a chyflawniadau polisi cyhoeddus yng Nghymru wedi'u seilio ar fwy o wybodaeth sy'n:

- hybu a gwella lles unigol a chymunedol;
- defnyddio mesuriadau lles unigol a chymunedol i asesu effeithiolrwydd y penderfyniadau hynny; ac
- yn defnyddio cysyniad lles i helpu i fynd i'r afael ag anghydraddoldebau iechyd, cymdeithasol-economaidd ac addysgol. □

Mae Lles Cymru'n credu mai prif nod polisi cyhoeddus yw gwella lles pobl. Er mwyn gwneud hyn, byddem yn dadlau, mae angen i ddarparwyr gwasanaethau cyhoeddus a'r sector preifat yng Nghymru:

- Ddefnyddio trafodaeth ar les unigol a chymunedol fel man cychwyn i ddeall anghenion a dyheadau pobl.
- Sicrhau mai gwella lles unigol a chymunedol yw nod datganedig pob polisi ac unrhyw ymyriadau neu weithgareddau yn ei sgil.
- Defnyddio mesuriadau lles fel gwaelodlin sy'n dangos yr hyn sy'n digwydd ar hyn o bryd ac fel ffocws ar ble mae angen newidiadau.
- Defnyddio offeryn asesu effaith lles, fel y pecyn cymorth Archwilio Lles Cynaliadwy, wrth gynllunio polisiau neu gamau gweithredu newydd er mwyn nodi ffyrdd o sicrhau'r effaith fwyaf posibl ar les o'r hyn sy'n cael ei gynllunio.
- Defnyddio mesuriadau lles i ddangos pa mor effeithiol yw gweithgaredd, ymyriad, rhaglen neu bolisi penodol.

Lles Cymru yw'r unig sefydliad yng Nghymru sy'n hyrwyddo'r dull integredig, cydgynhyrchiol hwn o ddylunio a gwerthuso prosiectau er mwyn dangos effeithiolrwydd gan ddefnyddio mesuriadau o les goddrychol. Y rheswm dros wneud hyn yw bod y dull yn darparu gwybodaeth am yr hyn y mae Ymddiriedolaeth Carnegie y DU yn ei alw 'y materion mwy diriaethol sy'n dylanwadu ar les'.

Dafydd Thomas  
**Cyfarwyddwr Gweithredol**

**Lles Cymru Wellbeing Wales**

ff 07894 917 533  
e dafydd.thomas@wellbeingwales.org

## Ynghylch yr Asesiad hwn

Comisiynwyd Lles Cymru gan Gyngor Celfyddydau Cymru i :

- ddeall sut mae digwyddiadau, cyflwynwyr a lleoliadau a ariennir gan Gyngor Celfyddydau Cymru'n cyfrannu at les y rheiny sy'n mynd iddynt. Canolbwyntiwyd yn bennaf ar effaith digwyddiadau celfyddydol y mae pobl yn mynd iddynt yn hytrach na digwyddiadau celfyddydau cyfranogol eu hunain.
- dangos gwerth buddsoddi cyhoeddus mewn lleoliadau a digwyddiadau celfyddydol wrth wella a chynnal lles pobl Cymru
- dylanwadu ar y ffordd mae Cyngor Celfyddydau Cymru a'i bartneriaid yn cyfathrebu gyda chynulleidfaoedd presennol a phosibl gan ddefnyddio naratif lles.

Bydd yr adrannau canlynol yn esbonio'r camau a gymerwyd i geisio ateb y gwahanol gwestiynau hyn, gyda chasgliadau i ddilyn.

## Cefndir

### Beth yw Lles?

Mae lles fel cysyniad wedi bod yn magu momentwm a hygyrdded dros y blynyddoedd diwethaf – gweler Atodiad Un i ddarllen nodiadau manylach. Yn wir, mae Llywodraeth Cymru'n credu mai prif nod polisi cyhoeddus yw gwella lles pobl. Mae wedi datgan: "Mae lefel uchel o les yn un o nodweddion cymunedau cryf a bywiog<sup>ii</sup>." Gan fod yr asesiad hwn yn ceisio deall sut y gall buddsoddi cyhoeddus yn y celfyddydau wella a chynnal lles pobl Cymru, mae'n werth ystyried sut olwg allai fod ar y man terfyn.

Yn ôl Gweithgor Lles Whitehall o eiddo Llywodraeth y Deyrnas Unedig<sup>iii</sup>, "Mae lles yn gyflwr corfforol, cymdeithasol a meddyliol cadarnhaol... [sy'n deillio] o liaws o nwyddau sy'n dod â budd i bawb, a pherthnasoedd â phobl eraill". Mae Felce a Perry<sup>iv</sup> yn nodi bod lles yn cael ei benderfynu gan "briodoledau cymdeithasol a materol cymuned neu unigolyn penodol" ac "asesiad yr unigolyn o'i amgylchiadau ei hun – beth mae'n ei feddwl a'i deimlo.

Yn fwy rhagweithiol, mae dogfen "Five Ways to Wellbeing" y Sefydliad Economeg Newydd<sup>v</sup> yn rhoi cyngor i unigolion geisio Cysylltu; Cymryd Sylw; Dal i Ddysgu a Rhoi fel ffordd o wella lles. Sy'n gofyn y cwestiwn: sut mae digwyddiadau, cyflwynwyr a lleoliadau a ariennir gan Gyngor Celfyddydau Cymru'n dehongli'r ffyrdd gwahanol hyn o wella lles? A pha dystiolaeth sy'n bodoli i ddangos eu cyfraniad?

Wrth gyflawni asesiad o'r math hwn, mae'n amlwg bod lles cymunedol ac unigol yn cynnwys nifer o ffactorau, ac na fydd un weithred gan un sefydliad yn darparu ateb cyflawn.

Rhan o'r asesiad hwn fydd ystyried y ffactorau sy'n rheoli lles goddrychol, sydd, yn ôl Felce a Perry<sup>vi</sup>, yn galw am ddealltwriaeth o "asesiad unigolyn o'i amgylchiadau ei hun". Yn gryno, wrth gyflawni gwerthusiad neu asesiad er mwyn deall effaith prosiect neu wasanaeth penodol ar les, rhaid gwrandao ar y cymunedau a'r unigolion a wasanaethir gan y gwasanaethau hyn, a gweithio gyda nhw. Fel mae'r Sefydliad Economeg Newydd yn nodi, mae buddion i'r dull hwn. Mae'r Sefydliad wedi canfod bod defnyddio lles mewn trafodaethau â phobl yn creu mantais o ran meithrin ymagwedd fwy "trawsbynciol a llawn gwybodaeth at lunio polisi" trwy "atseinio â'r pethau mae pobl yn malio amdanynt.<sup>vii</sup>

Bydd yr asesiad hwn yn casglu'r hyn mae'r Sefydliad Economeg Newydd yn ei alw'n ddata lefel dargededig<sup>viii</sup>, a gesglir oddi wrth grwpiau penodol yn y boblogaeth neu ddefnyddwyr gwasanaethau

penodol. Mae ymchwil weithredu o'r math hwn a wnaethpwyd gan Les Cymru wedi dangos o'r blaen mai dim ond trwy gydgyhyrchu data lles meintiol ac ansoddol gyda'r grŵp targed penodol dan sylw y gellir cael dealltwriaeth o fywyd yn rheng flaen darparu gwasanaethau. O'r broses hon, bydd wedyn yn bosibl "deall sut mae digwyddiadau, cyflwynwyr a lleoliadau a ariennir gan Gyngor Celfyddydau Cymru'n cyfrannu at les y rheiny sy'n mynd iddynt."

## Methodoleg

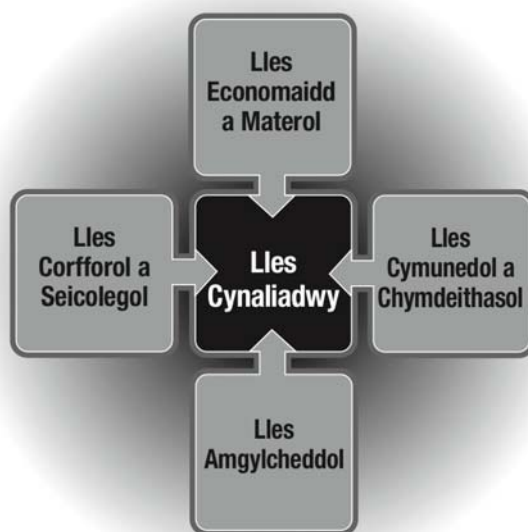
Seiliwyd methodoleg yr asesiad hwn ar ddull a ddatblygwyd ym Mhrifysgol Caerfaddon fel rhan o'i phrosiect Llwybrau Lles a Thlodi<sup>x</sup>, sef partneriaeth ymchwil ryngwladol sy'n edrych ar y cysylltiadau rhwng flodi a lles trwy ymchwil mewn cymunedau gwledig yn Zambia ac India.

Dull Prifysgol Caerfaddon yw edrych ar wahanol agweddau lles, gyda dull haenog sy'n trawstori ac yn ategu gwahanol barthau lles personol.

Fel rhan o'r broses honno, ystyrir:

- Yr amgylchedd galluogi a myfyrdodau arno: beth sy'n bodoli a beth yw barn pobl am yr hyn sy'n bodoli?
- Lles gwrthrychol: Beth all pobl ei gael o'r hyn sy'n bodoli?
- Myfyrio'n oddrychol ar les gwrthrychol: Beth yw barn pobl o'r hyn y gallant ei gael?
- Lles goddrychol: Beth mae hyn i gyd yn ei olygu i sut mae pobl yn teimlo?

Fel rhan o'r asesiad lles hwn, mae Lles Cymru wedi ceisio symleiddio'r dull hwn er mwyn cyd-fynd â'r amserlen a'r adnoddau oedd ar gael ar gyfer yr asesiad. Y gwahaniaeth amlycaf oedd defnyddio'r model Lles Cynaliadwy (yn Ffigwr 1) fel sylfaen i'r broses asesu hon.



Ffigwr 1: Y Model Lles Cynaliadwy

Yr hyn y bydd yr asesiad hwn yn ceisio edrych arno gyda defnyddwyr yw sut mae digwyddiadau, cyflwynwyr a lleoliadau a ariennir gan Gyngor Celfyddydau Cymru'n cyfrannu at les y rheiny sy'n mynd iddynt, gan ddefnyddio dangosyddion mae'r Cyngor ei hun wedi chwarae rhan allweddol yn y gwaith o'u datblygu.

### Cyfweliadau Ansoddol Lled-strwythuredig

Cynhaliwyd nifer o gyfweliadau lled-strwythuredig, trafodaethau hwylusedig a sgysiau mewn lleoliadau a ariennir gan Gyngor Celfyddydau Cymru ledled Cymru, gan Dafydd Thomas, awdur yr adroddiad a phrif werthuswr Lles Cymru ar y prosiect hwn.

Diben y trafodaethau gyda rheolwyr a staff y lleoliadau oedd canfod eu dealltwriaeth, o'u profiadau o ddydd i ddydd, o'r ffordd yr oedd lleoliadau celfyddydol yn effeithio ar les y rheiny sy'n defnyddio ac ymweld â'u gofodau. Cynhaliwyd trafodaethau yn y lleoliadau canlynol:

- Theatr Hafren ar 30 Medi 2013 (5 rheolwr lleoliad)
- Canolfan Mileniwm Cymru ar 24 Medi
- Theatr Glan yr Afon ar 26 Medi
- Theatr y Torch ar 18 Hydref 2013 (2 rheolwr lleoliad)
- Canolfan Celfyddydau Glynn Vivian ar 24 Hydref 2013
- Venue Cymru ar 30 Hydref 2013
- Canolfan Ucheldre, Caergybi, ar 31 Hydref 2013 (1 rheolwr lleoliad a 4 aelod o'r staff sy'n gweithio gyda defnyddwyr)

Diben y trafodaethau â'r grwpiau defnyddwyr oedd clywed o lygad y ffynnon sut yr oedd y lleoliadau celfyddydol hyn yn effeithio ar eu lles pan maent yn ymweld â'r safleoedd ac yn eu defnyddio, a cheisio canfod themâu a materion cyffredin oedd yn bwysig iddynt. Cynhaliwyd trafodaethau fel a ganlyn:

- 18 o ddefnyddwyr yng Nghanolfan Celfyddydau Pontardawe ar 16 Medi 2013
- 6 o ddefnyddwyr a rhanddeiliaid yn Venue Cymru ar 30 Hydref 2013
- 14 o ddefnyddwyr yn Ucheldre Caergybi ar 31 Hydref 2013
- 12 o ddefnyddwyr a rhanddeiliaid yng Nghanolfan Mileniwm Cymru ar 15 Tachwedd 2013
- 10 o ddefnyddwyr ac aelodau o'r staff yn Oriel Myrddin Caerfyrddin ar 11 Ionawr 2014
- 4 o ddefnyddwyr yn Oriel Glynn Vivian Abertawe ar 15 Ionawr 2014

Roedd y technegau a ddefnyddiwyd i gychwyn y drafodaeth grŵp a dysgu'n cynnwys:



- Defnyddio'r model lles cynaliadwy gyda chardiau gwybodaeth i annog y grŵp i gymryd rhan. O'r man cychwyn hwn, anogwyd y cyfranogwyr i rannu eu profiadau a'u dealltwriaeth eu hunain o'r hyn sy'n dylanwadu ar eu lles a sut mae'r lleoliadau'n rhan o hynny.
- Gofyn i'r cyfranogwyr roi braslun o'r hyn maent yn teimlo yw elfennau lles yng nghyd-destun eu bywydau eu hunain. O'r man cychwyn hwn, anogwyd y cyfranogwyr i rannu eu profiadau a'u dealltwriaeth eu hunain o'r hyn sy'n dylanwadu ar eu lles a sut mae'r lleoliadau'n rhan o hynny.
- Defnyddio cyfres o gwestiynau penagored fel man cychwyn i drafodaeth neu fel cyfeirbwynt i hybu adborth.

### Holiadur Meintiol

Byddai holiadur ac ynddo gyfres o gwestiynau ynghyd â graddfa gymesur cytuno-anghytuno, neu Raddfa Likert, yn cael ei ddefnyddio hefyd fel rhan o'r asesiad hwn i gasglu data meintiol. Defnyddir Graddfa Likert i fesur ymateb pob cyfranogwr i gwestiwn penodol. Mae'r raddfa'n ceisio canfod dwyster teimladau'r ymatebydd ynghylch pob cwestiwn, gydag ystod o ymatebion fel y rhai yn yr enghraifft ganlynol:

1. Cytuno'n gryf
2. Cytuno
3. Ddim yn cytuno nac yn anghytuno
4. Anghytuno
5. Anghytuno'n gryf

Cafodd y cwestiynau eu seilio ar ganfyddiadau trafodaethau'r grwpiau ffocws – gweler tudalennau 11 i 16. Trowch i Atodiad Dau i weld copi o'r holiadur.

Anfonwyd yr holiaduron yn electronig ar ddechrau Ionawr 2014 at ddefnyddwyr y canolfannau a lleoliadau celfyddydol canlynol:

- Glyn Vivian, Abertawe
- Venue Cymru, Llandudno
- Glan yr Afon, Casnewydd
- Canolfan Mileniwm Cymru, Caerdydd
- Oriol Myrddin, Caerfyrddin
- Canolfan Celfyddydau Pontardawe
- Ucheldre, Caerdybi
- Theatr Hafren, Y Drenewydd
- Theatr y Colisëwm, Aberdâr
- Canolfan Celfyddydau'r Miwni, Pontypridd
- Theatr Parc a'r Dâr, Treorci
- Theatr y Torch, Aberdaugleddau

Roedd fersiynau Cymraeg a Saesneg o'r holiadur ar gael. Roedd yr holiadur hefyd ar gael ar lein gan ddefnyddio gwefan Survey Monkey. Cafodd y lleoliadau eu hannog i anfon dolen i'r wefan, fersiwn electronig neu gopi caled o'r holiadur at eu cefnogwyr a'u rhestrau cysylltiadau. Dyddiad cau'r holiadur oedd 31 Ionawr 2014.

Er mwyn annog pobl i gymryd rhan, byddai enwau'r ymatebwyr yn cael eu rhoi mewn raffl i ennill gwerth £40 o dalebau theatr os câi'r holiaduron eu llenwi a'u hanfon yn ôl erbyn 31 Ionawr 2014.

## Canfyddiadau

### O'r Grwpiau Ffocws

Diben yr asesiad lles hwn oedd ystyried y rhan yr oedd lleoliadau ac ystafelloedd arddangos Cyngor Celfyddydau Cymru yn ei chwarae wrth hyrwyddo lles unigol a chymunedol. Mae'r adran ganlynol yn rhoi sylw i rai penawdau a materion allweddol a nodwyd gan ddefnyddwyr y lleoliadau yn ystod y broses ansoddol a ddisgrifiwyd yn yr adran flaenorol.

- Ymdeimlad o Gymuned

Canfu'r astudiaeth ddarlun cymysg o ran y ffordd y mae lleoliadau celfyddydol ac ystafelloedd arddangos yn cyfrannu at ymdeimlad o gymuned. Roedd rhai ymatebion yn gadarnhaol iawn ac eraill yn llai cadarnhaol. Ymddangosai mai'r gwahaniaeth oedd sut y defnyddiwyd y lleoliad yn lleol.

Roedd defnyddwyr rhai lleoliadau celfyddydol yn credu bod yr adeilad yn hwyluso dod â chymuned fuddiant a'r gymuned yn yr ardal ynghyd. Fel y dywedodd un cyfwelai am Ganolfan Celfyddydau Pontardawe, "Mae'r adeilad yn bendant yn rhan o'r gymuned. Mae'r naill yn cyplysu â'r llall."

Cafwyd esboniad pellach o'r berthynas rhwng y gymuned a'r lleoliad gan un sy'n ymweld â Chanolfan Ucheldre'n rheolaidd. "Dwi'n cael ymdeimlad o berthyn... [er enghraifft] des i gyngerdd lleol oedd wedi cael ei drefnu i godi arian ar gyfer peiriant dialysis i feddygfa leol. Roedd 'na gasgliad mor fawr o bobl ... o 7 i 90 [oed] fyddwn i'n dweud ... cymysgedd enfawr o bobl ... pob un yn cefnogi'r cyngerdd hwyllog, anffurfiol iawn. Rydych chi wir yn teimlo'n rhan o'r gymuned..."

Meddai un arall oedd yn defnyddio Canolfan Celfyddydau Pontardawe, "Mae'n fater o ddarparu canolbwynt i'r gymuned. Mae'n fwy na chanolfan gymunedol. Mae'n adnabyddus iawn."

Dywedwyd bod croeso i bob rhan o'r gymuned ym mhob lleoliad. Roedd un person oedd yn mynd i ddosbarth yng Nghanolfan Ucheldre'n teimlo fod yna gymysgedd gwirioneddol o ran oedran yn y lleoliad, oedd yn helpu i ehangu ei hapêl, "mae 'na bobl ifanc, mae 'na hen bethau fel fi, ac mae 'na rai rhwng y ddau. Mae 'na bobl sy'n gweithio, rhai nad ydyn nhw'n gweithio, sy'n dod o gefndiroedd hollol wahanol, a dwi'n meddwl bod hynny'n wych."

Ar y llaw arall, os nad yw'r lleoliad yn gwneud pethau i gefnogi neu gyfoethogi'r ymdeimlad hwnnw o gymuned, yna ni fydd yn ffynnu nac

yn cyfrannu at les neb. Fel y dywedodd grŵp o randdeiliaid anfodlon, "Os ydyn nhw eisiau ei gwneud yn Ganolfan i'r gymuned, rhaid iddi fod yn agored. Dyw pobl ddim yn gwybod ei bod hi yno." Ychwanegodd un arall, "Mae 'na lawer o ystafelloedd nad ydyn nhw'n cael eu defnyddio. Does dim arwyddion yn esbonio beth sy'n mynd ymlaen."

Problem arall a nodwyd oedd y diffyg croeso mewn rhai lleoliadau. Soniwyd am effaith awyrgylch croesawgar yn y trafodaethau yn Venue Cymru, Canolfan Ucheldre, Pontardawe a Chanolfan Mileniwm Cymru. Rhoddodd un fenyw ei safbwynt ynghylch pa mor groesawgar y gallai lleoliad fod, "mae pobl yn hapus i ddod yma ar eu pen eu hunain... dydych chi ddim yn teimlo'n lletchwith." Meddai un arall, "Mae'n awyrgylch mwy cartrefol. Mae pobl yn dod yn ôl dro ar ôl tro."

Roedd trafodaethau grŵp defnyddwyr Canolfan Celfyddydau Pontardawe yn cydnabod bod pobl ifanc a'r gymuned ffermio'n ddau grŵp amlwg yn y gymuned nad oeddent yn dod i'r lleoliad yn rheolaidd. Teimlent fod y grwpiau hyn ormod "dan ddylanwad y cyfryngau a hysbysebu." Roedd hyn yn cynnwys teimlad bod y grwpiau hyn sydd heb gynrychiolaeth ddigonol efallai'n teimlo "mae'n rhaid ichi edrych yn drwsiadus er mwyn gweld y celfyddydau".

Cafwyd sylw gan un a gymerodd ran yng ngrŵp Canolfan Ucheldre ynghylch canfyddiadau pobl, "Mae pobl sydd heb fod yma... yn meddwl ei bod hi'n ddrud. Unwaith maen nhw wedi bod yma, maen nhw'n dod yn ôl dro ar ôl tro".

Soniodd defnyddwyr Canolfan Mileniwm Cymru am y llawenydd roedden nhw'n ei deimlo o weld amrywiaeth fawr o ymwelwyr, "pobl mewn tei bo a myfyrwyr mewn jïns a sgidiau ymarfer". Roeddent yn teimlo bod pawb yn "cymysgu".

O'r trafodaethau hyn mae modd casglu bod lleoliadau celfyddydol yn cynrychioli'r gymuned. Dywedodd un defnyddiwr, "Pan ddewch chi trwy'r drws, fe gewch chi groeso gan bobl sy'n siarad yr un iaith â chi." Byddai'n ddefnyddiol ceisio deall y berthynas hon a byddai'n rhan o'r asesiad meintiol a drafodir yn yr adran nesaf.

Rôl arall sydd gan yr holl leoliadau gwahanol hyn yw gallu i greu ymdeimlad o falchder yn y gymuned ynghylch y cyfleuster. Meddai un sy'n defnyddio Canolfan Ucheldre'n rheolaidd, "Mae'n adeilad eiconig ac mae'n rhoi Caergybi ar y map." Mynegwyd yr un teimlad am Oriel Mission yng Nghaerfyrddin, "adeilad o bwys." Neu "rhan o hanes y celfyddydau lleol yn y gymuned", fel y dywedodd defnyddiwr arall.

- Cost ymweld â'r Canolfannau

Codwyd mater cost ac arian gan bob grŵp ac yn ystod pob trafodaeth. Roedd rheolwyr y lleoliadau hefyd yn ymwybodol bod hyn yn rhywbeth yr oedd angen iddynt fynd i'r afael ag ef, ac roeddent wedi rhoi cynnig ar nifer fawr o ffyrdd o wneud y gweithgareddau yn eu lleoliadau mor hygyrch â phosibl yn ariannol.

Roedd y bobl a gymerodd ran yn y grwpiau trafod yn gwneud dewisiadau ynghylch cost ac yn dal i ymweld â'r lleoliad. Meddai un oedd yn ymweld â Chanolfan Mileniwm Cymru yn rheolaidd, "Rwy'n dod o ardal sy'n cael ei hystyried yn ddifreintiedig. Yn y gymuned honno, mae 'na bobl sydd, fel fi, wedi ymddeol. Dydyn ni ddim yn gyfoethog, ond mae gennyn ni ddigon... ac mae gennyn ni'r arian sbâr i fynd i'r theatr..."

Roedd eraill wedi'u calonogi gan y gwerth am arian yr oedd y lleoliadau'n ei ddarparu. Yn ôl un o ddefnyddwyr Canolfan Ucheldre yng Nghaergybi, "mae'n rhesymol iawn. Des i â'm merch a'm tri wŷr yma ac mi gostiodd £12 i bawb." Teimlai un defnyddiwr ym Mhontardawe fod "cost y tocynnau'n rhesymol iawn i'r ardal. Maen nhw'n llawer rhatach na gweithgareddau eraill [yn yr ardal hon]."

Barn un arall o ddefnyddwyr y lleoliad ym Mhontardawe oedd ei bod yn fater o werth am arian, yn hytrach na chost ynddi ei hun. Nid oedd yn gallu deall pam fyddai rhai "yn fodlon talu £12 i wyllo [cynyrchiadau] prif-ffrwd, talu am betrol, talu am bopgorn a llwyth o bethau eraill i fynd â'r teulu" i sinema fasnachol. Gallai weld y byddai lleoliadau celfyddydol efallai'n gallu marchnata eu hunain fel cynnyrch "cartref" neu rywbeth mwy lleol yn yr un ffordd ag y mae cynnyrch o farchnadoedd ffermwyr a chynhyrchion wedi'u pobi gartref yn cael eu dathlu ar hyn o bryd fel rhai o ansawdd gwell ac i'w chwennych yn fwy. Roedd yn teimlo y gallai cost cyfranogi yn y lleoliadau hyn fanteisio ar y duedd gyhoeddus at ansawdd a deunyddiau llai masgynrchedig.

Cafwyd rhywfaint o sôn hefyd am y costau ychwanegol wrth ymweld â'r lleoliadau, boed yn gostau teithio neu barcio, oedd y tu hwnt i gwmpas y darn hwn o waith, ond yn fater o bwys i rai.

- Cyfraniad at Les Corfforol a Seicolegol Ymwelwyr

Heb os, roedd y bobl wahanol a gymerodd ran ym mhob grŵp yn awyddus iawn i fynegi'r effaith gadarnhaol yr oedd ymweliadau â chanolfannau a lleoliadau celfyddydol yn ei chael ar eu 'hiechyd' yn yr ystyr ehangaf.

Mae hyn yn amrywio o'r awyrgylch croesawgar gofalgar y soniwyd amdano eisoes, gan gynnwys sylwadau gan un o ddefnyddwyr Canolfan Celfyddydau Pontardawe, a esboniodd, "Ces i gyfnod o afiechyd corfforol, ac roeddwn i bob amser yn teimlo y gallwn i ddod yma. Fe wnaethon nhw edrych ar f'ôl i. Roedden nhw wastad yn edrych ar f'ôl i." I'r ffordd yr oedd y profiad o ymweld â chanolfan neu leoliad yn darparu difidend iechyd. Dywedodd un ymwelydd ag Oriel Myrddin, "[dyw e] ddim byd i wneud â'r gelfyddyd yn uniongyrchol, bod [ymweliad yma] yn gyfle i fyfyrion – rhywbeth mae pobl yn dyheu amdano'n fawr iawn." Mynegodd un arall o ddefnyddwyr Oriel Myrddin hyn mewn ffordd ychydig yn wahanol, "Yn nhermau gweithgarwch corfforol, mae'r gweithgarwch yn helpu pobl i fod yn iachach. Ond mewn gwirionedd yr adferiad sy'n helpu'r corff. Mae'r oriel hon yn helpu i gynorthwyo adferiad hollbwysig y corff. Mae hyn [ymweld â'r oriel hon] yn fodd i wir werthfawrogi'r olygfa [neu brosesu straen bywyd prysur]."

Mae yna dystiolaeth bod cyfranogi a chymryd rhan yn y celfyddydau'n helpu i hyrwyddo iechyd da i unigolion. Dywedodd adroddiad diweddar gan Gymdeithas Frenhinol Iechyd y Cyhoedd "mae mynediad i weithgarwch creadigol a'r celfyddydau ar eu holl ffurfiau, a chymryd rhan ynddynt, yn elfen bwysig yn iechyd a lles cyffredinol y gymdeithas ac i'r unigolion ynddi"<sup>x</sup>. Ond roedd yr asesiad hwn yn canolbwyntio ar fynd i leoliadau yn hytrach na chymryd rhan mewn gweithgareddau. Er hynny, yn ystod y trafodaethau gyda'r grwpiau defnyddwyr, profodd yn anodd iawn gwahanu ymweld â lleoliad oddi wrth gymryd rhan mewn rhywbeth ar ôl i chi gyrraedd yno. Byddai'r trafodaethau grŵp bob amser yn sôn am y buddion yr oeddent wedi'u cael o berfformiad neu arddangosfa benodol.

Er enghraifft, dywedodd pobl a gymerodd ran mewn cwrs a gynhaliwyd yng Nghanolfan Ucheldre fod y lleoliad wedi eu helpu i "ymarfer yr holl gyhyrau yr hoffech eu crybwyll. Rhai sy'n bodoli mewn gwirionedd a rhai sy'n bodoli yn fy meddwl. Mae'n helpu fy nychymyg, fy nghof, fy sylw, fy ngallu i ganolbwyntio, mae'r holl sgiliau gwybyddol hynny'n bwysig iawn eu cadw i fynd neu mae 'na berygl i chi ddechrau colli pethau os nad ydych chi'n eu defnyddio." Roedd y profiad o wneud rhywbeth gyda'i gilydd, o gael eu gwthio ac o gyflawni rhywbeth yn gadarnhaol iawn. Fel y dywedodd un arall a gymerodd ran, "Mae'n ddwys iawn. Rydych chi'n anghofio popeth arall – unrhyw broblemau sydd gennych chi. Rydych chi'n canolbwyntio. Rydych chi wedi ymlâdd ar ôl ichi orffen, mae'n lludded meddyliol, ond mae'n deimlad braf iawn. Dwi'n gwybod y bydda i'n gadael wedi cael modd i fyw".

Roedd un person oedd yn ymweld ag Oriol Myrddin yn rheolaidd yn teimlo bod y profiad o fynd i'r oriel yn cynnig ffordd wahanol o ymddwyn i oedolion, oedd â'i buddion ei hun. "Dyw plant ddim yn dysgu cystal os ydych chi'n cael gwared ar brofiadau chwarae. Mae'r un peth yn wir i oedolion – oherwydd rydyn ni i gyd wedi bod yn blant. Dyw'r llywodraeth ddim yn sylweddoli hyn."

Soniodd y grwpiau ffocws am y ffordd y gall y lleoliadau helpu i "greu trefn o anhrefn". Neu drwy ryngweithio gyda phobl eraill yn y lleoliadau, fel rhan o gymuned fuddiant, roedd y rhyngweithio "gyda phobl eraill [yn gwneud imi] deimlo'n llawn bywyd. Rydych chi'n teimlo'n gyffrous ac wedi'ch ysgogi." Soniodd unigolyn arall am ei rwystredigaeth wrth geisio cael cydbwysedd rhwng bywyd, gwaith a theulu - "mae bywyd mor brysur." Rhwng pob dim, ychydig iawn o gyfleoedd oedd i "feddwl, i fyfyrion neu i feddwl am syniadau." Roedd ei leoliad celfyddydol lleol yn cynnig y cyfle hwnnw.

Agwedd arall ar iechyd defnyddwyr oedd apêl benodol y lleoliadau i grwpiau cleientiaid penodol. Y grwpiau a ddaeth i'r amlwg fwyaf yn y trafodaethau oedd yr henoed, pobl oedd yn unig a phobl â phroblemau iechyd meddwl - er y soniwyd hefyd am blant a phobl brysur iawn fel yn y sylwadau blaenorol yn yr adran hon.

Dywedodd un o ddefnyddwyr rheolaidd Canolfan Mileniwm Cymru sy'n trefnu ymweliadau gan unigolion o'i chymuned "Mae'n gysur i [eu teuluoedd neu eu gofalwyr] bod eu mam yn gwneud rhywbeth yn annibynnol – cael pryd o fwyd, dod yma, mynd i'r perfformiad, ac yna mynd adref yn hapus." Dywedodd rhywun arall yng Nghanolfan Ucheldre, "Mae fy mam ... yma drwy'r amser. Alla i ddim ei chadw hi allan. Mae'n gwisgo ei dillad gorau ac mae'n wych iddi. Mae hi'n 82, wyddoch chi, ac mae'n hyfryd."

O ran pobl yn y gymuned sy'n unig, mae'r lleoliadau'n chwarae rhan bwysig, "Weithiau mae pobl wedi'u hynysu gymaint... os nad oedd hwn ar gael, efallai y byddent yn aros yn eu hystafelloedd drwy'r amser." Mae'r lleoliadau'n darparu man diogel lle mae "pobl sydd wedi bod ar eu pen eu hunain ers tipyn [yn] dod yn ôl i sefyllfa gymdeithasol ... mae'n beth enfawr, yn brofiad cadarnhaol". Roedd un aelod o'r grŵp ffocws yn Oriol Myrddin yn teimlo bod "Pobl eisiau bod mewn cysylltiad. Maen nhw eisiau creu cysylltiadau gyda phobl eraill rywsut ... mae 'na awydd i fod mewn cysylltiad".

O ran iechyd meddwl, ymddengys fod y lleoliadau'n darparu math o ryddhad rhag straeniau iechyd meddwl lefel isel. Unwaith eto, roedd defnyddwyr Oriol Myrddin yn teimlo bod yr oriel "yn cynnig lle sy'n ddiogel a gall [pobl] fod yn nhw eu hunain". Ychwanegodd un arall o ddefnyddwyr Oriol Myrddin i'r thema hon gyda'r datganiad canlynol

am sut mae'r lleoliad yn ei helpu i ymdopi â straen bywyd, "Mae pawb ar frys, does dim amser ganddyn nhw i'w gilydd. Mae 'na straen. Yna gallwch chi ddod i fan hyn a chael sgysiau mwy myfyriol". Dywedodd un o ddefnyddwyr Canolfan Ucheldre fod y lleoliad "wedi bod yn bwysig iawn imi yn ystod fy adferiad. Roedd yn achubiaeth, a dweud y gwir. Os ydych chi'n sôn am bobl hŷn neu bobl wedi ymddeol, dwi yn fy chwedegau rŵan, pobl sydd wedi ymddeol ac yn arbennig os ydyn nhw'n weddwon, maen nhw'n mynd i fod yn anhapus os nad ydyn nhw'n gwneud unrhyw beth creadigol, wedi diflasu ac yn anhapus, yn unig ac yn rhwystredig ac yn dueddol o fynd i iselder, i ddod allan i fan hyn a chael bore bywiog".



## Datblygu'r Holiadur

Fel y soniwyd eisoes, y bwriad i'r asesiad hwn oedd dysgu o'r gwaith a wnaethpwyd ym Mhrifysgol Caerfaddon fel rhan o'i phrosiect Llwybrau Lles a Thlodi (gweler y nodiadau uchod). Yn benodol, o fewn cyfyngiadau adnoddau ariannol ac amserlen yr asesiad hwn, roedd yr holiadur yn ceisio deall, o safbwynt defnyddiwr, effaith y gwasanaeth ar ei les goddrychol. Roedd hyn yn golygu ymchwilio i'r materion a'r cysylltiadau sy'n digwydd ar draws gwahanol feysydd mewn bywyd, fel yr esboniwyd yn yr adran uchod (Canfyddiadau o'r Grwpiau Ffocws). Defnyddiwyd y wybodaeth a'r ddealltwriaeth hon wedyn i ddatblygu holiadur. Byddai'r holiadur yn cael ei ddefnyddio wedyn i asesu cyfraniad lles lleoliadau a digwyddiadau celfyddydol yn feintiol trwy holi'r defnyddwyr yn uniongyrchol.

Gan ddefnyddio'r Model Lles Cynaliadwy fel fframwaith, trefnwyd y materion lles a nodwyd yn yr adran flaenorol fel a ganlyn:

- Lles Cymunedol a Chymdeithasol: Pa mor dda oedd y lleoliad yn cynrychioli ei gymuned ddaearyddol leol? Pa mor dda oedd y lleoliad yn cefnogi'r gymuned gelfyddydol fel grŵp buddiant?
- Lles Corfforol a Seicolegol: Sut orau mae deall iechyd a bywiogrwydd defnyddwyr canolfannau celfyddydol a lleoliadau eraill?
- Lles Economaidd a Materol: Sut mae'r defnyddwyr yn teimlo o ran adnoddau materol, ac a yw hynny'n effeithio ar eu cyfranogiad?
- Lles Amgylcheddol: Pa mor groesawgar yw'r lleoliad, ac a yw'n helpu pobl i deimlo eu bod yn perthyn yno?

Fel y soniwyd eisoes, mae Gweithgor Lles Whitehall o eiddo Llywodraeth y Deyrnas Unedig<sup>xi</sup> yn diffinio lles fel "cyflwr corfforol, cymdeithasol a meddyliol cadarnhaol... [sy'n deillio] o liaws o nwyddau sy'n dod â budd i bawb a pherthnasoedd â phobl eraill". O'r herwydd mae'n anodd priodoli'r cyfrifoldeb llwyr am wella lles unigol neu gymunedol i un gweithgaredd, ffactor, ymyriad neu bolisi. Am y rheswm hwnnw, roedd yn bwysig bod y gwerthusiad hwn yn cael dealltwriaeth ehangach o brofiad yr ymatebydd – y tu hwnt i'w gysylltiad â'r lleoliadau celfyddydol, er mwyn rhoi ei atebion mewn cyd-destun lles ehangach. Neu fel y dywed Felce a Perry<sup>xii</sup>, roedd y gwerthusiad yn tynnu ciplun er mwyn deall "asesiad yr unigolyn o'i amgylchiadau ei hun."

Gyda hynny mewn golwg, defnyddiwyd nifer o gwestiynau o'r Arolwg Cymdeithasol Ewropeaidd<sup>xiii</sup>. Yn ei gyfrifon lles cenedlaethol, datblygodd y Sefydliad Economeg Newydd fframwaith cenedlaethol cyfrifon lles oedd yn cynnwys is-elfennau a dangosyddion cysylltiedig. Defnyddiwyd cwestiynau yn y dadansoddiad hwn gan ddefnyddio'r gwahanol is-elfennau o fodel lles yr Arolwg Cymdeithasol Ewropeaidd

a ymddangosai'n fwyaf perthnasol, ar sail trafodaethau'r grwpiau ffocws. Yr is-elfennau oedd:

- ymddiriedaeth a pherthyn;
- boddhad gyda bywyd;
- bywiogrwydd; a
- pherthnasoedd cefnogol.

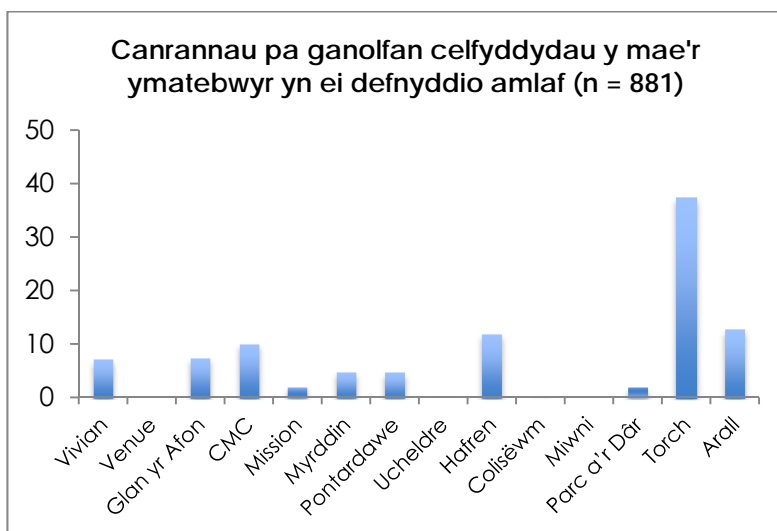
Y bwriad oedd defnyddio sgoriau cyfartalog yr Arolwg Cymdeithasol Ewropeaidd i gael syniad o beth oedd barn yr unigolion a lenwodd yr holiadur am eu bywydau a'u hamgylchiadau eu hunain, er mwyn gweld a oedd a wnelo hynny â'u defnydd o leoliadau celfyddydol. Felly er enghraifft, a oedd yr ymatebydd yn teimlo'n unig yn gyffredinol, ac yn defnyddio'r lleoliadau celfyddydol er mwyn teimlo'n llai unig ac yn fwy o ran o gymuned fuddiant?

### Yr Holiadur

Dechreuwyd 910 o holiaduron i gyd, gan gynnwys 685 ar lein. Cafwyd rhai cwynion oddi wrth ymatebwyr nad oedd yr holiaduron ar gael yn Gymraeg – nad oedd yn wir, wrth gwrs, ond sy'n awgrym o'r ffyrdd yr oedd y lleoliadau'n anfon y wybodaeth at eu cysylltiadau.

Mae 30 cwestiwn yn yr holiadur, a achosodd i rai gollu momentwm wrth ei lenwi. O ganlyniad, dim ond 883 o holiaduron gorffenedig a ddefnyddiwyd yn y dadansoddiad terfynol, nid y 910 o holiaduron a ddechreuwyd gan yr ymatebwyr.

Mae Ffigwr 2 yn dangos pa ganolfan neu leoliad celfyddydol yr oedd yr ymatebwyr yn ei ddefnyddio amlaf.

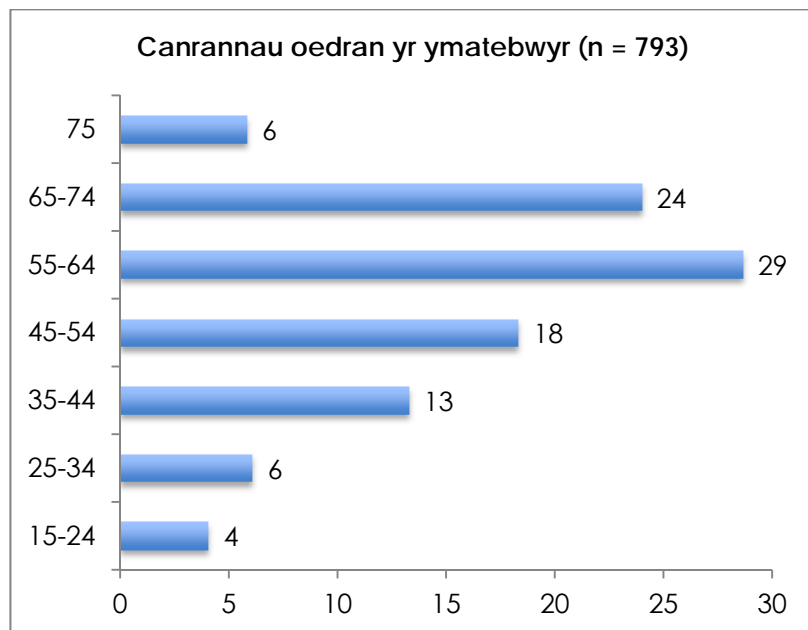


Ffigwr 2: Y ganolfan celfyddydau y mae'r ymatebwyr yn ei defnyddio amlaf

Gellir defnyddio'r wybodaeth hon fel dangosydd procsi ynghylch pa leoliadau oedd â'r gallu mwyaf i ymgysylltu â'u cysylltiadau yn y

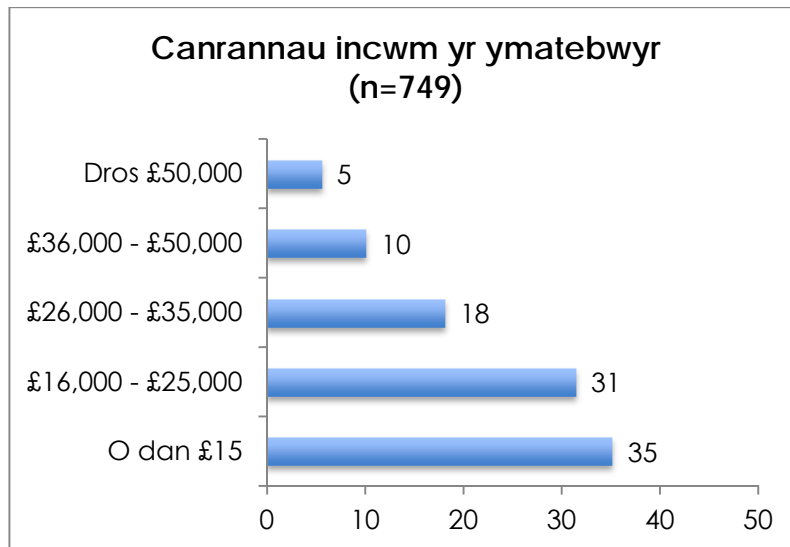
broses asesu hon. Mae'r ffactorau sy'n cyfrannu at y dangosydd procsi hwn yn cynnwys maint y rhestr gysylltiadau, y dull a ddefnyddiwyd i gasglu'r wybodaeth a pharodrwydd yr unigolion i gymryd rhan. Yn yr achos hwn, Theatr y Torch yn Aberdaugleddau oedd â'r ffigur uchaf, sef 37% o'r ymatebion, oherwydd ei bod wedi gallu anfon fersiwn electronig o'r holiadur at bron 8,500 o gysylltiadau. Roedd ei rhestr gysylltiadau wedi cael ei llunio a'i defnyddio'n rheolaidd fel rhan o'i rhaglen gyfathrebu arferol.

O'r 787 a atebodd y cwestiwn penodol, roedd 68% yn fenywod a 32% yn wrywod. Mae Ffigwr 3 yn dangos proffil oedran yr ymatebwyr - lle'r oedd 59% ohonynt dros 55 oed.



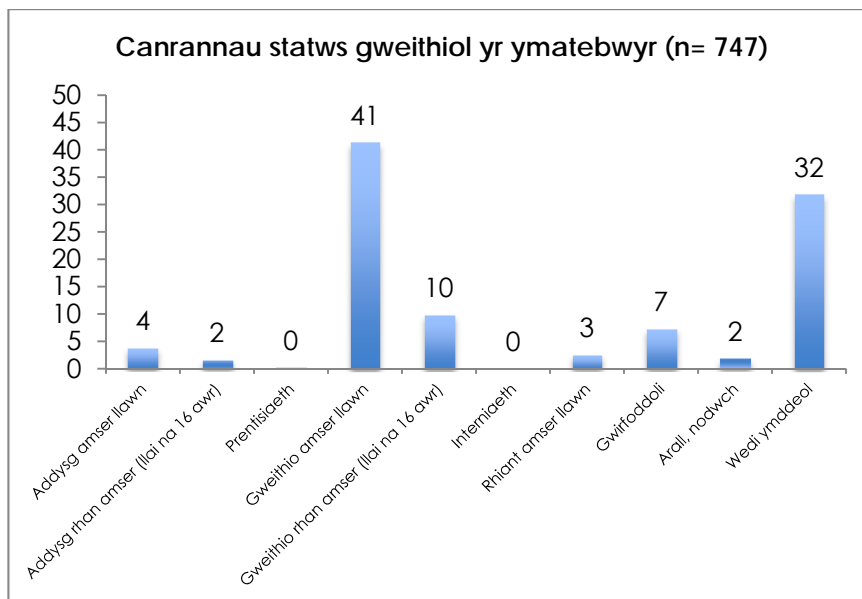
Ffigwr 3: proffil oedran yr ymatebwyr

Mae Ffigwr 4 yn dangos proffil incwm yr ymatebwyr lle mae 66% ohonynt yn ennill £25,000 neu lai.



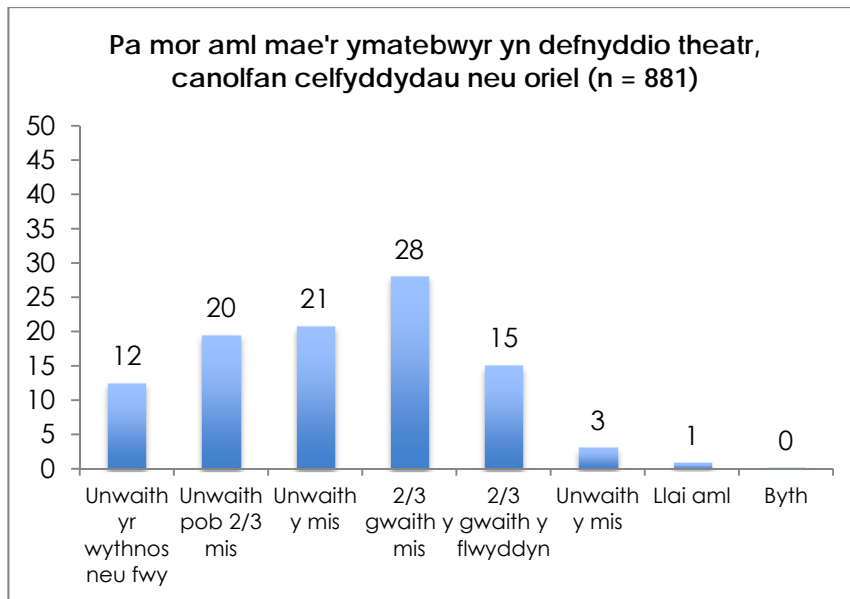
Ffigwr 4: incwm yr ymatebwyr

Mae Ffigwr 5 yn dangos ystod yr hyn mae'r ymatebwyr yn ei wneud. Mae 41% ohonynt yn gweithio amser llawn. Y grŵp mwyaf ond un yw'r defnyddwyr sydd wedi ymddeol - 32% o'r rhai a ymatebodd.



Ffigwr 5: Yr hyn mae'r ymatebwyr yn ei wneud

Mae Ffigwr 6 yn dangos pa mor aml y mae'r ymatebwyr yn defnyddio'r gwahanol theatrau, canolfannau celfyddydau neu orielau. O'r rhai a atebodd, mae 28% yn defnyddio theatrau, canolfannau celfyddydau neu orielau unwaith bob dau i dri mis; mae 21% yn eu defnyddio unwaith y mis ac mae 20% yn eu defnyddio dwy neu dair gwaith y mis. Ymddengys fod y bobl a atebodd yr holiadur hwn fel rhan o'r asesiad hwn yn defnyddio lleoliadau celfyddydol yn rheolaidd.



Ffigur 6: Pa mor aml mae'r ymatebwyr yn defnyddio theatrau, canolfannau celfyddydau neu orielau (mewn pwyntiau canrannol).

Roedd 750, neu 85% o'r bobl a atebodd y cwestiwn, yn ystyried mai Cymreig / Seisnig / Albanaidd / Gwyddelig o'r Gogledd / Prydeinig yw eu hethnigrwydd. Nid oedd 519 neu 59% o'r bobl a atebodd y cwestiwn, yn gallu deall, siarad, darllen nac ysgrifennu'r Gymraeg.

O'r rheiny oedd yn siarad Cymraeg, sef 377 o'r 883 a atebodd, dywedodd 14%, "Rwy'n siarad Cymraeg yn rhugl"; dywedodd 13% "Gallaf siarad eithaf tipyn o Gymraeg"; dywedodd 30% "Dwi ddim ond yn gallu siarad ychydig o Gymraeg" a dywedodd 43% "Dwi ddim ond yn gallu dweud ychydig o eiriau yn Gymraeg."

## Canlyniadau'r Holiadur

Mae'r graffiau yn yr adran hon yn dangos sut mae llawer o'r ymatebwyr wedi ateb y cwestiynau yn ôl dewisiadau Graddfa Likert. Defnyddiwyd y newidynnau canlynol i ddarganfod a oes unrhyw gysylltiadau achosol o ddiddordeb rhwng y data gwahanol. Ym mhob graff, mae'r pwynt data cyntaf (ar y chwith) yn cynnwys yr holl ddata a gasglwyd o'r holiaduron. Y data sylfaen yw'r rhain. Crëwyd y pwyntiau data eraill yn y ffyrdd canlynol:

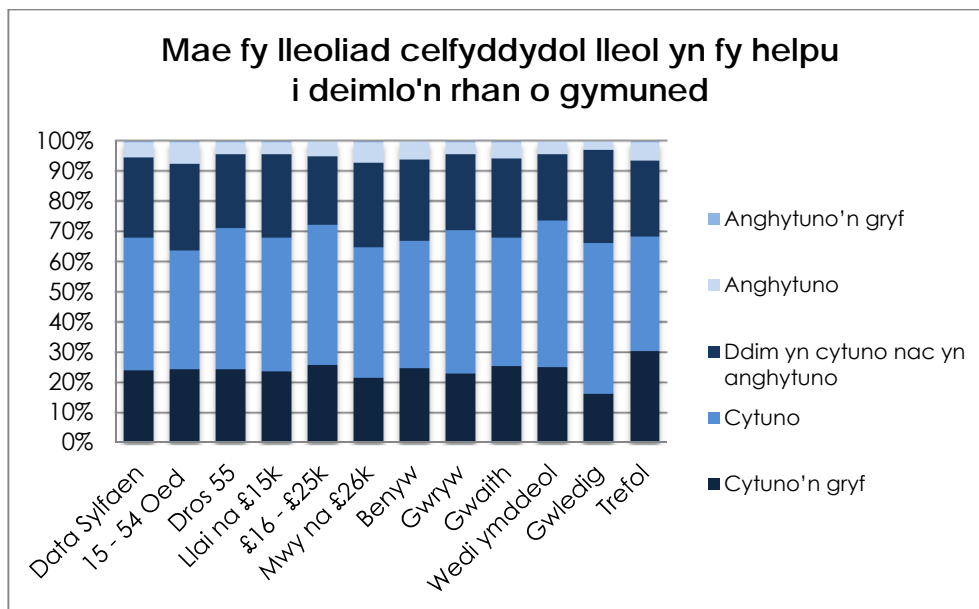
- oed – yn cynnwys dau grŵp o ymatebwyr rhwng 15 a 54 oed (330 o ymatebwyr) a'r rheiny dros 55 oed (463 o ymatebwyr);
- incwm – yn cynnwys tri grŵp. Y rheiny sy'n ennill llai na £15,000 (262 o ymatebwyr); y rheiny sy'n ennill rhwng £16,000 a £25,000 (235 o ymatebwyr) a'r rheiny sy'n ennill mwy na £26,000 (250 o ymatebwyr).
- rhyw
- gweithgareddau presennol – yn cynnwys dau grŵp sy'n gymharol debyg eu maint. Yr ymatebwyr sy'n gweithio amser llawn (307 o ymatebwyr) a'r rheiny sydd wedi ymddeol (237 o ymatebwyr).
- Lleoliad - yn cynnwys dau grŵp, sydd eto yn gymharol debyg eu maint. Y grŵp cyntaf yw'r ymatebwyr sy'n defnyddio'r theatr neu oriel mewn mannau mwy gwledig amlaf (sef Theatr y Torch a Theatr Hafren, cyfanswm o 420 o ymatebwyr). Yr ail grŵp yw'r rheiny sy'n defnyddio'r theatr neu oriel mewn mannau mwy trefol neu lai gwledig (sef Oriol Glynn Vivian yn Abertawe, Glan yr Afon yng Nghasnewydd, Canolfan Mileniwm Cymru yng Nghaerdydd, Oriol Mission yn Abertawe, Canolfan Celfyddydau Pontardawe, a'r tri lleoliad yn Rhondda Cynon Taf (cyfanswm o 295 o ymatebwyr).

Mae Ffigyrau 7 i 12 yn nodi'r ymatebion sy'n ymwneud â Lles Cymunedol a Chymdeithasol.

Yn ystod trafodaethau'r grwpiau ffocws, esboniodd llawer o'r bobl a gymerodd ran yn glir iawn sut yr oedd y lleoliadau celfyddydol ac ystafelloedd arddangos yn chwarae rhan arwyddocaol wrth eu helpu i deimlo'n rhan o'u cymuned. Fel y dywedodd un o ddefnyddwyr Canolfan Celfyddydau Pontardawe, "[Mae'r lle hwn yn] darparu canolbwynt i'r gymuned. Mae'n fwy na chanolfan gymunedol. Mae'n adnabyddus iawn."

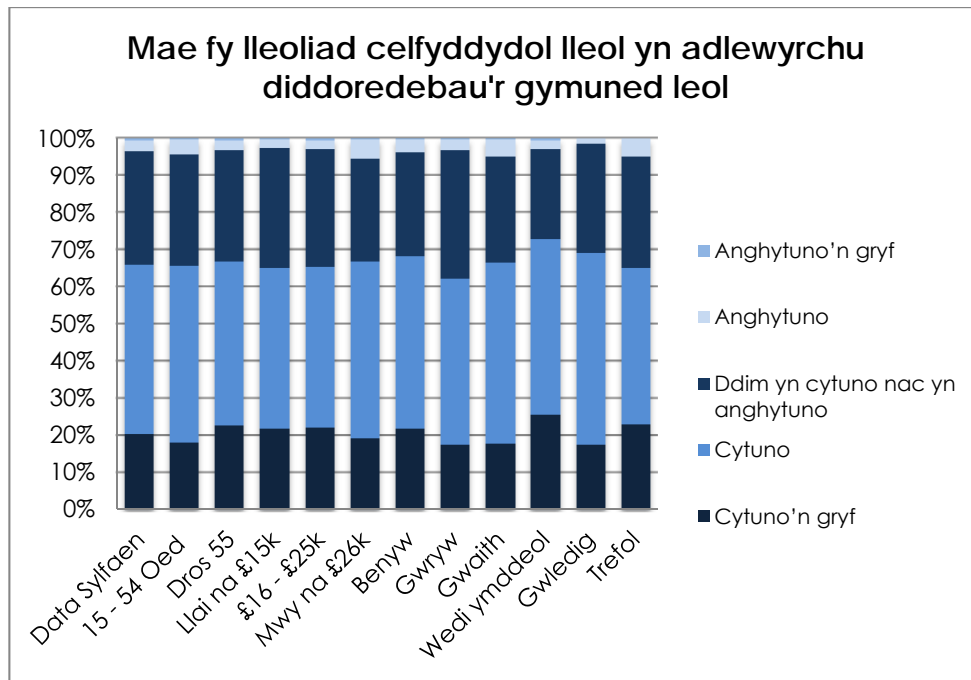
Mae Ffigwr 7 yn nodi sut mae'r ymatebwyr yn teimlo y mae eu lleoliad celfyddydol lleol yn eu helpu i deimlo'n rhan o gymuned. Gan ddefnyddio'r data sylfaen, mae 68% o'r ymatebwyr yn cytuno bod eu lleoliad celfyddydol lleol yn eu helpu i deimlo'n rhan o gymuned. Cafwyd yr ymateb mwyaf cadarnhaol gan y rheiny sydd wedi ymddeol, lle'r oedd 74% o'r ymatebwyr yn cytuno neu'n cytuno'n gryf

bod y lleoliad yn eu helpu i deimlo'n rhan o gymuned - sef 226 o'r holl ymatebwyr. Yr ymateb lleiaf oedd bod 64% o'r ymatebwyr rhwng 15 a 54 oed yn cytuno neu'n cytuno'n gryf bod y lleoliad yn eu helpu i deimlo'n rhan o gymuned - sef 304 o'r holl ymatebwyr.



Ffigwr 7: Sut mae'r lleoliad celfyddydol lleol yn helpu pobl i deimlo'n rhan o gymuned.

Mae Ffigwr 8 yn nodi sut mae'r lleoliad celfyddydol lleol yn adlewyrchu diddordebau'r gymuned leol. Gan ddefnyddio'r data sylfaen, cytunodd 66% o'r ymatebwyr fod eu lleoliad celfyddydol lleol yn adlewyrchu diddordebau'r gymuned leol. Daeth yr ymateb mwyaf cadarnhaol gan y rheiny sydd wedi ymddeol, lle'r oedd 73% o'r ymatebwyr yn cytuno neu'n cytuno'n gryf bod y lleoliad yn adlewyrchu diddordebau'r gymuned. Yr ymateb lleiaf oedd 64% gan yr ymatebwyr gwryw.

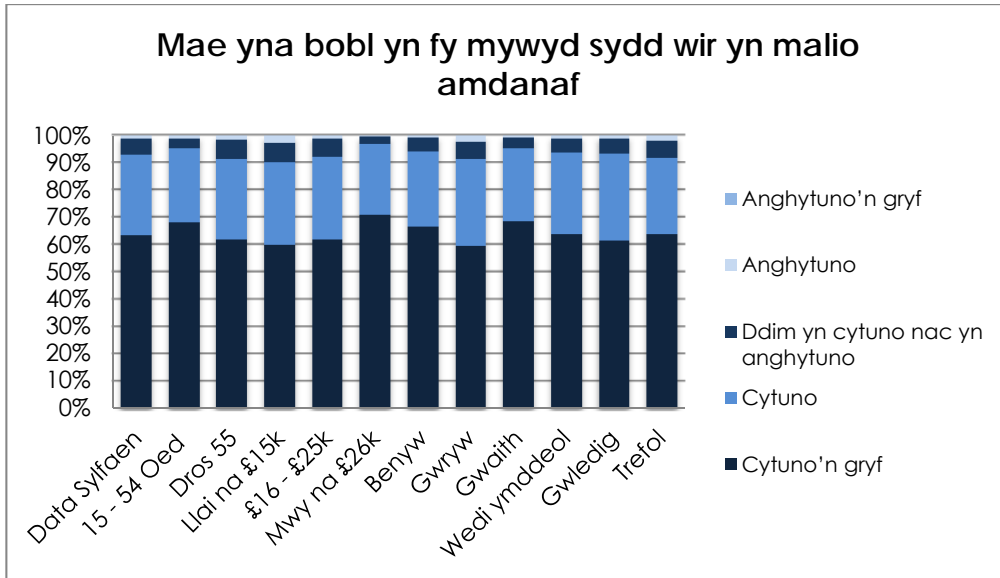


Ffigwr 8: Sut mae'r lleoliad celfyddydol lleol yn adlewyrchu diddordebau'r gymuned leol.

Defnyddiwyd y cwestiwn canlynol i geisio deall mwy am fywydau'r ymatebwyr y tu allan i'w diddordeb yn y lleoliadau celfyddydol ac ystafelloedd arddangos. Roedd y cwestiwn hwn, a gymerwyd o'r Arolwg Cymdeithasol Ewropeaidd, yn ceisio deall safbwynt yr ymatebydd ar ymddiriedaeth a pherthyn.

Mae Ffigwr 9 yn nodi sut mae'r ymatebwyr yn teimlo ynghylch a oes pobl yn eu bywydau sydd wir yn malio amdanynt. Gan ddefnyddio'r data sylfaen, mae 93% o'r ymatebwyr yn cytuno bod ganddynt pobl yn eu bywydau sydd wir yn malio amdanynt. Cafwyd yr ymateb mwyaf cadarnhaol gan y rheiny sydd ag incwm o fwy na £26,000, lle'r oedd 97% o'r ymatebwyr yn cytuno neu'n cytuno'n gryf bod yna pobl yn eu bywydau sy'n malio amdanynt. Yr ymateb lleiaf oedd y 90% o'r ymatebwyr ag incwm o dan £15,000.

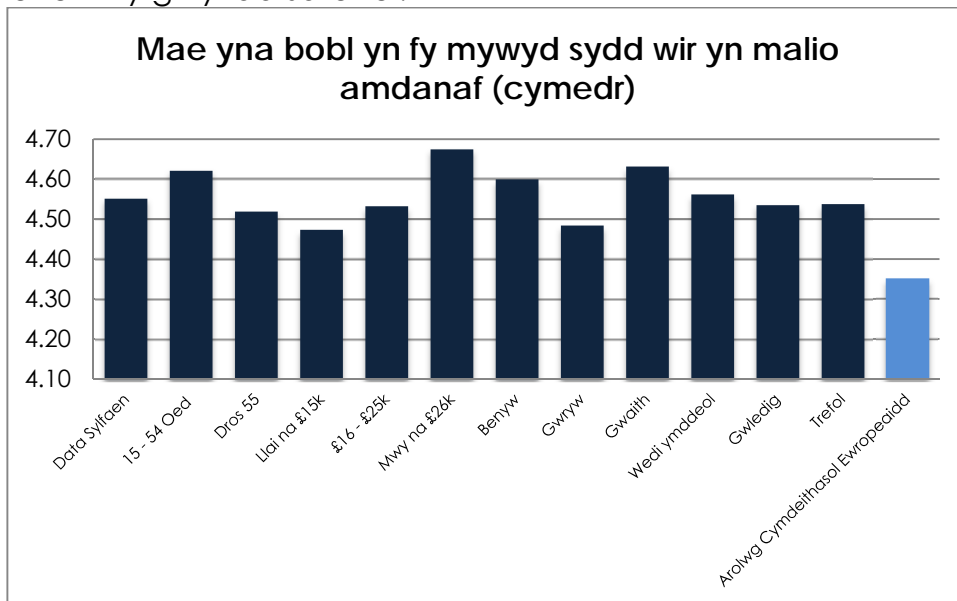




Ffigwr 9: Mae yna bobl yn fy mywyd sydd wir yn malio amdanaf.

Mae Ffigwr 10 yn nodi gwerthoedd cymedrig yr ymatebwyr sy'n teimlo bod yna bobl yn eu bywydau sydd wir yn malio amdanynt. Cymerwyd y cwestiwn hwn o'r Arolwg Cymdeithasol Ewropeaidd, a ddefnyddir i fesur pa mor gefnogol yw perthnasoedd pobl, fel y disgrifir yng nghyfrifon lles cenedlaethol y Sefydliad Economeg Newydd<sup>xiv</sup>.

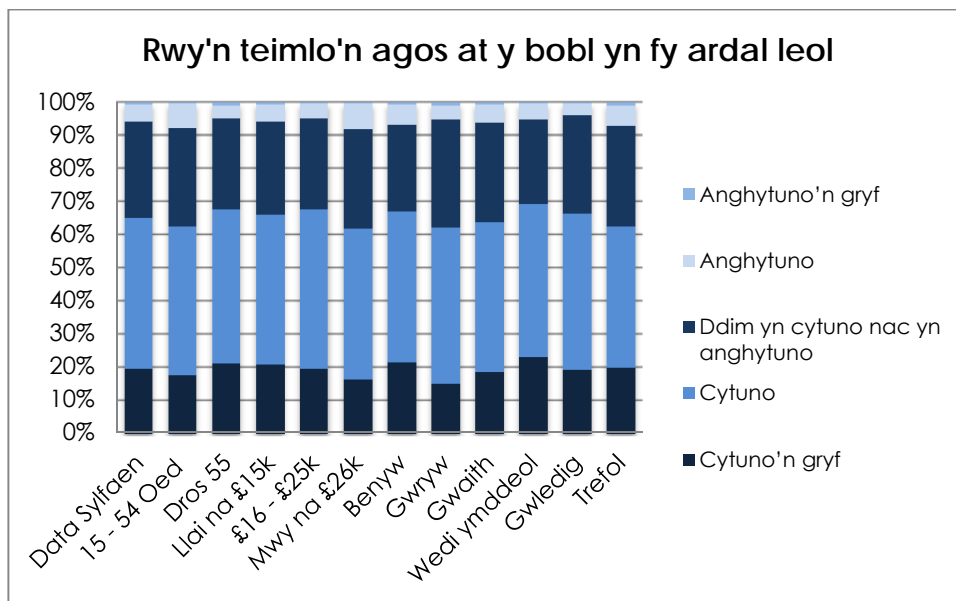
4.35 yw'r gwerth cymedrig yn yr Arolwg Cymdeithasol Ewropeaidd ar gyfer y cwestiwn hwn, gyda gwriad safonol o 0.73. Mae'r holl werthoedd hyn yn uwch na'r cymedr, a'r ymatebwyr sy'n ennill mwy na £26,000 sy'n cofnodi'r gwerth uchaf sef 4.67. Y rheiny sy'n ennill llai na £15,000 a gofnododd y gwerth isaf, sef 4.7. Mae'r holl werthoedd cymedrig yn uwch na chymedr yr Arolwg Cymdeithasol Ewropeaidd, ond o fewn y gwriad safonol.



Ffigwr 10: Gwerthoedd cymedrig yr ymatebwyr sy'n teimlo bod yna bobl yn eu bywydau sy'n malio amdanynt.

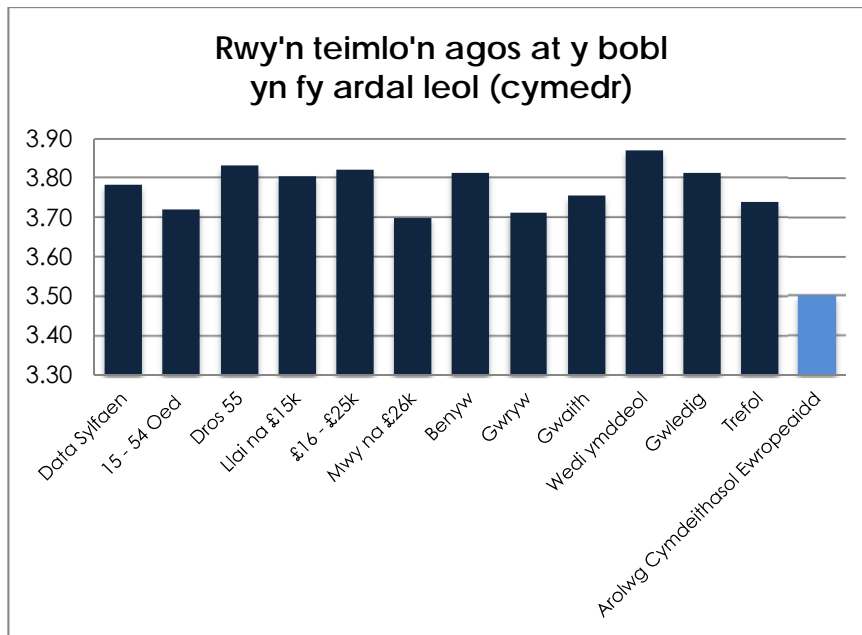
Unwaith eto defnyddiwyd y cwestiwn canlynol i geisio deall mwy am fywydau'r ymatebwyr y tu allan. Roedd y cwestiwn hwn yn ceisio deall safbwynt yr ymatebydd ar berthnasoedd cefnogol.

Mae Ffigwr 11 yn nodi pa mor agos mae'r ymatebwyr yn teimlo at y bobl yn eu hardal leol. Gan ddefnyddio'r data sylfaen, mae 65% o'r ymatebwyr yn cytuno eu bod yn teimlo'n agos at y bobl yn eu hardal leol. Cafwyd yr ymateb mwyaf cadarnhaol gan yr ymatebwyr sydd wedi ymddeol, lle'r oedd 69% o'r ymatebwyr yn cytuno neu'n cytuno'n gryf. Yr ymateb lleiaf oedd 62%, gan yr ymatebwyr sydd rhwng 15 -54 oed; sy'n ennill mwy na £26,000; ac sy'n wrywod.



Ffigwr 11: pa mor agos mae'r ymatebwyr yn teimlo at y bobl yn eu hardal leol.

Mae Ffigwr 12 yn nodi gwerthoedd cymedrig ymatebwyr sy'n teimlo'n agos at y bobl yn eu hardal leol. Cymerwyd y cwestiwn hwn o'r Arolwg Cymdeithasol Ewropeaidd, a ddefnyddir i fesur canfyddiad pobl o ymddiriedaeth a pherthyn yn eu cymuned, fel y disgrifir yng nghyfrifon lles cenedlaethol y Sefydliad Economeg Newydd. Yn yr Arolwg Cymdeithasol Ewropeaidd 3.50 yw'r gwerth cymedrig ar gyfer y cwestiwn hwn, gyda gwriad safonol o 0.97. Mae'r holl werthoedd hyn yn uwch na'r cymedr, a'r ymatebwyr sydd wedi ymddeol a gofnododd y gwerth uchaf sef 3.87. Y rheiny sy'n ennill llai na £26,000 a gofnododd y gwerth isaf sef 3.87. Mae'r holl werthoedd cymedrig yn uwch na chymedr yr Arolwg Cymdeithasol Ewropeaidd, ond o fewn y gwriad safonol.

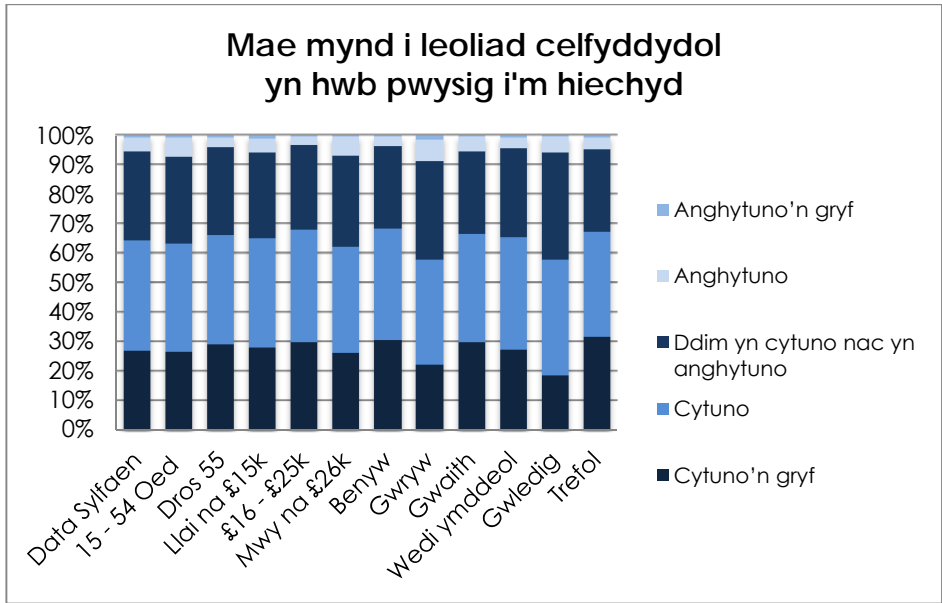


Ffigur 12: Y gwerthoedd cymedrig ar gyfer pa mor agos mae'r ymatebwyr yn teimlo at y bobl yn eu hardal leol.

Mae Ffigurau 13 i 17 yn nodi'r ymatebion yn ymwneud â lles corfforol a seicolegol.

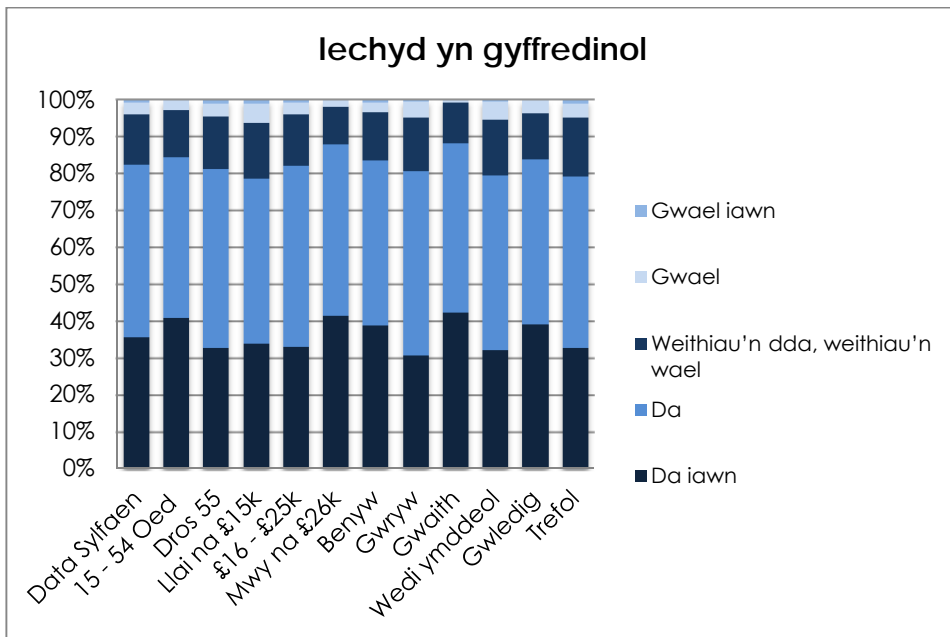
Unwaith eto esboniodd y bobl a gymerodd ran yn nhrafodaethau'r grwpiau ffocws yn glir iawn bod yna effaith gadarnhaol ar iechyd yn gysylltiedig â'u hymweliadau â lleoliadau celfyddydol ac ystafelloedd arddangos. Mae'r adran ganlynol yn nodi sut yr oedd yr holiadur yn ceisio meintoli'n well beth yr oedd hynny'n ei olygu'n ymarferol.

Mae Ffigur 13 yn nodi a yw'r ymatebwyr yn teimlo bod ymweliad â lleoliad celfyddydol yn hwb pwysig i'w hiechyd. Gan ddefnyddio'r data sylfaenol, mae 64% o'r ymatebwyr yn cytuno bod ymweld â lleoliad celfyddydol yn hwb pwysig i'w hiechyd. Daeth yr ymateb mwyaf cadarnhaol gan yr ymatebwyr benyw, lle'r oedd 69% yn cytuno neu'n cytuno'n gryf. Cafwyd yr ymateb lleiaf, sef 58%, gan ymatebwyr gwryw neu bobl oedd yn mynd i leoliad gwledig.



Ffigwr 13: sut y mae'r ymatebwyr yn teimlo o ran hwb i'w hiechyd pan maent yn ymweld â lleoliad.

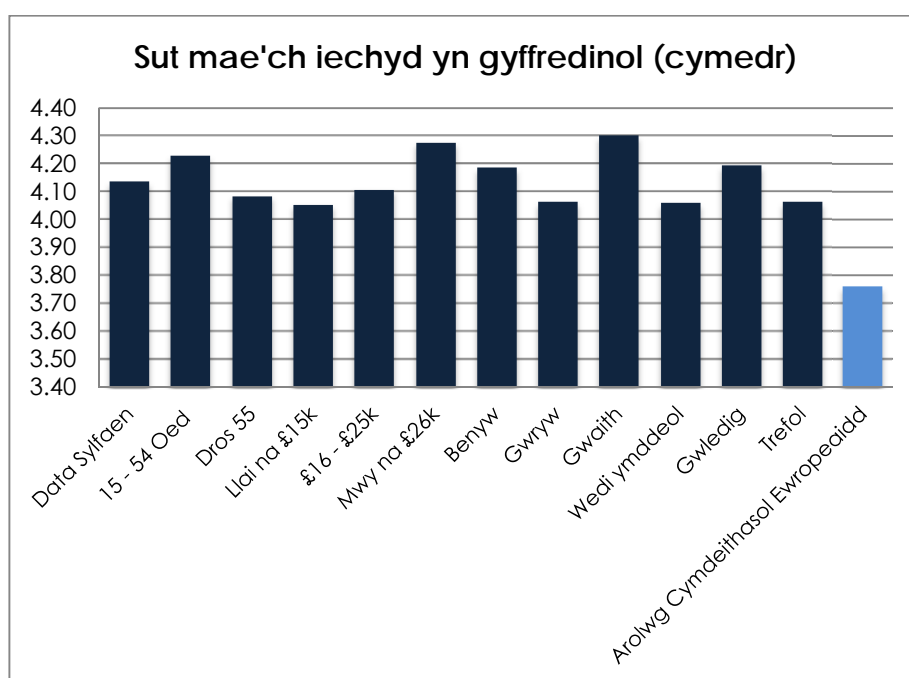
I gael darlun gwell o fywydau'r ymatebwyr, gofynnwyd cwestiwn am eu hiechyd cyffredinol, er mwyn deall eu safbwynt ar eu bywiogrwydd eu hunain. Cyflwynir y canlyniadau yn Ffigwr 14. Gan ddefnyddio'r data sylfaen, roedd 82% o'r ymatebwyr yn teimlo bod eu hiechyd yn dda. Cafwyd yr ymateb mwyaf cadarnhaol gan y rheiny sy'n ennill mwy na £26,000 neu sy'n gweithio, lle dywedodd 88% o'r ymatebwyr bod eu hiechyd yn dda neu'n dda iawn. Yr ymateb lleiaf a gafwyd oedd 79% o'r ymatebwyr oedd naill ai'n ennill llai na £15,000 neu'n mynd i leoliad trefol.



Ffigwr 14: adborth yr ymatebwyr ar eu hiechyd yn gyffredinol.

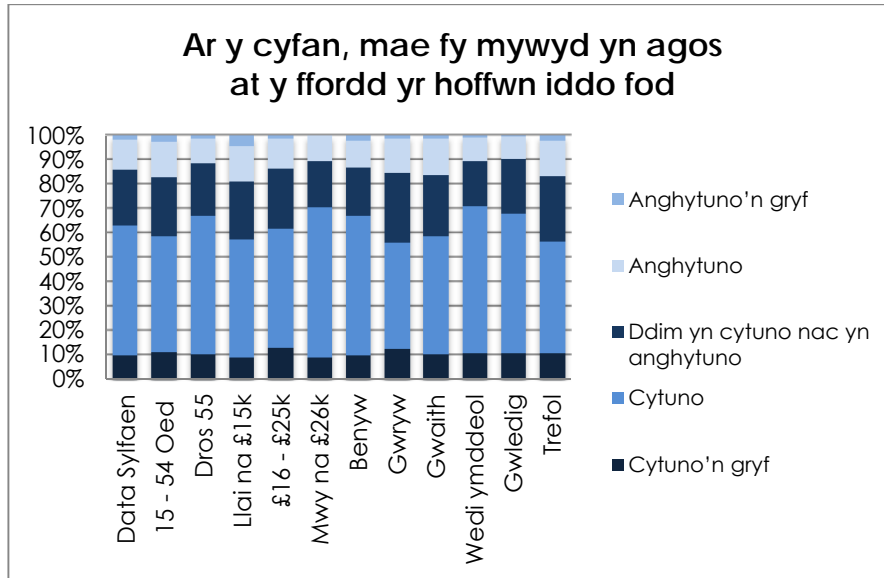
Mae Ffigwr 15 yn nodi gwerthoedd cymedrig adborth yr ymatebwyr ar eu hiechyd yn gyffredinol. Cymerwyd y cwestiwn hwn o'r Arolwg Cymdeithasol Ewropeaidd, a ddefnyddir i fesur bywiogrwydd unigolion, fel y disgrifir yng nghyfrifon lles cenedlaethol y Sefydliad Economeg Newydd. 3.76 yw'r gwerth cymedrig ar gyfer y cwestiwn hwn yn yr Arolwg Cymdeithasol Ewropeaidd, gyda gwriad safonol o 0.90.

Mae'r holl werthoedd hyn yn uwch na'r cymedr, gyda'r ymatebwyr sy'n gweithio'n cofnodi'r gwerth uchaf sef 4.30. Y rheiny sy'n ennill llai na £15,000 a gofnododd y gwerth isaf sef 4.05. Mae'r holl werthoedd cymedrig yn uwch na chymedr yr Arolwg Cymdeithasol Ewropeaidd, ond o fewn y gwriad safonol.



Ffigwr 15: Gwerthoedd cymedrig adborth yr ymatebwyr ar eu hiechyd yn gyffredinol.

Roedd y cwestiwn olaf o'r Arolwg Cymdeithasol Ewropeaidd yn ymwneud â barn yr ymatebwyr am eu boddhad â'u bywydau. Mae Ffigwr 16 yn nodi adborth yr ymatebwyr ar eu bodlonrwydd â dyheadau mewn bywyd. Gan ddefnyddio'r data sylfaen, mae 63% o'r ymatebwyr yn cytuno bod eu bywyd yn agos at y ffordd yr hoffent iddo fod. Cafwyd yr ymateb mwyaf cadarnhaol gan y rheiny sy'n ennill mwy na £26,000 neu sydd wedi ymddeol, lle'r oedd 71% o'r ymatebwyr yn dweud eu bod yn cytuno neu'n cytuno'n gryf. Cafwyd yr ymateb lleiaf, sef 56%, gan yr ymatebwyr gwryw.

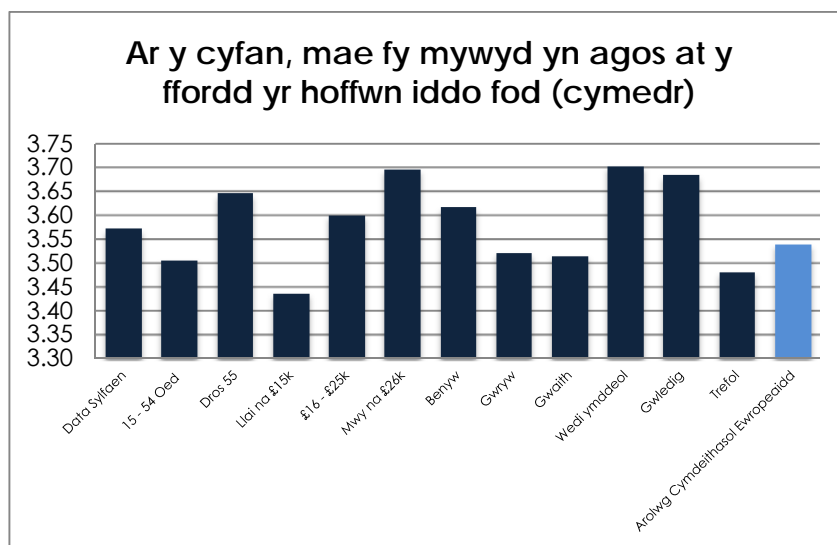


Ffigwr 16: sut mae'r ymatebwyr yn teimlo o ran sut y maent eisiau i'w bywydau fod.

Mae Ffigwr 17 yn nodi gwerthoedd cymedrig yr ymatebwyr o ran pa mor agos yw eu bywyd at y ffordd yr hoffent iddo fod. 3.54 yw'r gwerth cymedrig ar gyfer y cwestiwn hwn yn yr Arolwg Cymdeithasol Ewropeaidd, gyda gwriad safonol o 0.96.

Mae'r holl werthoedd hyn yn uwch na'r cymedr. Cafwyd y gwerth uchaf, sef 3.70, gan yr ymatebwyr sy'n ennill mwy na £26,000 neu sydd wedi ymddeol - sy'n ymddangos yn rhesymol ac nid yn annisgwyl.

Y rheiny sy'n ennill llai na £15,000 a gofnododd y gwerth isaf, sef 3.44. Roedd y gwerthoedd i'r ymatebwyr sydd rhwng 15 a 54 oed; sy'n ennill llai na £15,000; sy'n wrywod; sy'n gweithio neu sy'n mynd i leoliad trefol i gyd yn is na chymedr yr Arolwg Cymdeithasol Ewropeaidd, ond o fewn y gwriad safonol.

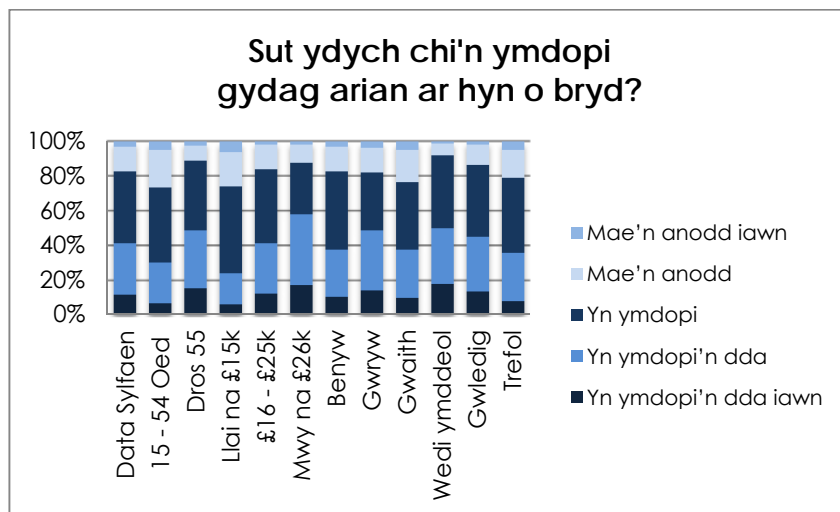


Ffigwr 17: Gwerthoedd cymedrig o ran pa mor fodlon mae'r ymatebwyr yn teimlo ynghylch eu bywydau

Mae Ffigyrau 18 a 19 yn nodi'r ymatebion yn ymwneud â lles economaidd a materol.

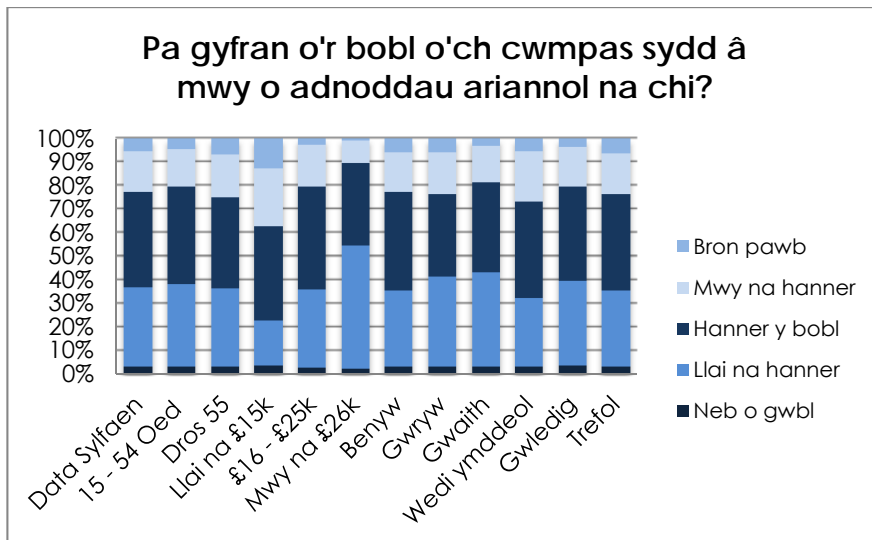
Codwyd mater cost ac arian gan bob grŵp ac yn ystod pob trafodaeth. Mae'r adran nesaf yn ymgais i ddeall y penderfyniadau yr oedd defnyddwyr yn eu gwneud ynghylch eu hadnoddau economaidd a sut yr oedd hynny'n gwneud iddynt deimlo - yn enwedig o ran ymweld â'u canolfannau lleol neu eu defnyddio.

Mae Ffigwr 18 yn nodi adborth yr ymatebwyr o ran pa mor dda maent yn ymdopi â'u harian ar hyn o bryd. Gan ddefnyddio'r data sylfaen, mae 42% o'r ymatebwyr yn teimlo eu bod yn ymdopi gydag arian ar hyn o bryd. Cafwyd yr ymateb mwyaf cadarnhaol gan y rheiny sy'n ennill mwy na £26,000, lle dywedodd 58% o'r ymatebwyr eu bod yn ymdopi'n dda neu'n dda iawn. Yr ymateb lleiaf oedd 56% gan y rheiny sy'n ennill llai na £15,000.



Ffigwr 18: sut mae'r ymatebwyr yn teimlo o ran ymdopi gydag arian.

Mae Ffigwr 19 yn nodi adborth yr ymatebwyr o ran yr adnoddau ariannol yn eu cymuned. Cafwyd yr ymateb mwyaf cadarnhaol gan y rheiny sy'n ennill mwy na £26,000 - traean o'r 749 a ymatebodd. Roedd mwy na hanner y grŵp hwn, 55%, yn teimlo nad oedd neb, neu fod llai na hanner y boblogaeth leol, â mwy o adnoddau ariannol na nhw. Yr ymateb lleiaf oedd 23%, gan yr ymatebwyr oedd yn ennill llai na £15,000 – roedd 40% ohonynt yn teimlo bod hanner y gymuned yn ennill mwy na nhw; roedd 24% yn teimlo bod mwy na hanner y gymuned yn ennill mwy na nhw, ac roedd 13% yn teimlo bod bron pawb yn ennill mwy na nhw.



Ffigwr 19: sut mae'r ymatebwyr yn teimlo o ran adnoddau ariannol yn eu cymuned

Mae Ffigyrau 20 i 23 yn nodi'r ymatebion yn ymwneud â lles amgylcheddol

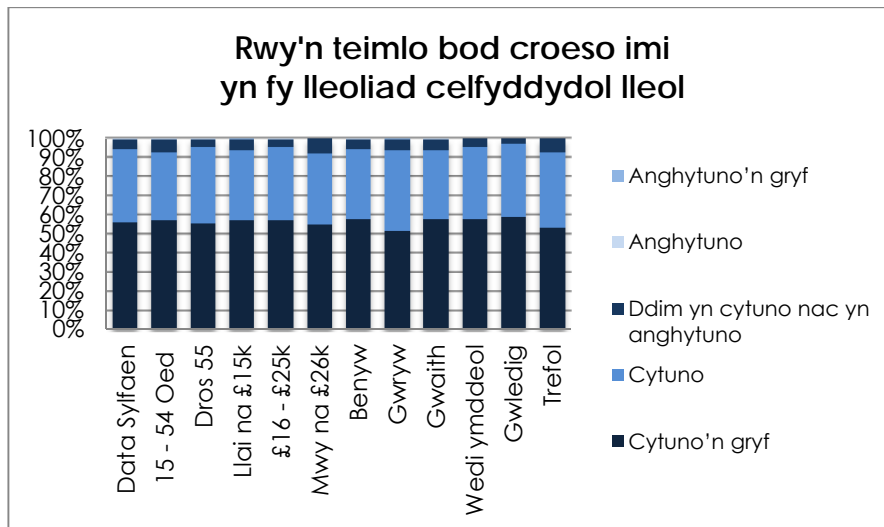
Yn olaf, cafodd darn olaf jig-so lles cynaliadwy ei seilio ar y ffordd yr oedd lleoliadau celfyddydol ac ystafelloedd arddangos yn cyfrannu at les amgylcheddol ardal. Nid oes a wnelo hyn gymaint â'r cyfraniadau y gall y sefydliadau hyn eu gwneud at faterion amgylcheddol byd-eang fel y newid yn yr hinsawdd, ond yn fwy ag amgylchedd sy'n cynnal a gwella ymdeimlad yr unigolyn neu'r gymuned o les. Yn yr achos hwn, pa mor groesawgar a chartrefol oedd y lleoliad i'r rheiny oedd yn ei ddefnyddio.

Fel y dywedodd un sy'n ymweld â Chanolfan Ucheldre'n rheolaidd, wrth sôn am y lleoliad, "Dwi'n cael ymdeimlad o berthyn... Rydych chi wir yn teimlo'n rhan o'r gymuned..." Neu fel y dywedodd un o ddefnyddwyr lleoliad arall, "Mae'n awyrgylch cartrefol. Mae pobl yn dod yn ôl dro ar ôl tro".

Dengys y canlyniadau meintiol nad eithriad yw'r ymateb hwn.

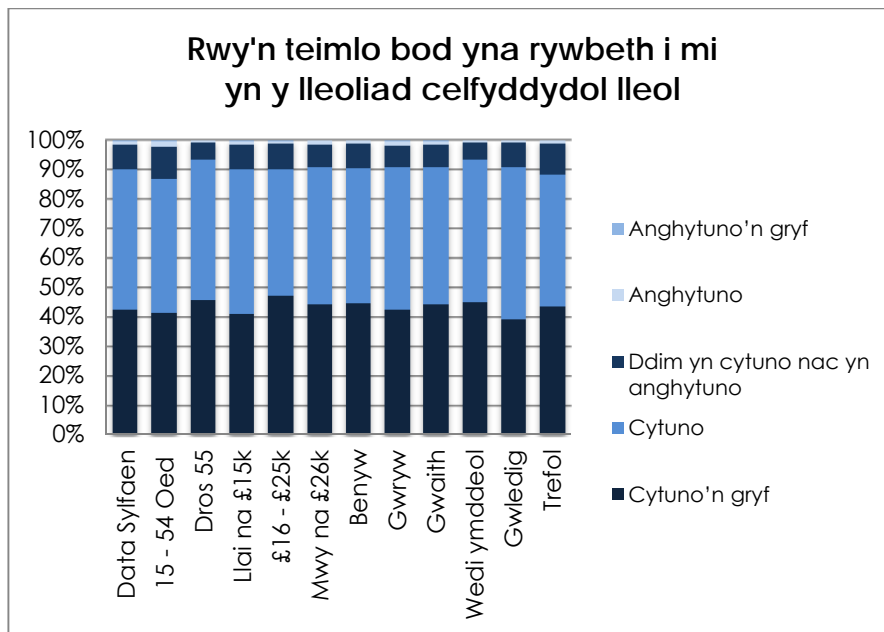
Mae Ffigwr 20 yn nodi adborth ymatebwyr o ran pa mor groesawgar yw'r lleoliad celfyddydol lleol. Gan ddefnyddio'r data sylfaen, mae 94% o'r ymatebwyr yn cytuno eu bod yn teimlo bod croeso iddynt yn eu lleoliad celfyddydol lleol. Cafwyd yr ymateb mwyaf cadarnhaol gan y rheiny sy'n mynd i leoliadau mwy gwledig, lle dywedodd 97% eu bod yn cytuno neu'n cytuno'n gryf. Roedd yr ymateb lleiaf gan 92% o'r ymatebwyr oedd yn ennill mwy na £26,000.





Ffigwr 20: a yw'r ymatebwyr yn teimlo bod croeso iddynt yn eu lleoliad celfyddydol

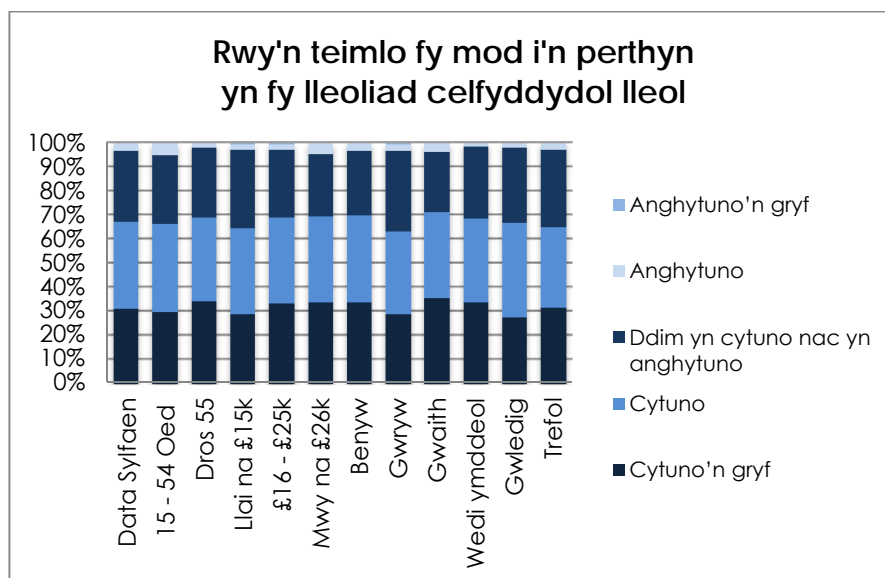
Mae Ffigwr 21 yn nodi adborth yr ymatebwyr ynghylch a ydynt yn teimlo bod yna rywbeth iddyn nhw yn y lleoliad celfyddydol lleol. Gan ddefnyddio'r data sylfaen, mae 90% o'r ymatebwyr yn cytuno bod yna rywbeth iddyn nhw yn y lleoliad celfyddydol lleol. Cafwyd yr ymateb mwyaf cadarnhaol gan y rheiny oedd wedi ymddeol, gyda 93% ohonynt yn dweud eu bod yn cytuno neu'n cytuno'n gryf. Cafwyd yr ymateb lleiaf, sef 87%, gan yr ymatebwyr rhwng 15 a 54 oed.



Ffigwr 21: a yw'r ymatebwyr yn teimlo bod yna rywbeth iddyn nhw yn y lleoliad celfyddydol lleol

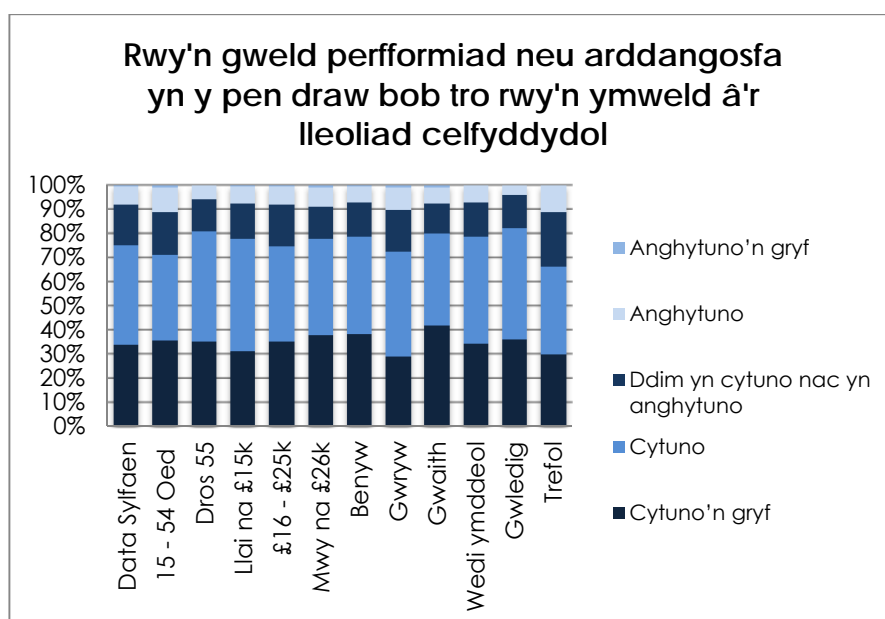
Mae Ffigwr 22 yn nodi adborth yr ymatebwyr o ran a ydynt yn teimlo eu bod yn perthyn yn y lleoliad celfyddydol lleol. Gan ddefnyddio'r data sylfaen, mae 67% o'r ymatebwyr yn cytuno eu bod yn teimlo eu bod yn perthyn yn eu lleoliad celfyddydol lleol. Cafwyd yr ymateb

mwyaf cadarnhaol gan y rheiny sy'n gweithio, lle dywedodd 71% o'r ymatebwyr eu bod yn cytuno neu'n cytuno'n gryf. Cafwyd yr ymateb lleiaf, sef 63%, gan yr ymatebwyr gwryw.



Ffigwr 22: a yw'r ymatebwyr yn teimlo eu bod yn perthyn yn y lleoliad celfyddydol lleol

Mae Ffigwr 23 yn nodi adborth yr ymatebwyr ar y cwestiwn a ydynt yn gweld perfformiad neu arddangosfa yn y pen draw bob tro maent yn ymweld â chanolfan celfyddydau. Gan ddefnyddio'r data sylfaen, mae 75% o'r ymatebwyr yn cytuno eu bod yn gweld perfformiad neu arddangosfa yn y pen draw bob tro. Cafwyd yr ymateb mwyaf cadarnhaol gan y rheiny oedd yn mynd i leoliadau gwledig, lle'r oedd 82% o'r ymatebwyr yn dweud eu bod yn cytuno neu'n cytuno'n gryf. Cafwyd yr ymateb lleiaf, sef 66%, gan yr ymatebwyr oedd yn mynd i leoliadau trefol.



Ffigwr 23: a yw'r ymatebwyr yn gweld perfformiad ar ôl ymweld â lleoliad

### Adborth ansoddol o'r holiadur

Pan ofynnwyd yn yr holiadur i'r ymatebwyr ddefnyddio un gair i ddisgrifio sut maent yn teimlo ar ôl ymweld â'u lleoliad celfyddydol arferol, atebodd 802, sef bron 91% o'r ymatebwyr

O'r 802 o ymatebion, defnyddiwyd 'hapus' 130 o weithiau (16%); defnyddiwyd 'wedi fy nyrchafu' 97 o weithiau (12%); defnyddiwyd 'wedi f'ysbrydoli' 68 o weithiau (8%); defnyddiwyd 'wedi f'ysgogi' 44 o weithiau (5%) a defnyddiwyd 'bodlon' 41 o weithiau (5%).

Pan ofynnwyd yn yr holiadur beth arall y gellid ei wneud i wella eu hymweliad â'r lleoliad, dywedodd 32% o'r 686 a atebodd "dim byd", "dim llawer", "ychydig iawn", "methu meddwl am ddim byd" neu roeddent yn fodlon ar y cyfan. Soniodd 18% am yr angen i newid cynnwys yr hyn yr oeddent yn mynd i'w weld yn y lleoliad celfyddydol (gweler atodiad 4 i ddarllen y sylwadau). Roedd y materion a'r syniadau a roddwyd gan ymatebwyr i'r holiadur yn debyg iawn i'r rheiny a nodwyd gan y grwpiau ffocws, ond mae'r manylion yn parhau i fod y tu allan i gylch gorchwyl y dadansoddiad penodol hwn.

Cafwyd sylwadau gan 10% o'r ymatebwyr ar faterion yn ymwneud ag arlwy, y caffi neu'r lluniaeth oedd ar gael yn y lleoliadau. Roedd 7% eisiau i rywbeth gael ei wneud ynghylch cost mynd i'r lleoliad – gyda'r sylwadau'n amrywio o docynnau rhatach a gostyngiadau i deuluoedd i gynlluniau teyrngarwch. Roedd 3% eisiau gwybodaeth fwy amlwg a hygyrch. Cynigiodd 3% sylwadau ynghylch problemau trafndiaeth neu barcio sy'n gysylltiedig â'r lleoliadau. Roedd hwn yn fater a gododd yn nifer o drafodaethau'r grwpiau ffocws.

Roedd gweddill y sylwadau'n rhy amrywiol i'w crynhoi'n synhwyrol.

### **Casgliadau**

Comisiynwyd Lles Cymru gan Gyngor Celfyddydau Cymru i:

- ddeall sut mae digwyddiadau, cyflwynwyr a lleoliadau a ariennir gan Gyngor Celfyddydau Cymru'n cyfrannu at les y rheiny sy'n mynd iddynt. Canolbwyntir yn bennaf ar effaith digwyddiadau celfyddydol y mae pobl yn mynd iddynt ac nid digwyddiadau celfyddydau cyfranogol eu hunain.
- dylanwadu ar y ffordd mae Cyngor Celfyddydau Cymru a'i bartneriaid yn cyfathrebu â chynulleidfaoedd presennol a phosibl gan ddefnyddio naratif lles.

Rhoddir sylw i bob un o'r cwestiynau hyn yn ei dro yn y rhan olaf hon o'r adroddiad hwn.

I ddechrau, mae'n werth adolygu'r broses o ddeall sut mae digwyddiadau, cyflwynwyr a lleoliadau a ariennir gan Gyngor Celfyddydau Cymru'n cyfrannu at les y rheiny sy'n mynd iddynt.

Canfu'r trafodaethau ansoddol gyda defnyddwyr y materion canlynol o fewn elfennau Lles Cynaliadwy:

- Lles Cymunedol a Chymdeithasol: Pa mor dda oedd y lleoliad yn cynrychioli ei gymuned ddaearyddol leol? Pa mor dda oedd yn cynorthwyo cymuned y celfyddydau fel grŵp buddiant?
- Lles Corfforol a Seicolegol: Beth oedd y ffordd orau o ddeall iechyd a bywiogrwydd defnyddwyr canolfannau celfyddydau a lleoliadau eraill?
- Lles Economaidd a Materol: Sut mae'r defnyddwyr yn teimlo yn nhermau adnoddau materol ac a yw hynny'n effeithio ar y graddau maent yn cymryd rhan?
- Lles Amgylcheddol: Pa mor groesawgar yw'r lleoliad ac a yw'n helpu pobl i deimlo eu bod yn perthyn yno?

Defnyddiwyd y materion hyn wedyn i lunio holiadur (Atodiad Dau). Wedyn trefnwyd bod yr holiadur ar gael i'r canolfannau celfyddydau a lleoliadau a oedd yn rhan o'r asesiad hwn fel y gallent gael cynifer o'u defnyddwyr ag oedd yn bosibl i lenwi'r holiadur. Nid oedd unrhyw beth amlwg yn y canlyniadau a awgrymai fod y materion a nodwyd fel elfennau'r fframwaith yn anaddas. Byddai canran fawr o ymatebion niwtral / 'Ddim yn cytuno nac yn anghytuno' i'r cwestiynau ar raddfa Likert wedi bod yn un enghraifft o holiadur nad oedd yn effeithiol.

O ran y cwestiynau a ddefnyddiwyd yn yr holiadur, mae'r aseswr yn teimlo y byddai cwestiwn am alluedd, neu'r gallu i newid penderfyniadau a chymryd rhan mewn penderfyniadau wedi bod yn ddefnyddiol (gweler Atodiad Tri i ddarllen yr holiadur a argymhellir ar gyfer asesiadau yn y dyfodol).

O ran y fethodoleg, mae'n werth cofio y daeth 37% o'r holl ymatebion i'r holiadur oddi wrth restr gysylltiadau Theatr y Torch. Ni ddywedodd neb fod Venue Cymru a Chanolfan y Miwni'n lleoedd yr oeddent yn eu defnyddio amlaf, a dim ond un cofnod gafodd Canolfan Ucheldre (gweler ffigwr 2). Mae hyn yn destun siom ac mae'n awgrymu na fydd y data mor gynrychioliadol ag y byddai'r aseswr wedi hoffi.

Mae'r ffaith nad ymatebodd rhanddeiliaid o amrywiaeth fwy cyfartal o leoliadau'n codi cwestiwn ynghylch sut mae'r lleoliadau hyn yn cyfleu gwybodaeth i'r bobl maent yn cysylltu â nhw, o gofio y cawsant

o leiaf mis o rybudd o'r broses cyn i'r holiadur ei hun gael ei anfon at y lleoliadau a wirfoddolodd.

Hefyd, mae'r ffaith bod yr ymatebwyr posibl hynny wedi ysgrifennu at y gwerthuswr i gwyno am ddiffyg holiadur Cymraeg yn awgrymu bod yna broblemau ychwanegol i rai o'r lleoliadau wrth ymgysylltu a chyfathrebu â'u rhanddeiliaid.

Yn olaf, o ran y fethodoleg, roedd yr aseswr yn teimlo nad oedd yn bosibl ymchwilio i gydberthyniadau ystadegol yn y data ymatebwyr. Er enghraifft, mae ffigur 7 yn nodi sut roedd yr ymatebwyr yn teimlo y mae eu lleoliad celfyddydol lleol yn eu helpu i deimlo'n rhan o gymuned. Daeth yr ymateb mwyaf o'r grŵp sydd wedi ymddeol, lle'r oedd 74% o'r ymatebwyr yn cytuno neu'n cytuno'n gryf bod y lleoliad yn eu helpu i deimlo'n rhan o gymuned - sef 226 o'r ymatebwyr. Yr ymateb lleiaf oedd bod 64% o'r ymatebwyr rhwng 15 a 54 oed yn cytuno neu'n cytuno'n gryf bod y lleoliad yn eu helpu i deimlo'n rhan o gymuned - sef 304 o'r ymatebwyr. Felly byddai'r gwahaniaeth yn y ganran wedi bod yn ddegau yn hytrach na channoedd - gan wneud gwahaniaethau ystadegol gyda digon o hyder yn anodd. O ganlyniad, penderfynodd yr aseswr ddefnyddio cyfres o graffiau i ddangos yr ymatebion canrannol i bob cwestiwn.

#### Y casgliadau o'r asesiad meintiol:

Yn gyffredinol mae'n bosibl dweud bod y bobl a gymerodd ran yn yr asesiad hwn yn mynegi boddhad mawr iawn gyda'r defnydd o leoliadau celfyddydol ac ystafelloedd arddangos. Dangosir hyn gan y 32% o unigolion na fyddent eisiau gwneud newidiadau i'r lleoliadau y maent yn ymweld â nhw. Hefyd mae'r bobl a ymatebodd i'r asesiad hwn yn defnyddio eu lleoliadau llawer – roedd o leiaf 41% ohonynt yn defnyddio'r lleoliadau o leiaf unwaith y mis.

O ran cyfrannu at les unigol neu gymunedol, mae'r lleoliadau'n cael effaith hefyd. Neu fel y dywedodd un defnyddiwr, "Mae'r oriel hon yn helpu i gynorthwyo adferiad hollbwysig y corff. Mae hyn [ymweld â'r oriel hon] yn fodd i wir werthfawrogi'r olygfa [o straen bywyd sy'n wyllt fel ffair]." Caiff y teimlad hwn ei ategu gan eiriau fel 'hapus', 'wedi fy nyrchafu', 'wedi f'ysbrydoli', 'wedi f'ysgogi' a 'bodlon' a ddefnyddiwyd gan gyfanswm o 370 o ymatebwyr, neu 46% o'r sampl.

Gellid mesur natur yr effaith honno ar les, a brofwyd gan ymwelwyr a defnyddwyr, yn nhermau gwelliant i iechyd, ymdeimlad o berthyn, teimlo bod croeso iddynt, boddhad â bywyd neu berthnasoedd cefnogol – neu gyfuniad o'r holl ffactorau hyn. Dyma rai enghreifftiau:

- Cafodd gosodiadau fel "bydda i'n gadael wedi cael modd i fyw," ac "mae'r lle hwn yn achubiaeth" o'r grŵp ffocws eu cadarnhau

pan gytunodd 64% o'r ymatebwyr fod ymweliad â Chanolfan Celfyddydau'n hwb pwysig i'w hiechyd.

- Yn yr un modd, pan ddywed un o ddefnyddwyr Canolfan Celfyddydau Pontardawe "mae'r adeilad hwn yn bendant yn rhan o'r gymuned", cytunodd 68% o'r ymatebwyr fod eu lleoliad celfyddydol lleol yn eu helpu i deimlo'n rhan o'r gymuned ac mae 66% o'r ymatebwyr yn cytuno bod eu lleoliad celfyddydol lleol yn adlewyrchu diddordebau'r gymuned leol.
- "Mae pobl eisiau bod mewn cysylltiad. Maen nhw eisiau creu cysylltiadau gyda phobl eraill rywsut ... mae 'na awydd i fod mewn cysylltiad," oedd barn un person a gymerodd ran mewn grŵp ffocws. Roedd hyn yn amlwg o'r ymatebion i'r cwestiwn o'r Astudiaeth Gymdeithasol Ewropeaidd ar ymddiriedaeth a pherthyn (gweler ffigur 12).
- A dweud y gwir, sgoriodd bron pob un o'r ymatebwyr i'r cwestiynau o'r Arolwg Cymdeithasol Ewropeaidd ar faterion ymddiriedaeth a pherthyn; bywiogrwydd; perthnasoedd cefnogol a boddhad gyda bywyd yn uwch na'r gwerth cymedrig ym mhob achos. Er hynny roedd yr holl werthoedd o fewn y gwriad safonol ar gyfer pob gwerth cymedrig – gweler ffigurau 10, 12, 15 ac 17.

Heriodd yr asesiad hwn y myth cyffredin mai dim ond pobl gyfoethog sy'n defnyddio lleoliadau celfyddydol ac ystafelloedd arddangos. Soniodd un o ddefnyddwyr Canolfan Mileniwm Cymru am y llawenydd roedd yn ei deimlo o weld amrywiaeth fawr o ymwelwyr, "pobl mewn tei bo a myfyrwyr mewn jîns a sgidiau ymarfer". Roedd yn teimlo bod pawb yn "cymysgu". Cadarnhaodd y canlyniadau meintiol fod 66% o'r ymatebwyr wedi dweud eu bod yn ennill £25,000 neu lai.

Mae maint y sampl a'r ffaith bod 37% o'r ymatebwyr ar restr cysylltiadau Theatr y Torch a bod 59% o'r ymatebwyr yn hŷn na 55 oed yn ei gwneud yn anodd ymchwilio i faterion yn ymwneud ag achosiaeth gwell lles. Ni fu modd nodi ffactorau achos ac effaith penodol a fydd yn cynyddu neu'n lleihau lles cymunedol neu unigol. Mae angen rhagor o waith yn y maes hwn.

Roedd y grŵp o ymatebwyr oedd yn ennill mwy na £26,000 yn rhoi rhai sylwadau diddorol sy'n ategu canlyniadau'r Adolygiad Strategol o Anghydraddoldebau Iechyd (Adolygiad Marmot). Yn benodol, "Mae gan bobl sydd â safle economaidd-gymdeithasol uwch yn y gymdeithas ystod fwy o gyfleoedd bywyd a mwy o gyfleoedd i fyw bywyd llewyrchus. Hefyd mae ganddynt iechyd gwell.<sup>xv</sup>" Mae hyn yn pwysleisio pa mor ddefnyddiol yw'r cwestiynau meintiol i gael gwybod am faterion yn ymwneud â lles. Er enghraifft gan y grŵp hwn roedd yr ymateb mwyaf cadarnhaol o ran:

- eu boddhad â dyheadau mewn bywyd, sef 71%;

- dweud bod eu hiechyd yn dda, sef 88%;
- teimlo bod yna bobl yn eu bywydau oedd yn malio amdanynt, sef 97%.

Mae hefyd yn destun boddhad gweld bod 64% o'r holl ymatebwyr yn teimlo bod ymweliad â lleoliad celfyddydol yn hwb pwysig i'w hiechyd – gweler ffigur 13. Mae hyn yn gyson â'r dystiolaeth sy'n dangos bod cymryd rhan yn y celfyddydau ac ymwneud â hwy'n helpu i hybu iechyd da i unigolion<sup>xvi</sup>. Yn anffodus nid oedd yn bosibl gwahaniaethu yn yr ateb hwn i'r holiadur a oedd pobl yn cael hwb o'r ymweliad neu berfformiad neu arddangosfa ym mhob lleoliad. Unwaith eto, mae'r asesiad yn wynebu'r anhawster o wahanu ymweld â lleoliad oddi wrth gymryd rhan mewn rhywbeth ar ôl i chi gyrraedd yno.

Mae'r Athro Neil Frude<sup>xvii</sup> yn sôn am *Interventions that Energize*. Ynddo mae'n dweud, "Mae yna fformiwla draddodiadol, syml ar gyfer hapusrwydd sydd, er nad yw'n deillio o seicoleg gadarnhaol, yn sicr yn gyson ag ymchwil yn y maes. Mae'r fformiwla'n dweud, er mwyn bod yn hapus, bod angen i berson gael a) rhywbeth i'w wneud, b) rhywbeth i'w garu, ac c) rhywbeth i edrych ymlaen ato".

Felly er mwyn ateb cwestiwn Cyngor Celfyddydau Cymru ar gyfer yr asesiad hwn, i "ddeall sut mae digwyddiadau, cyflwynwyr a lleoliadau a ariennir yn cyfrannu at les y rheiny sy'n mynd iddynt", efallai mai'r ateb yw edrych ar y lleoliadau hyn fel "canolfannau sy'n egnoli unigolion."

Mae Ffigur 23 yn dangos bod y rheiny sy'n ymweld â lleoliad celfyddydol yn ddieithriad yn gweld arddangosfa yn y pen draw – dywedodd 75% o'r ymatebwyr eu bod yn cytuno. Felly ymddengys fod y lleoliadau'n darparu "b) rhywbeth i'w garu, ac c) rhywbeth i edrych ymlaen ato," sy'n achosi i'r ymwelwyr deimlo'n iachach neu eu bod wedi cael hwb – gweler Ffigur 13.

Yn ôl Prosiect Lles Sefydliad Young<sup>xviii</sup>, diffinnir cyfalaf cymdeithasol gan "y dadleuwr enwocaf drosto, yr Athro Robert Putnam, fel ... rhwydweithiau, normau ac ymddiriedaeth sy'n galluogi cyfranogwyr i weithredu gyda'i gilydd yn fwy effeithiol i anelu at amcanion a rennir".

Mae'n gwahaniaethu rhwng dau fath o gyfalaf cymdeithasol – pontio ac uno. Cyfalaf cymdeithasol pontio yw'r rhwydweithiau a'r clymau rhwng pobl sydd â nodweddion cymdeithasol gwahanol. Cyfalaf cymdeithasol uno yw'r rhwydweithiau a'r clymau sy'n bodoli rhwng pobl sydd â nodweddion cymdeithasol tebyg.

Mae Sefydliad Young yn esbonio bod "cyfalaf uno'n haws i'w ddatblygu na chyfalaf pontio, ond bod yr olaf yn bwysicach er mwyn

datblygu cymdeithas gydlynol gydag ymdeimlad o berthyn a rennir". A barnu o ymateb y defnyddwyr i'r cwestiwn am yr ymdeimlad o gymuned sy'n cael ei greu gan y lleoliadau a'r digwyddiadau yn ffigyrau 7 i 12, mae'r cyfalaf uno'n cael ei gronni. Drwy edrych ar ffigyrau 2 i 5, mae'n glir bod gan y defnyddwyr sy'n ymweld â lleoliadau a digwyddiadau a ariennir gan Gyngor Celfyddydau Cymru amrywiaeth o nodweddion cymdeithasol gwahanol – ac felly mae'r pontio ar gyfer mwy o gyfalaf cymdeithasol hefyd yn digwydd.

Pam ddylem ni boeni am gyfalaf cymdeithasol? Unwaith eto mae'r ateb gan Sefydliad Young. Mae'n dweud bod "effeithiau cadarnhaol pobl yn perthyn i rwydweithiau cymdeithasol yn gallu cynnwys: cyfraddau troseddau isel, llai o fudreddi, gwell cyflawniad addysgol, ac iechyd gwell. Mae nifer o'r rhain yn effeithio ar gymunedau cyfan, nid yn unig y rheiny sy'n rhan o'r rhwydweithiau neu'r grwpiau - mae pawb yn cael budd o lai o graffiti a lleoedd mwy diogel i blant chwarae. Lle mae cyfalaf cymdeithasol yn fach, mae'r effeithiau cymdeithasol cadarnhaol hyn yn aml yn anodd eu canfod". O gofio hyn, mae difidend lles cymunedol lleoliad celfyddydol croesawgar a hygyrch sy'n canolbwyntio ar y gymuned yn mynd y tu hwnt i seicoleg gadarnhaol yr unigolyn - mae ganddo'r potensial i gyfrannu at agenda les ehangach o lawer y mae angen ymchwilio iddi ymhellach. Ceir rhai awgrymiadau isod.

Mae sylwadau un o ddefnyddwyr lleoliad celfyddydol Ucheldre'n awgrymu un rhan y mae'r Ganolfan efallai'n ei chwarae yn y gymuned leol, "Dwi'n cael ymdeimlad o berthyn ... [er enghraifft] des i gyngerdd lleol oedd wedi cael ei drefnu i godi arian ar gyfer peiriant dialysis i feddygfa leol. Roedd 'na gasgliad mor fawr o bobl ... o 7 i 90 [oed] fyddwn i'n dweud ... cymysgedd enfawr o bobl ... i gyd yn cefnogi'r cyngerdd hwyliog, anffurfiol iawn. Rydych chi wir yn teimlo'n rhan o'r gymuned." Mae hyn yn awgrymu'r rhan mae lleoliadau celfyddydol yn ei chwarae ledled Cymru fel ased cymunedol.

Mae'r Athro John McKnight<sup>xix</sup> yn dadlau ers amser maith o blaid datblygu asedau cymunedol – lle mae gan leoliadau celfyddydol ac ystafelloedd arddangos lleol ran benodol i'w chwarae yn y gwaith o hybu lles y gymuned. Mae'n dweud, "Adeiladau a darnau o dir sy'n rhan hanfodol o wead cymdeithasol yr ardal yw asedau cymunedol, yn yr ystyr ehangaf. Lle maent yn cael eu defnyddio ar hyn o bryd, maent yn asedau a fyddai, pe bai'r gymuned yn colli'r gallu i'w defnyddio, yn effeithio'n sylweddol ar les y gymuned honno."

Mae asedau cymunedol yn rhywbeth sydd wir wedi taro tant yn Llywodraeth Cymru ac ym maes polisi cyhoeddus yng Nghymru – yn arbennig yng nghyd-destun Cydweithfeydd a Chydgynhyrchu gwasanaethau lleol yn ystod cyfnod o gyngor a thoriadau yn y sector



cyhoeddus. Y ddamcaniaeth yw, bod grymuso dinasyddion i gymryd mwy o reolaeth dros wasanaethau lleol yn sicrhau bod y gwasanaethau hynny'n cael eu cyflenwi mewn ffordd sy'n hybu lles amcanion cymunedol. Hefyd, mae'r ffaith fod unigolion â chymorth priodol yn rhannu eu hamser a'u doethineb i gyflenwi gwasanaeth yn dod â'i buddion unigol ei hun o ran lles goddrychol – os rhoddir y cymorth priodol.

Neu fel y dywedodd y Comisiwn ar Les a Pholisi<sup>xx</sup>, “mae rhoi a gwirfoddoli'n gysylltiedig ag effeithiau gorlif cryf ... mae gwirfoddoli a chilyddoldeb yn gysylltiedig ag elfennau allanol, neu orlifoedd, cadarnhaol. Mewn geiriau eraill, os ydych chi'n byw mewn cymuned lle mae llawer o wirfoddoli, hyd yn oed os nad ydych chi'n gwirfoddoli, bydd eich lles goddrychol yn dal i dueddu i gael ei wella gan yr holl ewyllys da a chyfalaf cymdeithasol sy'n cronni o'ch cwmpas<sup>xxi</sup>.”

Un pryder gwirioneddol ynghylch y dull cydweithredol yw bod unigolion yn cael eu gadael i redeg a rheoli sefydliadau cyhoeddus heb unrhyw gefnogaeth na chymorth allanol. Hefyd, fel y dywedodd rheolwr un lleoliad, “Y gwahaniaeth rhyngom ni a lleoliad cymunedol yw ein bod ni'n theatr broffesiynol lle rydyn ni'n cynhyrchu ein sioeau ein hunain i safon uchel iawn.” Ni ddylid anwybyddu hyn i gyd yn y rhuthr i gael pawb i gydweithredu ledled Cymru. Ond mae'n rhaid bod yna dir canol lle gall y gweithwyr proffesiynol arfer eu crefft gyda chymorth tîm o wirfoddolwyr galluog a threfnedig y mae eu lles yn cael hwb trwy'r rhoi a'r cilyddoldeb y soniwyd amdanynt uchod.

O ran asedau cymunedol neu amgylchedd priodol, mae gwaith Ray Oldenburg<sup>xxii</sup> ar drydydd lleoedd fel “angorau bywyd cymunedol” sy'n “hwyluso a meithrin rhyngweithio ehangach, mwy creadigol” yn haeddu cael ei ystyried. Mae'r trydydd lle'n cyfeirio at yr amgylchiadau cymdeithasol sydd ar wahân i'r cartref a'r gweithle<sup>xxiii</sup>. Mae'r Comisiwn ar Les a Pholisi'n dweud bod “mannau sy'n creu cyfleoedd i bobl fyw a bod a chwrrd, boed parc, porth neu swyddfa'r post, yn darparu'r pridd i hadau cyfeillgarwch a chysylltiad dyfu”, ac yn gwella lles cymunedol yn y pen draw.

Mae'n ddiddorol bod Nodweddion Oldenburg o ran trydydd lleoedd yn dweud bod ganddynt broffil isel a'u bod “fel arfer yn iach ... ac yn teimlo'n gartrefol.” Roedd y natur 'iach' hon yn rhywbeth yr oedd un o ddefnyddwyr canolfan Pontardawe yn teimlo y dylai lleoliadau celfyddydol fanteisio arni, ac y dylai canolfannau eu marchnata eu hunain fel cynnyrch “cartref”.

Yr ateb olaf i Gyngor y Celfyddydau wrth ddeall rôl a chyfraniad lleoliadau yw “i les y rheiny sy'n mynd iddynt” wrth frwydro yn erbyn unigwydd yn benodol. Yn ôl y Gwasanaeth Gwirfoddol Brenhinol<sup>xxiv</sup>,

“mae unigrwydd... yn gysylltiedig â nifer o ganlyniadau iechyd negyddol gan gynnwys marwoldeb, morbidrwydd, iselder a hunanladdiad yn ogystal â defnydd o'r gwasanaethau iechyd<sup>xxv</sup>.” Mae adroddiad y Gwasanaeth Gwirfoddol Brenhinol yn mynd ymlaen i ddweud bod astudiaeth yn 2008 gan Brifysgol Chicago wedi canfod bod unigrwydd cronig yn ffactor risg i iechyd y gellir ei gymharu â smygu, gordewdra a diffyg ymarfer corff ac yn cyfrannu at system imiwnedd ataliedig, pwysedd gwaed uchel a lefelau uwch o'r hormon straen, cortisol.” Mae Ffigyrau 10 a 12 yn dangos y cyfraniad mae'r lleoliadau hyn yn ei wneud i berthnasoedd cefnogol unigol a theimladau o ymddiriedaeth a pherthyn.

## Argymhellion

- Mae angen i'r holiadur gynnwys cwestiwn am alluedd, neu'r gallu i newid penderfyniadau a chymryd rhan mewn penderfyniadau yn y dyfodol – gweler Atodiad Tri i ddarllen yr holiadur a argymhellir.
- Gellid defnyddio'r holiadur eto gyda chynulleidfa fwy amrywiol. Ni fu modd gwneud hyn yn yr astudiaeth bresennol oherwydd lefel isel y gefnogaeth gan y lleoliadau a gymerodd ran yn y prosiect.
- Gall Cyngor Celfyddydau Cymru a'i bartneriaid gyfathrebu â chynulleidfaoedd presennol a phosibl gan ddefnyddio naratif lles ar sail rhai o'r syniadau canlynol am leoliadau fel:
  - canolfannau sy'n egnioli unigolion
  - canolfannau sy'n creu cyfalaf cymdeithasol
  - canolbwyntiau ar gyfer cydweithredu cymunedol a gwirfoddoli
  - fel asedau cymunedol neu drydydd lleoedd
  - canolfannau sy'n brwydro yn erbyn unigrwydd
  - profiadau sydd o ansawdd da ac yn canolbwyntio ar y gymuned – nid rhai masgynrchedig.
- Mae cyfraniad lles lleoliadau ac ystafelloedd arddangos a ariennir gan Gyngor Celfyddydau Cymru'n cynnwys y difidend lluosog o gymryd rhan yn y gwaith o redeg lleoliad neu ddigwyddiad trwy wirfoddoli; ymweld â'r lleoliad neu'r digwyddiad a chymryd rhan fel aelod o'r gynulleidfa – mae'n anodd gwahanu'r materion lluosog hyn oddi wrth ei gilydd.
- Defnyddio offeryn integreiddio i hwyluso'r gwaith o ddatblygu a gweithredu cynlluniau busnes a chynlluniau gweithredol ar gyfer lleoliadau celfyddydol ac ystafelloedd arddangos, fel y Pecyn Cymorth Lles Cynaliadwy. Byddai hyn yn helpu i ganfod y difidendau lluosog y gellid eu cael cyn i unrhyw gynlluniau gweithredol ddod i fodolaeth.

## Sylwadau

- Mae angen i rai lleoliadau gael hyfforddiant ar waith allestyn ac ymdrin yn effeithiol ag anghenion a thensiynau cymunedol.
- Mae angen i rai lleoliadau gael hyfforddiant ar sut i gael gwared ar yr ofn sydd gan rai aelodau o staff sefydliadau lleol ynghylch ymdrin â'r cyhoedd.
- Mae angen i rai lleoliadau gael hyfforddiant neu gymorth wrth agor prosesau cyfathrebu gyda'u grwpiau rhanddeiliaid a chydabod mai proses ddwyffordd yw hon.
- Byddai rhai lleoliadau ar eu hennill o drefnu rhaglen briodol o hyfforddiant i wirfoddolwyr er mwyn sicrhau'r cyfraniad mwyaf posibl gan bob unigolyn sy'n ymwneud â lleoliad penodol.

## Atodiad Un

### Beth yw lles?

Mae lles fel cysyniad wedi bod yn magu momentwm a hygyrdd dros y blynyddoedd diwethaf. Defnyddiodd Gweithgor Lles Whitehall o eiddo Llywodraeth y Deyrnas Unedig<sup>xxvi</sup> y diffiniad canlynol o les at ddibenion datblygu polisi:

“Mae lles yn gyflwr corfforol, cymdeithasol a meddyliol cadarnhaol; nid absenoldeb poen, anesmwythder ac anallu yn unig mohono. Mae'n deillio nid yn unig o weithredoedd unigolion, ond hefyd o liaws o nwyddau sy'n dod â budd i bawb a pherthnasoedd â phobl eraill. Mae'n ei gwneud yn ofynnol i anghenion sylfaenol gael eu diwallu, bod gan unigolion ymdeimlad o bwrpas a'u bod yn teimlo y gallant gyrraedd nodau pwysig a chymryd rhan mewn cymdeithas. Caiff y cyflwr ei wella gan amgylchiadau sy'n cynnwys perthnasoedd personol cefnogol, cael eich cynnwys mewn cymunedau sydd wedi'u grymuso, iechyd da, sicrwydd ariannol, cyflogaeth sy'n rhoi boddhad, ac amgylchedd iach a deniadol.”

Datblygodd y Sefydliad Economeg Newydd y Pum Llwybr i Les<sup>xxvii</sup> i ddarparu fframwaith a fyddai'n hybu lles trwy gyfres o weithredoedd unigol, y gellid eu cynnwys ym mywydau pob dydd pobl. Maent wedi'u seilio ar waith y Foresight Project on Mental Capital and Well-being o eiddo Llywodraeth y Deyrnas Unedig. Mae'r pum llwybr i les wedi'u seilio ar y gweithredoedd canlynol:

1. Cysylltwch – â'r bobl o'ch cwmpas. Bydd meithrin y cysylltiadau hyn yn eich cynorthwyo a'ch cyfoethogi bob dydd.
2. Byddwch yn egnïol - Ewch am dro neu i redeg. Ewch allan i'r awyr agored. Beiciwch. Chwaraewch gêm. Garddiwch. Dawnsiwch.
3. Cymerwch sylw – Byddwch yn chwilfrydig. Gwyliwch am bethau hardd. Ceisiwch gael cipolwg ar bethau anarferol. Sylwch ar y tymhorau wrth iddynt newid. Mwynhewch yr eiliad.
4. Daliwch i ddysgu – Rhowch gynnig ar rywbeth newydd. Ailafaelwch mewn hen ddiddordeb. Cofrestrwch am gwrs. Ysgwyddwch gyfrifoldeb gwahanol yn y gwaith.
5. Rhowch – Gwnewch gymwynas â chyfaill neu ddieithryn. Diolchwch i rywun. Gwenwch. Gwirfoddolwch eich amser. Ymunwch â grŵp cymunedol.

Yn ogystal â fframwaith o ffactorau neu sbardunau i werthuso lles gwasanaeth penodol, mae'n werth deall sut mae unigolion yn

ymateb i bolisi neu wasanaeth penodol. Mae'r ddwy haen hon o les yn effeithio ar ei gilydd a chânt eu hesbonio orau gan ddau ddimensiwn Lles Felce a Perry<sup>xxviii</sup> – y gwrthrychol a'r goddrychol. Maent wedi'u diffinio fel a ganlyn:

- Lles gwrthrychol – sef y priodoleddau cymdeithasol a materol sy'n cyfrannu at neu'n tynnu oddi ar les unigolyn neu gymuned. Mae'r rhain yn cynnwys cyfoeth, darpariaeth gofal iechyd, lleoliadau celfyddydol, ystafelloedd arddangos, addysg, seilwaith ac ati
- Lles goddrychol - mae hyn yn ymwneud ag asesiad unigolyn o'i amgylchiadau ei hun: beth mae'n ei feddwl a'i deimlo. Sut mae unigolyn yn ymateb i brofiad, grŵp o bobl neu leoliad penodol? Mae hwn yn faes sydd wedi sbarduno llawer iawn o weithgarwch ymysg seicolegwyr ac economegwyr.

Mae cysyniad Lles yng nghyd-destun asesiad o'r math hwn yn gorfodi dau beth i mewn i'r broses werthuso. Rhaid i'r gwerthuswr gydnabod bod Lles cymunedau ac unigolion yn cynnwys nifer o ffactorau, ac na fydd unrhyw un weithred gan un sefydliad yn darparu ateb cyflawn. Rhaid iddo hefyd ystyried y ffactorau sy'n rheoli Lles goddrychol, sydd, yn ôl Felce a Perry<sup>xxix</sup> yn gofyn am ddealltwriaeth o "asesiad unigolyn o'i amgylchiadau ei hun." Yn gryno, mae angen i'r rheiny sy'n gwneud gwerthusiad neu asesiad er mwyn deall effaith prosiect neu wasanaeth penodol ar les wrando ar y cymunedau a'r unigolion maent yn eu gwasanaethu a gweithio gyda nhw.

Mae gwaith ymchwil weithredu Lles Cymru yn dangos mai dim ond trwy gydgyhyrchu asesiadau Lles gyda'r grŵp targed penodol dan sylw y gellir creu dealltwriaeth o fywyd yn rheng flaen y gwaith o ddarparu gwasanaethau.

Yn ôl y Sefydliad Economeg Newydd, gellir mesur Lles pobl mewn ffyrdd sy'n gadarn ac yn ddefnyddiol<sup>xxx</sup>. Daw i'r casgliad, "y brif broblem yw nid a ellir mesur Lles, ond sut y gellir ei fesur yn y modd mwyaf effeithiol." Mae'n argymhell dull tair haen gan ddefnyddio:

- Lefel holl gynhwysol wedi'i seilio ar fesuriadau ar lefel y boblogaeth. Y math o fesuriad sy'n cael ei wneud ar hyn o bryd gan y Swyddfa Ystadegau Gwladol neu Lywodraeth Cymru.
- Lefel parth mewn perthynas ag iechyd, diogelwch cymunedol, amgylchiadau economaidd ac ati. Mae Llywodraeth Cymru, awdurdodau lleol a'u partneriaid yn casglu'r wybodaeth hon fel mater o drefn.
- Lefel dargededig – wedi'u casglu oddi wrth grwpiau penodol yn y boblogaeth, sy'n fwyaf defnyddiol wrth ystyried Lles poblogaethau lleol neu gymunedau buddiant fel grwpiau o

bobl hŷn, oedolion agored i niwed, lleiafrifoedd ethnig neu ddefnyddwyr gwasanaethau penodol.

Mae data ar lefel holl gynhwysol ac ar lefel parth yn cael eu casglu fel mater o drefn yng Nghymru. Y man lle mae yna fwlb yw'r data lles ar y lefel mae'r Sefydliad Economeg Newydd yn ei galw'r lefel Dargededig. Casglu data lefel Dargededig fydd sail yr asesiad hwn.

## Atodiad Dau



### Astudiaeth Lles Cyngor Celfyddydau Cymru

Annwyl Syr / Madam

Rwy'n ysgrifennu atoch ynghylch prosiect cyffrous iawn rhwng Cyngor Celfyddydau Cymru, lleoliadau celfyddydol ledled Cymru a Lles Cymru<sup>1</sup>.

Nod y prosiect yw ceisio deall y berthynas rhwng lles ymwelwyr ac ymweliadau â theatrau, canolfannau celfyddydau ac orielau ledled Cymru. Fel rhan o'r prosiect rydym eisiau clywed gennych chi, un o lawer o ymwelwyr rheolaidd a dibynadwy. A wnewch chi gymryd dwy funud i ateb y cwestiynau canlynol orau y gallwch?

Po fwyaf o holiaduron a lenwir, gorau oll. Fel cymhelliad, gallwch roi'ch enw mewn raffl i ennill gwerth £40 o dalebau theatr i'w defnyddio mewn lleoliad o'ch dewis chi yng Nghymru. Llenwch yr holiadur a'i roi yn ôl i'ch lleoliad celfyddydol gyda'ch manylion cyswllt [erbyn 31 Ionawr 2014](#) os ydych eisiau i'ch enw gael ei roi yn y raffl.

Mae'r wybodaeth a roddir yn yr holiadur yn gwbl ddiennw ac ni chedwir eich manylion personol na'ch manylion cyswllt ar ôl i'r arolwg hwn gael ei gwblhau.

Os oes gennych unrhyw gwestiynau am yr holiadur, cysylltwch ag [information@wellbeingwales.org](mailto:information@wellbeingwales.org)

Diolch ymlaen llaw am gymryd rhan

Cofion gorau

Dafydd Thomas  
Cyfarwyddwr Gweithredol  
Lles Cymru Wellbeing Wales

<sup>1</sup> Mae Lles Cymru'n elusen annibynnol (Rhif Elusen 1141955) ac yn gwmni cyfyngedig drwy warant (Rhif Cwmni 7226544).

## Holiadur Lles

1. Pa mor aml, yn fras, ydych chi'n mynd i theatr, canolfan celfyddydau neu oriel y dyddiau hyn:
  - Unwaith yr wythnos neu'n amlach
  - 2 \ 3 gwaith y mis
  - Unwaith y mis
  - Unwaith bob 2 \ 3 mis
  - 2 \ 3 gwaith y flwyddyn
  - Unwaith y flwyddyn
  - Yn llai aml
  - Byth
  
2. Pa ganolfan celfyddydau ydych chi'n ei defnyddio amlaf (ticiwch un):
  - Glyn Vivian, Abertawe
  - Venue Cymru, Llandudno
  - Glan yr Afon, Casnewydd
  - Canolfan Mileniwm Cymru, Caerdydd
  - Oriel Mission, Abertawe
  - Oriel Myrddin, Caerfyrddin
  - Canolfan Celfyddydau Pontardawe
  - Ucheldre, Caerdybi
  - Theatr Hafren, Y Drenewydd
  - Theatr y Colisëwm, Aberdâr
  - Canolfan Celfyddydau'r Miwni, Pontypridd
  - Theatr Parc a'r Dâr, Treorci
  - Theatr y Torch, Aberdaugleddau
  - Arall – rhowch fanylion: \_\_\_\_\_
  
3. A pha ganolfannau celfyddydau ydych chi wedi'u defnyddio o'r blaen (ticiwch gynifer ag ydych eisiau):
  - Glyn Vivian, Abertawe
  - Venue Cymru, Llandudno
  - Glan yr Afon, Casnewydd
  - Canolfan Mileniwm Cymru, Caerdydd
  - Oriel Mission, Abertawe
  - Oriel Myrddin, Caerfyrddin
  - Canolfan Celfyddydau Pontardawe
  - Ucheldre, Caerdybi
  - Theatr Hafren, Y Drenewydd
  - Theatr y Colisëwm, Aberdâr
  - Canolfan Celfyddydau'r Miwni, Pontypridd
  - Theatr Parc a'r Dâr, Treorci
  - Theatr y Torch, Aberdaugleddau



Gan feddwl am y theatr, canolfan celfyddydau neu oriel rydych chi'n ymweld â hi amlaf, nodwch i ba raddau rydych chi'n cytuno neu'n anghytuno â'r gosodiadau canlynol:

		<b>Sgôr 1, 2, 3, 4 neu 5</b>
4. Rwy'n teimlo bod croeso i mi yn fy lleoliad celfyddydol lleol.	1. Cytuno'n gryf 2. Cytuno 3. Ddim yn cytuno nac yn anghytuno 4. Anghytuno 5. Anghytuno'n gryf	
5. Rwy'n teimlo bod yna rywbeth i mi yn y lleoliad celfyddydol lleol.	1. Cytuno'n gryf 2. Cytuno 3. Ddim yn cytuno nac yn anghytuno 4. Anghytuno 5. Anghytuno'n gryf	
6. Rwy'n teimlo fy mod i'n perthyn yn fy lleoliad celfyddydol lleol.	1. Cytuno'n gryf 2. Cytuno 3. Ddim yn cytuno nac yn anghytuno 4. Anghytuno 5. Anghytuno'n gryf	
7. Rwy'n gweld perfformiad neu arddangosfa yn y pen draw bob tro rwy'n ymweld â'r lleoliad celfyddydol.	1. Cytuno'n gryf 2. Cytuno 3. Ddim yn cytuno nac yn anghytuno 4. Anghytuno 5. Anghytuno'n gryf	
8. Mae mynd i leoliad celfyddydol yn hwb pwysig i fy ieuchyd.	1. Cytuno'n gryf 2. Cytuno 3. Ddim yn cytuno nac yn anghytuno 4. Anghytuno 5. Anghytuno'n gryf	
9. Mae fy lleoliad celfyddydol lleol yn fy helpu i deimlo'n rhan o gymuned.	1. Cytuno'n gryf 2. Cytuno 3. Ddim yn cytuno nac yn anghytuno 4. Anghytuno 5. Anghytuno'n gryf	
10. Mae fy lleoliad celfyddydol lleol yn adlewyrchu diddordebau'r gymuned leol.	1. Cytuno'n gryf 2. Cytuno 3. Ddim yn cytuno nac yn anghytuno 4. Anghytuno 5. Anghytuno'n gryf	
11. Mae yna bobl yn fy mywyd sydd wir yn malio amdanaf i.	1. Cytuno'n gryf 2. Cytuno	

	<ul style="list-style-type: none"> <li>3. Ddim yn cytuno nac yn anghytuno</li> <li>4. Anghytuno</li> <li>5. Anghytuno'n gryf</li> </ul>	
12. Rwy'n teimlo'n agos at y bobl yn fy ardal leol	<ul style="list-style-type: none"> <li>1. Cytuno'n gryf</li> <li>2. Cytuno</li> <li>3. Ddim yn cytuno nac yn anghytuno</li> <li>4. Anghytuno</li> <li>5. Anghytuno'n gryf</li> </ul>	
13. Sut mae'ch iechyd yn gyffredinol?	<ul style="list-style-type: none"> <li>1. Yn dda iawn</li> <li>2. Yn dda</li> <li>3. Weithiau'n dda, weithiau'n wael</li> <li>4. Yn wael</li> <li>5. Yn wael iawn</li> </ul>	
14. Pa mor dda ydych chi'n ymdopi gydag arian ar hyn o bryd?	<ul style="list-style-type: none"> <li>1. Mae'n anodd iawn</li> <li>2. Mae'n anodd</li> <li>3. Yn ymdopi</li> <li>4. Yn ymdopi'n dda</li> <li>5. Yn ymdopi'n dda iawn</li> </ul>	
15. Pa gyfran o'r bobl o'ch cwmpas sydd â mwy o adnoddau ariannol na chi?	<ul style="list-style-type: none"> <li>1. Neb o gwbl</li> <li>2. Llai na hanner</li> <li>3. Hanner y bobl</li> <li>4. Mwy na hanner</li> <li>5. Bron pawb</li> </ul>	
16. Ar y cyfan mae fy mywyd yn agos at y ffordd yr hoffwn iddo fod	<ul style="list-style-type: none"> <li>1. Cytuno'n gryf</li> <li>2. Cytuno</li> <li>3. Ddim yn cytuno nac yn anghytuno</li> <li>4. Anghytuno</li> <li>5. Anghytuno'n gryf</li> </ul>	
17. Ar y cyfan pa air fyddech chi'n ei ddefnyddio i ddisgrifio'r ffordd rydych chi'n teimlo ar ôl ichi fynd i'ch lleoliad celfyddydol rheolaidd?		
18. Beth arall ellid ei wneud i sicrhau bod eich ymweliadau hyd yn oed yn well?		

### Gwybodaeth gefndir

19. Rhyw:            Gwryw                            Benyw

20. Oedran (ficiwch un):

15-24

25-34

- 35-44
- 45-54
- 55-64
- 65-74
- 75+

21. Cod post: \_\_\_\_\_

22. Band incwm (ticiwch un):

- O dan £15,000
- £16,000 - £25,000
- £26,000 - £35,000
- £36,000 - £50,000
- Mwy na £50,000

23. Beth ydych chi'n ei wneud ar hyn o bryd?

- Addysg amser llawn
- Addysg ran amser (llai nag 16 awr)
- Prentisiaeth
- Gweithio amser llawn
- Gweithio rhan amser (llai nag 16 awr)
- Interniaeth
- Rhiant sy'n aros adref
- Gwirfoddoli
- Arall (rhowch fanylion) \_\_\_\_\_

Ethnigrwydd (ticiwch un ateb yn unig rhwng 24 a 28)

24. Gwyn

- Cymreig/Seisnig/Albanaidd/  
Gwyddelig o'r Gogledd /  
Prydeinig
- Gwyddelig
- Sipsi neu Deithiwr Gwyddelig
- Unrhyw gefndir Gwyn arall  
rhowch fanylion

25. Cymysg / sawl grŵp  
ethnig

- Gwyn a Du Caribiaidd
- Gwyn a Du Affricanaidd
- Gwyn ac Asiaidd
- Unrhyw gefndir arall sy'n  
gymysg neu â sawl grŵp  
ethnig rhowch fanylion

26. Asiaidd / Asiaidd Prydeinig

- Indiaidd
- Pacistani
- Bangladeshi
- Tsieineaidd
- Unrhyw gefndir Asiaidd arall,  
rhowch fanylion

27. Du / Affricanaidd /  
Caribiaidd / Du Prydeinig

- Affricanaidd
- Caribiaidd
- Unrhyw gefndir Du /  
Affricanaidd / Caribiaidd  
arall rhowch fanylion

28. Grŵp ethnig arall

- Arabaidd
- Unrhyw grŵp ethnig arall, rhowch fanylion

29. Allwch chi ddeall, siarad, darllen neu ysgrifennu Cymraeg? (ticiwch bob un sy'n berthnasol)

- Siarad Cymraeg
- Deall Cymraeg llafar
- Darllen Cymraeg
- Ysgrifennu Cymraeg
- Dim un o'r uchod

30. Os ydych chi'n siarad Cymraeg, pa un o'r canlynol yw'r disgrifiad gorau o'ch gallu i siarad Cymraeg?

- Rwy'n siarad Cymraeg yn rhugl
- Gallaf siarad eithaf tipyn o Gymraeg
- Dwi ddim ond yn gallu siarad ychydig o Gymraeg
- Dwi ddim ond yn gallu dweud ychydig o eiriau yn Gymraeg

Llenwch yr holiadur hwn a'i roi yn ôl i'ch lleoliad celfyddydol erbyn 31 Ionawr 2014.

## Atodiad Tri

### Holiadur Lles Newydd i Gyngor Celfyddydau Cymru

1. Pa mor aml, yn fras, ydych chi'n mynd i theatr, canolfan celfyddydau neu oriel y dyddiau hyn: 
  - Unwaith yr wythnos neu'n amlach
  - 2 \ 3 gwaith y mis
  - Unwaith y mis
  - Unwaith bob 2 \ 3 mis
  - 2 \ 3 gwaith y flwyddyn
  - Unwaith y flwyddyn
  - Yn llai aml
  - Byth
  
2. Pa ganolfan celfyddydau ydych chi'n ei defnyddio amlaf (ticiwch un):
  - Glyn Vivian, Abertawe
  - Venue Cymru, Llandudno
  - Glan yr Afon, Casnewydd
  - Canolfan Mileniwm Cymru, Caerdydd
  - Oriel Mission, Abertawe
  - Oriel Myrddin, Caerfyrddin
  - Canolfan Celfyddydau Pontardawe
  - Ucheldre, Caergybi
  - Theatr Hafren, Y Drenewydd
  - Theatr y Colisëwm, Aberdâr
  - Canolfan Celfyddydau'r Miwni, Pontypridd
  - Theatr Parc a'r Dâr, Treorci
  - Theatr y Torch, Aberdaugleddau
  - Arall – rhowch fanylion: \_\_\_\_\_
  
3. A pha ganolfannau celfyddydau ydych chi wedi'u defnyddio o'r blaen (ticiwch gynifer ag ydych eisiau):
  - Glyn Vivian, Abertawe
  - Venue Cymru, Llandudno
  - Glan yr Afon, Casnewydd
  - Canolfan Mileniwm Cymru, Caerdydd
  - Oriel Mission, Abertawe
  - Oriel Myrddin, Caerfyrddin
  - Canolfan Celfyddydau Pontardawe
  - Ucheldre, Caergybi
  - Theatr Hafren, Y Drenewydd
  - Theatr y Colisëwm, Aberdâr
  - Canolfan Celfyddydau'r Miwni, Pontypridd

- Theatr Parc a'r Dâr, Treorci
- Theatr y Torch, Aberdaugleddau

Gan feddwl am y theatr, canolfan celfyddydau neu oriel rydych chi'n ymweld â hi amlaf, nodwch i ba raddau rydych chi'n cytuno neu'n anghytuno â'r gosodiadau canlynol:

		<b>Sgôr 1, 2, 3, 4 neu 5</b>
4. Rwy'n teimlo bod croeso i mi yn fy lleoliad celfyddydol lleol.	6. Cytuno'n gryf 7. Cytuno 8. Ddim yn cytuno nac yn anghytuno 9. Anghytuno 10. Anghytuno'n gryf	
5. Rwy'n teimlo bod yna rywbeth i mi yn y lleoliad celfyddydol lleol.	6. Cytuno'n gryf 7. Cytuno 8. Ddim yn cytuno nac yn anghytuno 9. Anghytuno 10. Anghytuno'n gryf	
6. Rwy'n teimlo fy mod i'n perthyn yn fy lleoliad celfyddydol lleol.	6. Cytuno'n gryf 7. Cytuno 8. Ddim yn cytuno nac yn anghytuno 9. Anghytuno 10. Anghytuno'n gryf	
7. Rwy'n gweld perfformiad neu arddangosfa yn y pen draw bob tro rwy'n ymweld â'r lleoliad celfyddydol.	6. Cytuno'n gryf 7. Cytuno 8. Ddim yn cytuno nac yn anghytuno 9. Anghytuno 10. Anghytuno'n gryf	
8. Mae mynd i leoliad celfyddydol yn hwb pwysig i fy iechyd.	6. Cytuno'n gryf 7. Cytuno 8. Ddim yn cytuno nac yn anghytuno 9. Anghytuno 10. Anghytuno'n gryf	
9. Mae fy lleoliad celfyddydol lleol yn fy helpu i deimlo'n rhan o gymuned.	6. Cytuno'n gryf 7. Cytuno 8. Ddim yn cytuno nac yn anghytuno 9. Anghytuno 10. Anghytuno'n gryf	
10. Mae fy lleoliad celfyddydol lleol yn adlewyrchu diddordebau'r gymuned leol.	6. Cytuno'n gryf 7. Cytuno 8. Ddim yn cytuno nac yn anghytuno 9. Anghytuno	

	<b>10. Anghytuno'n gryf</b>	
11. Mae yna bobl yn fy mywyd sydd wir yn malio amdanaf i.	6. Cytuno'n gryf 7. Cytuno 8. Ddim yn cytuno nac yn anghytuno 9. Anghytuno 10. Anghytuno'n gryf	
12. Rwy'n teimlo'n agos at y bobl yn fy ardal leol	6. Cytuno'n gryf 7. Cytuno 8. Ddim yn cytuno nac yn anghytuno 9. Anghytuno 10. Anghytuno'n gryf	
13. Sut mae'ch iechyd yn gyffredinol?	6. Yn dda iawn 7. Yn dda 8. Weithiau'n dda, weithiau'n wael 9. Yn wael 10. Yn wael iawn	
14. Pa mor dda ydych chi'n ymdopi gydag arian ar hyn o bryd?	6. Mae'n anodd iawn 7. Mae'n anodd 8. Yn ymdopi 9. Yn ymdopi'n dda 10. Yn ymdopi'n dda iawn	
15. Os oes penderfyniadau swyddogol yn cael eu gwneud sy'n cael effaith wael arnoch chi, ydych chi'n teimlo bod gennych y pŵer i'w newid?	1. Cytuno'n gryf 2. Cytuno 3. Ddim yn cytuno nac yn anghytuno 4. Anghytuno 5. Anghytuno'n gryf	
16. Ar y cyfan mae fy mywyd yn agos at y ffordd yr hoffwn iddo fod	6. Cytuno'n gryf 7. Cytuno 8. Ddim yn cytuno nac yn anghytuno 9. Anghytuno 10. Anghytuno'n gryf	
17. Ar y cyfan pa air fyddech chi'n ei ddefnyddio i ddisgrifio'r ffordd rydych chi'n teimlo ar ôl ichi fynd i'ch lleoliad celfyddydol rheolaidd?		
18. Beth arall ellid ei wneud i sicrhau bod eich ymweliadau hyd yn oed yn well?		

### Gwybodaeth gefndir

19. Rhyw:                      Gwryw                      Benyw

20. Oedran (ticiwch un):

- 15-24
- 25-34
- 35-44
- 45-54
- 55-64
- 65-74
- 75+

21. Cod post: \_\_\_\_\_

22. Band incwm (ticiwch un):

- O dan £15,000
- £16,000 - £25,000
- £26,000 - £35,000
- £36,000 - £50,000
- Mwy na £50,000

23. Beth ydych chi'n ei wneud ar hyn o bryd?

- Addysg amser llawn
- Addysg ran amser (llai nag 16 awr)
- Prentisiaeth
- Gweithio amser llawn
- Gweithio rhan amser (llai nag 16 awr)
- Interniaeth
- Rhiant sy'n aros adref
- Gwirfoddoli
- Arall (rhowch fanylion) \_\_\_\_\_

Ethnigrwydd (ticiwch un ateb yn unig rhwng 24 a 28)

24. Gwyn

- Cymreig/Seisnig/Albanaidd/  
Gwyddelig o'r Gogledd /  
Prydeinig
- Gwyddelig
- Sipsi neu Deithiwr Gwyddelig
- Unrhyw gefndir Gwyn arall  
rhowch fanylion

25. Cymysg / sawl grŵp  
ethnig

- Gwyn a Du Caribiaidd
- Gwyn a Du Affricanaidd
- Gwyn ac Asiaidd
- Unrhyw gefndir arall sy'n  
gymysg neu â sawl grŵp  
ethnig rhowch fanylion

26. Asiaidd / Asiaidd Prydeinig

- Indiaidd
- Pacistani
- Bangladeshi

27. Du / Affricanaidd /  
Caribiaidd / Du Prydeinig

- Affricanaidd
- Caribiaidd



- Tsieineaidd
- Unrhyw gefndir Asiaidd arall,  
rhowch fanylion
- Unrhyw gefndir Du /  
Affricanaidd / Caribiaidd  
arall rhowch fanylion

28. Grŵp ethnig arall

- Arabaidd
- Unrhyw grŵp ethnig arall, rhowch fanylion

31. Allwch chi ddeall, siarad, darllen neu ysgrifennu Cymraeg? (ticiwch bob un sy'n berthnasol)

- Siarad Cymraeg
- Deall Cymraeg llafar
- Darllen Cymraeg
- Ysgrifennu Cymraeg
- Dim un o'r uchod

32. Os ydych chi'n siarad Cymraeg, pa un o'r canlynol yw'r disgrifiad gorau o'ch gallu i siarad Cymraeg?

- Rwy'n siarad Cymraeg yn rhugl
- Gallaf siarad eithaf tipyn o Gymraeg
- Dwi ddim ond yn gallu siarad ychydig o Gymraeg
- Dwi ddim ond yn gallu dweud ychydig o eiriau yn Gymraeg

## Atodiad Pedwar

### Sylwadau ymatebwyr ar yr hyn y gellid ei wneud i sicrhau bod eu hymweliadau â'r lleoliadau celfyddydol yn well.

Gallu croesi Pont Cleddau heb orfod talu toll  
Mwy o amrywiaeth / mwy o gomedïwyr enwog  
Dim digon o arddangosion ac i gyd yn lleol, dim yn ddigon heriol  
Mwy o amrywiaeth o ran cynnwys  
Mwy o amrywiaeth  
Mwy o gyllid i hybu amrywiaeth ehangach o gelf / artistiaid  
Mwy o arddangosion i blant, mwy o weithdai i blant  
Mwy o arddangosion  
Mwy o ddigwyddiadau / digwyddiadau mwy amrywiol  
Amseriadau sinema a sioeau i weithwyr shifft  
Digwyddiadau ar ddyddiau Sul  
Gweithiau sy'n fwy heriol yn ddeallusol  
Dangos ffilmiau yn y theatr  
Rhaglennu  
Curadu proffesiynol, dim artistiaid diwerth neu gynlluniau creu gwaith diystyr  
Arddangosfeydd ffotograffig  
Efallai mwy o ddigwyddiadau byw  
Peidio â theimlo bod y celfyddydau yng Nghymru o dan warchae o bwysau ariannol a  
allai beryglu rhaglennu  
Dim dramâu go iawn  
Gweithiau newydd sy'n ysbrydoli rhywun  
Cerddorion yn perfformio'n anffurfiol mewn orielau  
Mwy o weithiau ar fenthyg o orielau mawr e.e. Oriol Hayward  
Mwy o elfennau gweledol  
Mwy o ymweliadau  
Mwy o leoliadau i bobl hŷn na 18 oed  
Rhaglen fwy amrywiol  
Mwy o theatr deithiol, mwy o gomedï, mwy o fandïau byw  
Mwy o sioeau o'r radd flaenaf  
Mwy i'w weld  
Mwy o amser i werthfawrogi'r digwyddiad - fy mhroblem i!  
Mwy o amser  
Mwy o amser  
Mwy o bethau yn digwydd  
Mwy o bethau dwi'n eu hoffi  
Mwy o sioeau comedi theatr  
Mwy o theatr  
Mwy o sioeau  
Mwy o sesiynau  
Mwy o gerddoriaeth roc  
Mwy o fandïau roc a chomedi  
Mwy o ddigwyddiadau sy'n gysylltiedig â chelf gyhoeddus. Ffilmiau, digwyddiadau  
rhyngweithiol, gweithdai i oedolion  
Mwy o ddramâu'n cael eu llwyfannu  
Mwy o ddramâu  
Mwy o ddramâu  
Mwy o berfformiadau o ddigwyddiadau poblogaidd  
Mwy o berfformiadau yn ystod y dydd  
Mwy o berfformiadau  
Mwy o arddangosfeydd o beintiadau

Mwy o waith allestyn  
 Mwy o gyfleoedd i gymryd rhan  
 Dangos mwy o hen ffilmiau  
 Mwy o'r hyn dwi'n ei hoffi  
 Mwy o'r hyn dwi'n ei fwynhau fel y bale yn y sinema  
 Mwy o'r un peth  
 Mwy o gynulleidfa i rannu'r profiad  
 Mwy o sioeau cerdd  
 Mwy o ddigwyddiadau cerddorol  
 Mwy o matinées.  
 Mwy o matinées  
 Mwy o artistiaid lleol  
 Mwy o theatr fyw  
 Mwy o sioeau byw  
 Mwy o sioeau byw  
 Mwy o ddigwyddiadau cerddorol byw a mwy o ddsbarthiadau i'm plant ymuno â  
 nhw  
 Mwy o gerddoriaeth fyw  
 Mwy o berfformiadau clasurol a jazz byw  
 Mwy o gomedi byw  
 Mwy o gynyrchiadau cyfoes mewnol  
 Mwy o theatr fyw dda  
 Mwy o ffilmiau da / cerddoriaeth fyd  
 Mwy o arian gan y llywodraeth i ganolfannau  
 Mwy o arian i'r theatr gyflwyno mwy o sioeau/ffilmiau  
 Amlach  
 Mwy i blant  
 Mwy o grwpiau/cerddoriaeth werin  
 Ffyrdd mwy hyblyg / anffurfiol o ymgysylltu â'r celfyddydau o gofio fy mod i fel arfer â  
 dau blentyn bach.  
 Mwy o ffilmiau  
 Mwy o ddangosiadau ffilmiau  
 Mwy o arddangosfeydd  
 Mwy o ddigwyddiadau mae gen i ddi-ddordeb ynddyn nhw – cerddoriaeth fyd,  
 cerddoriaeth glasurol, ffilmiau celf  
 Mwy o ddigwyddiadau  
 Mwy o ffilmiau gyda'r nos  
 Mwy o berfformiadau yn gynnar yn y noson  
 Mwy o ddramâu, arddangosfeydd celf  
 Mwy o ddramâu  
 Mwy o ddramâu  
 Mwy o gelf gyfoes  
 Mwy o gelf gyfoes  
 Mwy o gomedi / ffarsiau / dramâu dirgelwch  
 Mwy o gomedi  
 Mwy o gomediwyr  
 Mwy o glybiau  
 Mwy o ddigwyddiadau cerddoriaeth glasurol  
 Mwy o gorau  
 Arddangosfeydd mwy heriol  
 Mwy o ddarllediadau o theatr y Globe a'r West End  
 Mwy o berfformiadau sy'n cael eu darlledu i'r ganolfan  
 Mwy o animeiddio  
 Gellid dangos mwy o waith amaturiaid gan adlewyrchu arfer y gymuned ym maes y  
 celfyddydau  
 Mwy o gerddoriaeth / comedi / ffilmiau amgen  
 Mwy o ddramâu yn arddull Agatha Christie

Gwneud yr ymweliadau'n hirach  
Comedi byw  
Cynyrchiadau llai rhyfedd  
Llai o regi ac ati yn y cynnwys  
Llai o bwyslais ar artistiaid a diddordebau lleol, agoriad dyfnach ar y byd  
Llai o gerddoriaeth "drum & bass", mwy o gerddoriaeth glasurol.  
Mae gen i blentyn dwyflwydd oed, felly rhywbeth sy'n ein targedu ni'n dau  
Cael sioeau yn arddull y West End  
Sicrhau bod y sain ar lefel dderbyniol ar gyfer ffilmiau  
CYFLWYNO SIOEAU SY'N BRIODOL I GRWPIAU OEDRAN  
Cael mwy o ddarllediadau byw o operâu  
Cael mwy o ddigwyddiadau rhyngweithiol i blant  
Cael mwy o arddangosfeydd a pherfformiadau  
Gweithdai ymarferol gyda phrisiau fforddiadwy yn para un diwrnod / noson (y tro  
diwethaf bwciais gydag Oriel cafodd ei ganslo, yn anffodus, gan Oriel!)

Mwy o ddarpariaeth  
Ffilmiau'n dechrau'n hwyrach  
Hyd yn oed mwy o ddigwyddiadau!  
Datganiadau o gerddoriaeth siambr  
Gwell amrywiaeth o raglennu, byddai tocynnau rhatach yn golygu y byddwn i'n mynd  
i weld sioeau'n amlach  
Gwell rhaglennu  
Gwell cynyrchiadau

## Cyfeiriadau

---

- i Shifting the Dial: From wellbeing measures to policy practice. Carnegie UK Trust, Hydref 2012
- ii Strategaeth Iechyd, Gofal Cymdeithasol a Lles: Canllawiau Polisi. Llywodraeth Cymru, 2003
- iii Local Wellbeing: Can We Measure it? Sefydliad Economeg Newydd Medi 2008.
- iv Felce a Perry (1995). Quality of Life: Its definition and measurement in Research Developmental Disabilities 16 (1): 51 — 74
- v <http://www.neweconomics.org/projects/five-ways-well-being>
- vi Felce a Perry (1995). Quality of Life: Its definition and measurement in Research Developmental Disabilities 16 (1): 51 — 74
- vii National Accounts of Wellbeing: Bringing real wealth onto the balance sheet, NEF, Ionawr 2009
- viii Local Wellbeing: Can We Measure it? Sefydliad Economeg Newydd Medi 2008.
- ix Mae Llwybrau Lles a Thlodi yn bartneriaeth ymchwil ryngwladol sy'n uno prifysgolion, sefydliadau ymchwil a chyrrff anllywodraethol yn y Deyrnas Unedig, Zambia ac India, sy'n cynnwys Canolfan Astudiaethau Datblygu Prifysgol Caerfaddon. Am ragor o wybodaeth ewch i: <http://www.wellbeingpathways.org/home>
- x Arts, Health and Wellbeing, Beyond the Millennium, Cymdeithas Frenhinol Iechyd y Cyhoedd, Mehefin 2013.
- xi Local Wellbeing: Can We Measure it? Sefydliad Economeg Newydd Medi 2008.
- xii Felce a Perry (1995). Quality of Life: Its definition and measurement in Research Developmental Disabilities 16 (1): 51 — 74
- xiii National Accounts of Wellbeing: bringing real wealth onto the balance sheet, Sefydliad Economeg Newydd, Ionawr 2009
- xiv National Accounts of Wellbeing: bringing real wealth onto the balance sheet, Sefydliad Economeg Newydd, Ionawr 2009.
- xv Fair Society, Healthy Lives – The Marmot Review Strategic Review of Health Inequalities in England Post 2010, Chwefror 2010.
- xvi Arts, Health and Wellbeing, Beyond the Millennium, Cymdeithas Frenhinol Iechyd y Cyhoedd, Mehefin 2013.
- xvii Frude, N. (2014) Positive Therapy. In: R. Nelson-Jones (gol.) Theory and Practice of Counseling and Therapy. (tt. 383-406) Llundain: Sage
- xviii Neighbourliness + Empowerment = Wellbeing: Is there a formula for Happy Communities? Mandeep Hothi gyda Nicola Bacon, Marcia Brophy a Geoff Mulgan, Sefydliad Young 2007.
- xix Building Communities from the Inside Out: A Path Toward Finding and Mobilizing a Community's Assets (1993) gan John P Kretzman a John L McKnight <http://www.abcdinstitute.org>

- 
- xx Wellbeing and Policy gan Gus O'Donnell, Angus Deaton Martine Durand David Halpern Richard Layard Comisiynwyd gan Sefydliad Legatum Adroddiad 2014 [www.li.com](http://www.li.com)
- xxi Halpern, D. *The Hidden Wealth of Nations* (Llundain: Polity, 2009)
- xxii Oldenburg, Ray (1989). *The Great Good Place: Cafes, Coffee Shops, Community Centers, Beauty Parlors, General Stores, Bars, Hangouts, and How They Get You Through the Day*. Efrog Newydd: Paragon House.
- Oldenburg, Ray (1991). *The Great Good Place*. Efrog Newydd: Marlowe & Company. ISBN 978-1-56924-681-8. (Clawr papur)
- xxiii [http://en.wikipedia.org/wiki/Third\\_place](http://en.wikipedia.org/wiki/Third_place)
- xxiv Loneliness amongst older people and the impact of family connections, Y Gwasanaeth Gwirfoddol Brenhinol 2012
- xxv Victor C, Scambler S, Marston L, Bond, J a Bowling, A (2006) *Older people's experiences of loneliness in the UK: Does gender matter?* yn Social Policy Society 5: 27–38
- xxvi Local Wellbeing: Can We Measure it? Sefydliad Economeg Newydd Medi 2008.
- xxvii <http://www.neweconomics.org/projects/five-ways-well-being>
- xxviii Felce a Perry (1995). Quality of Life: Its definition and measurement yn Research Developmental Disabilities 16 (1): 51 — 74
- xxix Felce a Perry (1995). Quality of Life: Its definition and measurement yn Research Developmental Disabilities 16 (1): 51 — 74
- xxx Local Wellbeing: Can We Measure it? Sefydliad Economeg Newydd Medi 2008.