

# Datblygu cynulleidfaoedd B/byddar, pobl sydd wedi colli eu clyw a phobl sy'n drwm eu clyw yng Nghymru.

\* Pecyn cymorth i leoliadau a chwmnïau theatr.



## *Croeso*

Y DDWY LAW AR AGOR Â'R  
CLEDRAU'N WYNEBU'R ARWYDDWR,  
PLYGU'R CYGNAU (KNUCKLES) MEWN  
SYMUDIADAU BYR, AILADRODDUS.



Cyngor Celfyddydau Cymru  
Arts Council of Wales

## Cynnwys

- 3 Cyflwyniad
- 4 Y diwylliant byddar
- 5 Ystadegau
- 6 Defnyddio'r iaith yn gywir
- 7 Cynllunio a chyllidebu
- 8 Sicrhau bod yr hyn a wnewch yn hygyrch
- 10 Dewis gwasanaeth sy'n gweithio
- 11 Croesawu'ch cynulleidfa
- 14 Ymgysylltu â'ch ardal leol
- 15 Gweithio gyda'ch lleoliad a'ch cymuned
- 16 Awgrymiadau (Marchnata a chyfathrebu)
- 18 Rhoi'ch sioe wrth galon y stori
- 19 Denu sylw'r wasg
- 20 Defnyddio'r logos cywir
- 21 Gwneud eich lleoliad a'ch perfformiad yn gofiadwy
- 22 Dod o hyd i ysbrydoliaeth
- 23 Rhestr wirio
- 24 Cysylltiadau defnyddiol

### Noder:

At ddibenion y cyhoeddiad hwn, defnyddir y gair 'byddar' fel term cyffredinol sy'n cynnwys yr holl fathau o fyddardod a cholled clyw.

### *Helo*

CHWIFIO LLAW WRTH  
OCHR Y PEN.



## Cyflwyniad

**Pecyn cymorth yw hwn i helpu cwmnïau theatr a lleoliadau i fod yn fwy hygyrch i gynulleidfaoedd byddar.**

Rydym wedi treulio amser yn siarad â phobl fyddar ledled Cymru, wyneb yn wyneb a thrwy holiaduron, yn ogystal â dysgu oddi wrth ein profiad a rennir. Rydym wedi ychwanegu hyn at adborth oddi wrth sefydliadau allweddol, er mwyn darparu pecyn cymorth sy'n hawdd ei ddefnyddio.

Rydym wedi ceisio darparu canllawiau mor gynhwysfawr â phosibl, gan gadw mewn cof bod pob un ohonoch yn wynebu'ch heriau'ch hun o ran arian, amser a grym pobl. Deallwn mai gwaith sy'n mynd rhagddo yw hwn, a gwerthfawrogwn fod unrhyw ymdrech i fynd i'r afael â hygyrchedd yn gam yn y cyfeiriad cywir.

Y peth pwysicaf i'w ystyried yw dechrau deialog gyda'ch cynulleidfa fyddar bresennol a phosibl. Bydd y pecyn cymorth hwn yn eich helpu i wneud hynny.

“

**Rwy'n talu'r un pris â phobl sy'n clywed, felly pam na ddylai'r arlwy fod yr un mor hygyrch imi?**

## Y Diwylliant Byddar

**Mae BSL (Iaith Arwyddion Prydain) yn iaith swyddogol yn y Deyrnas Unedig. Mae rhai'n ei defnyddio fel eu hiaith gyntaf, ac yn falch o fod yn lleiafrif ieithyddol.**

Fel gydag unrhyw ddiwylliant, mae gan y gymuned fyddar ei chyfeiriad meddwl cyfunol ei hun o arferion a chredau, a gaiff eu trosglwyddo o genhedlaeth i genhedlaeth. Mae'n system o ddealltwriaethau ac ymddygiadau, cyffredinedd o ran iaith a deall rhwystrau mewn bywyd pob dydd. Yn aml mae pobl fyddar yn teimlo cysylltiad cryf â'i gilydd ac yn rhannu ymdeimlad o gydweithrediad a chydweithio.

### Canllaw i'r mathau o golled clyw

- › Pobl sy'n drwm eu clyw, sy'n colli eu clyw dros amser
- › Pobl sy'n rhannol fyddar sydd efallai'n defnyddio cymhorthion clyw, yn darllen gwefusau neu'n defnyddio iaith arwyddion
- › Efallai bod pobl sy'n hollol fyddar hefyd yn defnyddio cymhorthion clyw, yn darllen gwefusau neu'n arwyddo
- › Pobl sydd wedi colli eu clyw: y rhai sydd wedi colli'r rhan fwyaf o'u clyw, neu eu clyw yn gyfan gwbl, fel oedolion ac nad ydynt efallai yn arwyddo
- › Pobl fyddar sy'n defnyddio iaith arwyddion fel eu hiaith gyntaf
- › Pobl â mewnbaniadau yn y cochlea (pobl nad yw cymhorthion clyw yn ddigon pwerus iddynt)
- › Pobl mae tinitws yn effeithio arnynt
- › Pobl fyddar sydd efallai'n defnyddio cadair olwyn hefyd, sydd â nam ar eu golwg fel Syndrom Usher, neu sydd ag amrywiaeth o namau ychwanegol

## Ystadegau

### Yn y Deyrnas Unedig

- > Mae mwy nag 11 miliwn o bobl (1 ymhob 6) wedi colli eu clyw mewn rhyw ffordd
- > O'r rhain, mae 900,000 yn ddifrifol neu'n hollol fyddar
- > Mae 70,000 yn defnyddio Iaith Arwyddion Prydain fel eu hiaith gyntaf neu eu dewis iaith

### Yng Nghymru

- > Mae 575,000 o bobl wedi colli eu clyw mewn rhyw ffordd
- > Mae 50,000 yn ddifrifol neu'n hollol fyddar
- > Mae 4,000 yn defnyddio Iaith Arwyddion Prydain fel eu hiaith gyntaf neu eu dewis iaith
- > Mae 20,000 yn fyddar-ddall
- > Mae 110,000 yn fyddar â cholled golwg difrifol

Byddai o leiaf 70% o'r rhai sy'n defnyddio cymhorthion clyw y dewis un busnes o flaen un arall pe bai ei staff yn ymwybodol o anghenion pobl fyddar. Mae methiant i fodloni anghenion pobl fyddar yn cau'r drws ar farchnad enfawr.

(Ystadegau gan Action on Hearing Loss)



### **Byddar**

ESTYN Y BYS BLAEN  
A'R BYSEDD CANOL.  
CYFFWRDD Â'R GLUST

### **Trwm eu clyw**

TROI'R LLAW UCHAF  
DROSODD FEL BOD Y BAWD  
AR Y DDE (CLEDRAU I  
WYNEBU EI GILYDD)

### **Pobl sydd wedi colli eu clyw**

LLAW YN YMYL Y GLUST,  
CAU'R BYSEDD YN ARAF  
AR Y BAWD

## Defnyddio'r iaith yn gywir

**Mae'r derminoleg yn bwysig. Yn aml mae pobl fyddar yn ffafrio ffordd benodol o ddisgrifio'u hunain.**

### Defnyddio "Byddar" neu ddefnyddio "byddar"?

Mae'n bwysig cofio'r gwahaniaeth rhwng cyflwr corfforol byddardod a'r gymuned Fyddar, sef lleiafrif diwylliannol ac ieithyddol.

### Termau a dderbynnir yn gyffredinol:

- > Pobl F/fyddar
- > Pobl sy'n drwm eu clyw
- > Pobl sydd wedi colli eu clyw
- > Mae defnyddio'r gair 'byddar' â llythyren fach fel arfer yn cyfeirio at yr holl amrywiaeth o bobl sydd â rhyw fath o fyddardod
- > Mae defnyddio'r gair 'Byddar' â phrif lythyren fel arfer yn cyfeirio at ddefnyddwyr iaith Arwyddion Prydain, sy'n dweud eu bod yn rhan o'r gymuned Fyddar
- > Defnyddiwr iaith arwyddion
- > Defnyddwyr iaith Arwyddion Prydain ac sy'n dweud eu bod yn rhan o'r gymuned Fyddar
- > Person B/byddar sy'n defnyddio lleferydd
- > Person B/byddar nad yw'n defnyddio lleferydd
- > Mae'r termau "defnyddiwr capsionau" neu "un sy'n mynychu perfformiad â chapsionau" yn rhai cadarnhaol sy'n

rhoi'r pwyslais ar y gwasanaethau mae eu hangen, yn hytrach na'r lefel o golled clyw

### Byddwch yn ymwybodol:

- > Dylech osgoi termau sy'n trin pobl wahanol fel ei gilydd e.e. 'y' byddar neu 'y' bobl sy'n drwm eu clyw
- > Nid yw pawb sy'n fyddar, sydd wedi colli eu clyw neu sy'n drwm eu clyw yn ystyried eu hunain yn anabl felly dylech osgoi'r term hwn
- > Dylech ystyried defnyddio'r term 'B/byddar ac anabl' wrth sôn am fynediad ehangach

Mae'r gymuned Fyddar yn tueddu peidio â defnyddio'r termau 'nam ar y clyw' neu 'colled clyw', er y caiff y ddau eu defnyddio'n aml gan bobl fyddar hyn sydd wedi colli eu clyw. Gall rhieni rhai plant byddar ddefnyddio'r termau hyn hefyd a defnyddir y term 'nam ar y clyw' yn helaeth yn y system ysgolion o hyd (e.e. Uned i ddisgyblion â Nam ar eu Clyw). Mae hon yn enghraifft o ystyried y derminoleg ar gyfer y grŵp neu'r unigolyn yr ydych yn cyfathrebu ag ef.

## Cynllunio a chyllidebu

**Mae cynllun realistig yn hanfodol wrth wneud cais am gyllid.**

**Mae llawer o gwmnïau a lleoliadau'n meddwl bod mynediad yn fater o ddehonglydd iaith arwyddion, ond mae'n llawer mwy na hynny. Mae angen ichi adnabod eich cynulleidfa, deall ei hanghenion o ran mynediad a datblygu strategaethau marchnata priodol ar sail hynny.**

“

**Mae galw mawr am ddehonglwyd a chapsiynwyr felly bwciwch nhw ymhell ymlaen llaw. Yn aml gall eu henw da werthu holl docynnau'r sioe, felly bydd angen amser arnoch i hyrwyddo'u cysylltiad â'r sioe**

### Cyllideb

Cyn ichi wneud cais am gyllid o unrhyw fath, dylech gynnwys y canlynol yn eich amserlenni a'ch cyllideb:

- > Hyfforddiant cydraddoldeb i bobl fyddar (awgrymir, ond nid yn angenrheidiol)
- > Costau'r perfformiadau hygyrch
- > Penodi arweinydd hygyrchedd
- > Deunyddiau marchnata hygyrch h.y. hysbyseb/fideo digidol ag isdeitlau, gwybodaeth sy'n hawdd ei darllen ac mewn print bras
- > Unigolyn i arwain ar y gwaith o gyflenwi'r holl farchnata a chyfathrebu

Nodyn: Siaradwch ymlaen llaw â'ch gweithiwr cymorth cyfathrebu (palanteipydd/dehonglydd iaith arwyddion) am ei ofynion. Mae'n bosibl y bydd angen ichi gyllidebu ar gyfer dau gydweithiwr os yw'r perfformiad yn para mwy na dwy awr.

## Sicrhau bod yr hyn a wnewch yn hygyrch

**Pa gynyrchiadau fyddwch yn eu gwneud yn hygyrch i gynulleidfaedd byddar? Byddwch yn glir ynghylch eich cynulleidfa darged, eu hanghenion o ran mynediad a sut mae hyn yn cyd-fynd â'ch cynhyrchiad.**

### Pethau i'w hystyried:

#### **Dehonglydd Iaith Arwyddion (SLI) -**

Mae dehonglwyr yn trosi Saesneg/Cymraeg llafar yn iaith Arwyddion Prydain a all olygu "trosleisio" iaith Arwyddion Prydain i'r Saesneg/Cymraeg. Gall y dehonglydd sefyll wrth ochr y llwyfan neu gellir ei integreiddio'n rhan o'r cynhyrchiad.

Dylech ddefnyddio Dehonglydd Iaith Arwyddion cymwysedig â dealltwriaeth sefydledig o arferion a phrosesau theatraidd. Dylai fod yn aelod o'r "Association of Sign Language Interpreters (ASLI)" ac yn ddelfrydol dylai rhywun fod wedi ei argymhell. Yng Nghymru, prin iawn yw'r dehonglwyr â phrofiad theatr, felly dylid ei fwcio'n gynnar.

Bydd angen ichi gyllido a chynllunio ar gyfer amser paratoi er mwyn i'r dehonglydd astudio'r cynhyrchiad ac ymarfer gyda'r cwmni. Bydd angen iddo weithio'n agos gyda'r cyfarwyddwr, y dylunydd goleuadau a rheolwr y cynhyrchiad.

**Capsiynau agored** - Mae capsïynau'n trosi iaith lafar yn destun gweladwy fel bod pobl fyddar, pobl sydd wedi colli eu clyw a phobl sy'n drwm eu clyw yn gallu mwynhau perfformiad byw. Dangosir y testun ar uned 'Cap on' LED sydd naill ai ar neu wrth ochr y llwyfan. Yn ogystal â'r deialog, mae'r capsïynau hefyd yn cynnwys enwau'r cymeriadau sy'n siarad neu'n canu,

ynghyd â disgrifiadau o effeithiau sain a cherddoriaeth. Mae'n wasanaeth i unrhyw un sy'n cael trafferth clywed neu ddeall elfennau clywadwy digwyddiad celfyddydol byw. Caiff capsïynau theatr eu gweithredu'n fyw, gyda chapsïynwr yn ciwio pob llinell o destun wrth i'r perfformiwr ei dweud neu ei chanu. Mae'r capsïynwr yn fformadu'r sgrïpt i'r meddalwedd ymlaen llaw, gan ddefnyddio recordiad o'r sioe. Bydd yn gwylio nifer o berfformiadau byw er mwyn sicrhau bod y testun a ddangosir yn cyd-fynd yn gywir â'r hyn a ddywedir ac yn cipio mynegiant ac emosiwn y perfformiwr. Gall y broses baratoi olygu rhwng 60 ac 80 awr o waith.

Mae capsïynu'n dibynnu ar gynulleidfa â gallu darllen cymharol dda, gan fod angen iddynt wyllo'r hyn sy'n digwydd ar y llwyfan ar yr un pryd. Mae hon yn sgil anodd i unrhyw un, yn enwedig os mai iaith arwyddion yw eich dewis iaith.

Mae gan rai pobl sy'n clywed berthnasau byddar sy'n defnyddio capsïynau, er mwyn i deuluoedd cyfan fwynhau cynyrchiadau gyda'i gilydd. Mae cwmnïau theatr Graeae, Birds of Paradise a Taking Flight ac eraill yn defnyddio capsïynu creadigol yn aml. Caiff ei integreiddio i ddyluniad y cynhyrchiad, yn hytrach na defnyddio unedau capsïynau'n annibynnol ar y set.



**Capsiynau caeedig** – Dim ond pobl sydd â'r offer cywir, fel sgriniau llaw, sy'n gallu gweld capsionau caeedig. Un o fanteision system capsionau caeedig yw nad yw'n tynnu sylw aelodau eraill y gynulleidfa nac yn tarfu ar estheteg y llwyfan. Mae defnyddio sgriniau llaw yn golygu symud ffocws o'r sgrin i'r llwyfan ac fel arall, nad yw'n ateb priodol bob tro.

**Adroddwr Llais i Destun** (e.e. palanteipydd neu stenograffydd) – mae adroddwr llais i destun yn cynnig cymorth cyfathrebu i bobl fyddar, pobl sydd wedi colli'u clyw a phobl sy'n drwm eu clyw nad ydynt yn defnyddio iaith arwyddion. Mae'r adroddwr yn mewnbwnio'n ffonetig yr hyn a ddywedir, ac mae meddalwedd yn ei drosi'n destun ysgrifenedig. Mae ar adroddwr angen soced trydan, bwrdd a chadair a sgrin i'w dangos y testun.



## Celfyddyd

TROWCH Y LLAW DROSODD FEL BOD YR  
EWINEDD YN WYNEBU'R PERSON RYDYCH  
YN EI GYFARCH – BAWD AR Y DDE

**Dolenni sain** – Mae'r rhain yn galluogi'r rhai sy'n defnyddio cymhorthion clyw i glywed yn uniongyrchol trwy borthiant sain, gan dorri allan sŵn cefndir. Mewn rhai lleoliadau, mae'r ddolen wedi'i hadeiladu'n rhan o'r awditiwr neu neuadd, ond gellir defnyddio dolenni cludadwy mewn mannau llai. Mae dolen sain dda yn amhrisiadwy, ond mae angen gwaith cynnal a chadw rheolaidd ar y system ynghyd â hyfforddiant llawn i'r staff.

**Systemau isgoch** – Mae hyn yn helpu pobl sydd wedi colli'u clyw i glywed yn fwy clir trwy leihau effaith sŵn cefndir. Mae system isgoch yn cynnwys trosglwyddydd a derbynnydd gwranddo. Caiff y sain ei borthi i'r trosglwyddydd yn yr un modd â system dolen sain – naill ai trwy feicroffon neu gysylltiad uniongyrchol. Mae'r trosglwyddydd yn trosi'r sain yn olau isgoch a drosglwyddir i'r derbynnydd. Mae'r systemau hyn ar gael yn helaeth mewn mannau cyhoeddus ac yn cael eu defnyddio'n aml mewn cartrefi preifat.

**Darpariaeth sgrïpt** – Pan nad oes capsionau nac adroddwr llais i destun, gallwch ystyried sicrhau bod ffeil PDF o'r sgrïpt ar gael ymlaen llaw, fel y gellir ei darllen ar ffônau clyfar a llechi.

## Dewis gwasanaeth sy'n gweithio

Gall hyn fod yn heriol am fod gan bob gwasanaeth fanteision ac anfanteision i gynulleidfaedd ac nid ydynt yn gyfnewidiol bob amser.

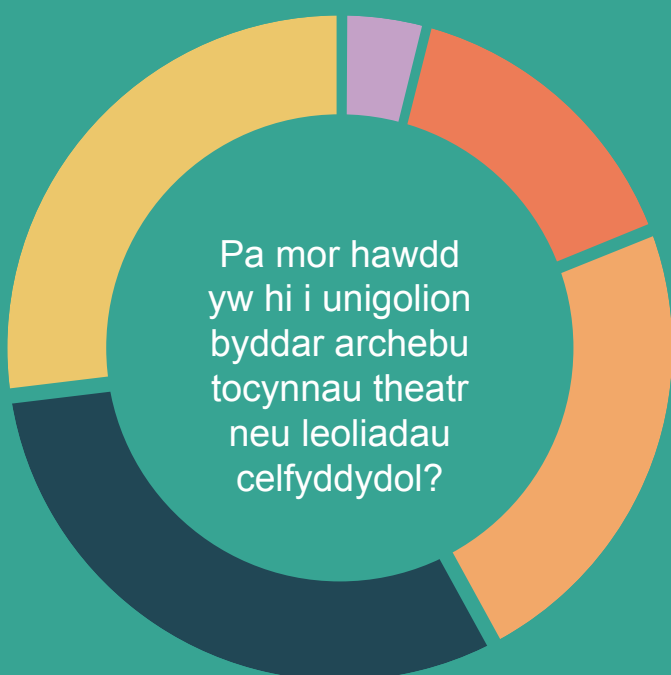
Efallai na fydd defnyddiwr iaith arwyddion yn dilyn capsionau ac na fydd person byddar nad yw'n defnyddio iaith arwyddion yn deall digwyddiadau a ddehonglir.

Dylech wneud eich dewis ar sail anghenion eich cynulleidfa leol, y math o gynhyrchiad a'ch cyllideb ar gyfer darparu digwyddiadau hygyrch. Yn ddelfrydol, dylech gynnig amrywiaeth o wasanaethau gyda dewis o ran dyddiadau ac amserau.

Mae cwmnïau theatr sy'n cynnwys dehonglydd yn y cynyrchiadau yn cael adborth cadarnhaol gan gynulleidfaedd byddar, ond mae cyfyngiadau o ran amser a chyllideb yn golygu na fydd hyn yn bosibl bob tro.

Po fwyaf y dewch i adnabod eich cynulleidfa fyddar leol (a'r gynulleidfa bosibl), gorau y byddwch yn deall eu hanghenion ac yn gallu cynnwys digwyddiadau addas yn eich rhaglen.

Mae unigolion byddar yn ymwybodol iawn nad yw pobl sy'n clywed yn hoff o gapsionau bob amser. Roedd rhai o'r bobl yn ein trafodaethau bord gron wedi bod mewn sefyllfaedd lle roedd pobl sy'n clywed wedi gadael y perfformiad neu wedi cwyno am y capsionau. Yn yr amgylchiadau hyn, mae'r perfformiad yn troi'n brofiad annymunol sy'n gwneud i lawer o bobl fyddar deimlo'n lletchwith iawn. Gellir osgoi hyn trwy gyfathrebu'n dda â'r holl gynulleidfaedd. Sicrhewch fod cynulleidfaedd sy'n clywed yn gwybod y bydd y perfformiad yn un hygyrch ac esboniwch ystyr hynny. Bydd hyn yn osgoi dryswch a chwynion yn amlach na pheidio.



4%

Hawdd iawn

15%

Hawdd

23%

Gweddol hawdd

31%

Ychydig yn hawdd

27%

Ddim yn hawdd

## Croesawu'ch cynulleidfa

### Dod o hyd i'ch cynulleidfa...

#### Er mwyn creu rhestr bostio, cysylltwch â'r canlynol:

- > Canolfannau Gwasanaethau Cymdeithasol Lleol
- > Cymdeithasau a chlybiau i'r byddar
- > Ysgolion i'r byddar ac ysgolion â chanolfan adnoddau i blant â nam ar y clyw. Nid oes ysgolion i'r byddar yng Nghymru ar hyn o bryd, ond mae nifer â disgyblion byddar wedi'u hintegreiddio i addysg brif-ffrwd. Gall eich Awdurdod Addysg Lleol ddarparu'r wybodaeth hon. Mae gan **Gymdeithas Pobl Fyddar Prydain** restr o ysgolion, llyfrgelloedd ac ysbytai, ynghyd â rhestr bostio o unigolion
- > **Celfyddydau Anabledd Cymru.** Y sefydliad hwn, a arweinir gan bobl ag anableddau, yw'r sefydliad arweiniol ar gyfer anabledd a'r celfyddydau yng Nghymru. Mae ganddynt rwydweithiau cryf â chymunedau byddar ledled Cymru ac yn helpu i wneud cysylltiadau
- > Mae Cyngor Cymru i bobl fyddar yn postio gwybodaeth i'w aelodau
- > Mae gan Action on Hearing Loss Cymru rwydweithiau o wirfoddolwyr sy'n weithgar yn eu cymunedau

#### Hyrwyddo a rhannu:

- > Cyfryngau cymdeithasol y byddar. Mae gan Twitter lawer o ddefnyddwyr byddar a cheir llawer o grwpiau sy'n canolbwyntio ar y byddar ar Facebook
- > Gwefan Celfyddydau Anabledd Cymru
- > Posterï gweledol mewn clybiau i'r byddar
- > Hyrwyddo eich perfformiad mynediad trwy anfon clip fideo Iaith Arwyddion Prydain (hyd at 2 i 3 munud) sydd â manylion am y cynnwys, y lleoliad a'r amser. Mae hyn yn helpu pobl fyddar i fod yn ymwybodol yn enwedig o ddigwyddiadau newydd. Dylech sicrhau bod isdeitlau ar y clip fideo hefyd.
- > Siarad â'r gymuned fyddar. Nodwch pa gynyrchiadau yr hoffent iddynt gael eu dehongli. Bydd y gair yn lledu'n gyflym os oes gennych ffrindiau yn y gymuned fyddar.
- > Mae cyflogi pobl fyddar yn eich sefydliad celfyddydol yn gwneud gwahaniaeth enfawr.
- > Dylech gynnal digwyddiad ym mar y theatr neu annog y clwb byddar lleol i'w ddefnyddio ar gyfer ei gyfarfodydd

### ...eu hannog nhw i ddod

#### Deunyddiau Marchnata:

- > Ysgrifennu mewn Cymraeg/Saesneg clir a syml
- > Rhoi enw'r dehonglydd (ar gyfer perfformiad Iaith Arwyddion Prydain)
- > Defnyddio logo BSL / CAP a sicrhau ei fod yn amlwg yn weledol!
- > Cynnwys crynodeb ysgrifenedig syml a byr
- > Cynnig gostyngiadau: gall pobl fyddar

fod yn ennill cyflog isel neu'n ddi-waith (neu'n wynebu rhwystrau eraill wrth ymweld â'r theatr)

- > Cynnig amrywiaeth o ddewisiadau seddi fel bod person byddar yn gallu dewis ble i eistedd
- > Gwneud gwaith allestyn, gan gynnwys ymweliadau personol â chlybiau i'r byddar a grwpiau pobl sy'n drwm eu clyw gydag actorion a chymorth priodol
- > Gwahodd grwpiau ac unigolion byddar o gychwyn y cynhyrchiad, er enghraifft, i ymarferion, teithiau theatr ac ati.

### ...gwneud iddynt eisiau aros

- > Darparu gwasanaeth dehongli o ansawdd da
- > Sicrhau bod y tîm blaen tŷ yn ystyriol o bobl fyddar, â gwybodaeth am iaith Arwyddion Prydain, sgiliau cyfathrebu da ac wedi cael hyfforddiant ymwybyddiaeth o fod yn fyddar os yn bosibl

- > Defnyddiwch oleuadau'n fflachio yn ogystal â chlychau i nodi dechrau'r perfformiad a diwedd egwyl
- > Darparu crynodeb ysgrifenedig gan ddefnyddio iaith ystyriol o bobl fyddar. Enghraifft dda fyddai siarad â'r dehonglydd cyn (ac ar ôl) y perfformiad
- > Talu aelod o'r gymuned fyddar i fod yn swyddog cyswllt rhwng y theatr a'r gymuned fyddar. Er enghraifft, gallai fod yn bresennol mewn perfformiadau â dehongliad iaith arwyddion. Dylech ystyried rhannu'r gost â theatrau eraill yn y rhanbarth
- > Peidio newid dyddiad ac amser y perfformiad iaith arwyddion/ â chapsiynau ar ôl cyhoeddi'r deunyddiau marchnata
- > Annog y dehonglydd i fod ar gael yn y bar ar ôl y perfformiad i gyfarfod â chynulleidfaoedd byddar
- > Gellir trefnu diodydd cyn-egwyl cyn y perfformiad. Cynnig bwydlen weledol i'r bar er mwyn hwyluso cyfathrebu
- > Yn olaf... gwrandewch ar adborth gan gynulleidfaoedd byddar



### **Diolch**

LLAW WASTAD YN DECHRAU  
GYDA BLAENAU'R BYSEDD  
AR YR ÊN. Y LLAW YN  
SYMUD I LAWR AC I  
FFWRDD O'R ARWYDDWR.

## Croesawu'ch cynulleidfa

### Cynnal digwyddiad hygyrch

### Bod yn lleoliad/cwmni ystyriol o bobl fyddar

#### Dysgu

Efallai y byddwch yn teimlo'n lletchwith, yn enwedig wrth ichi wynebu Iaith Arwyddion Prydain. Bydd dysgu rhai arwyddion syml a sillafu bysedd Iaith Arwyddion Prydain yn mynd yn bell o ran helpu. Gall pen a phapur fod yn ddefnyddiol. Meddyliwch am gyfathrebu clir, goleuo a synau cefndir.

#### Aros

Siaradwch yn uniongyrchol â pherson byddar, nid ei gydymaith. Gall fod oedi wrth i'r dehonglydd gyfathrebu â'r person byddar.

#### Peidio â chynhyrfu

os nad ydych yn deall yr hyn mae person byddar yn ei ddweud wrthyich y tro cyntaf, peidiwch ag esgus eich bod wedi deall. Gofynnwch iddo'n gwrtais i ailadrodd y cwestiwn nes y bydd y ddau ohonoch wedi deall.

#### Bod yn ymwybodol

Mae'n bosibl na fydd person byddar yn gwybod eich bod yn siarad ag ef os nad ydych yn ei linell welediad. Cofiwch hyn os ydych yn gweiddi rhybudd i rywun ac nad yw'n ymateb. Wrth siarad â phobl fyddar, gwnewch yn siŵr eich bod yn sefyll lle gallant weld eich wyneb yn glir, a chadwch eich dwylo i ffwrdd o'ch ceg.

#### Addasu

Er mwyn cael sylw person byddar, chwifwch eich llaw yn ei linell welediad. Sefwch i un ochr a'i daro'n ysgafn ar ei ysgwydd. Cofiwch am ofod personol a pheidiwch â'i daro o'r tu ôl wrth agosáu ato.

## Ymgysylltu â'ch ardal leol

Creu cysylltiad cryfach â grwpiau byddar - yn aml maent yn teimlo nad peth iddyn nhw yw'r theatr, neu eu bod wedi diflasu gan brofiadau negyddol. Gallai hyn fod oherwydd gwasanaeth cwsmeriaid neu ddarpariaeth dechnegol wael. Mae meithrin cysylltiadau â'r grwpiau hyn yn ffordd dda o ddeall anghenion a diddordebau penodol llawer o bobl fyddar yn eich cymuned. Gall grwpiau fel Cymdeithas Pobl Fyddar Prydain, Action on Hearing Loss Cymru a chlybiau i'r byddar gynig ffordd ichi gysylltu â'r grwpiau hyn er mwyn sicrhau presenoldeb da mewn digwyddiadau i'r byddar, a bod ffordd i'r gymuned deimlo bod croeso

iddi ac iddi roi adborth ynghylch unrhyw heriau.

Mae lleoliad yn golygu llawer mwy na'r perfformiad yn unig a gall lleoliadau gwych fod wrth galon y gymuned. Dylai lleoliadau ystyried pa fath o brofiad yw'r theatr i bobl fyddar, gan eu bod yn aml yn lleoedd sy'n dieithrio.

Gall gwybodaeth sylfaenol o laith Arwyddion Prydain wneud gwahaniaeth enfawr, felly gwylwch y fideos hyn i ddysgu rhai ymadroddion allweddol. Mae ychydig o ymdrech yn mynd yn bell!

## Gweithio gyda'ch lleoliad a'ch cymuned

### Pa gyfleusterau sydd yn eich lleoliad?

Oes dolen sain wedi'i gosod yn eich lleoliad? Os oes, a yw'r system yn cael ei chynnal yn gywir? Roedd un o aelodau'r drafodaeth ford gron wedi rhoi'r gorau i fynd i'w theatr leol am nad oedd y ddolen sain yn gweithio!

### Archebu tocynnau

Ystyriwch ddarparu gwasanaeth hygyrch neu benodedig ar gyfer mynychwyr byddar, trwy e-bost yn hytrach na ffôn os yn bosibl. Dylid hyfforddi aelodau'r tîm i argymhell y seddi gorau a rhoi cyngor am fynediad ar gyfer perfformiadau hygyrch. Dylai aelodau'r tîm fod wrth law i helpu pan fydd aelodau byddar o'r gynulleidfa'n casglu eu tocynnau, meddu

ar wybodaeth sylfaenol o Iaith Arwyddion Prydain ac wedi derbyn hyfforddiant ar gydraddoldeb i bobl fyddar.

### Amserau perfformio addas

Dangosodd ein harolwg bod llawer o bobl yn teimlo'n rhwystredig ynghylch maint y gynulleidfa ar gyfer perfformiadau hygyrch. Yn aml nid oedd llawer o bobl fyddar yn bresennol! Roedd llawer o bobl fyddar yn cwyno nad oedd amserau'r perfformiadau (yn aml yn ystod y dydd) yn addas i'w bywydau gwaith. Er ein bod yn cydnabod bod perfformiadau gyda'r nos yn fwy proffidiol, mae'r rhan fwyaf o bobl fyddar yn gweithio felly nid yw'r amserau hyn yn addas bob tro. Yn ein profiad ni, mae'n well gan bobl hŷn berfformiadau yn ystod y dydd gan fod trafndiaeth gyhoeddus yn fwy hygyrch bryd hynny na gyda'r nos. Fodd bynnag, dylai theatrau sy'n awyddus i feithrin cynulleidfa fyddar selog ymrwymo i gynnig perfformiadau â chapsiynau / dehonglydd iaith arwyddion yn ystod y matinées a gyda'r nos. Y ffordd hawsaf o ddod i wybod beth mae eich cynulleidfa oedd byddar yn ei hoffi yw dod i'w hadnabod nhw.



### **Cariad**

DWYLO GWASTAD YN CROESI AR  
OCHR CHWITH Y FREST.



## Awgrymiadau

### Marchnata a Chyfathrebu

(ar-lein ac mewn print, ar gyfer lleoliadau a chwmnïau)

- > Gweithio gyda'ch rhaglenwyr i benderfynu pwy y dylid ymgysylltu â nhw
- > Llunio cynllun datblygu cynulleidfa (nawr eich bod wedi gweld yr ystadegau, yn amlwg dylai hyn gynnwys cynulleidfaoedd byddar)
- > Adolygu ymgyrchoedd a deunyddiau marchnata a chynnwys gwybodaeth benodol ar gyfer cynulleidfa fyddar
- > Defnyddio'r logos cywir ar gyfer yr holl wasanaethau a ddarperir gennych (dolen sain, systemau isgoch, capsïynau, dehongli iaith arwyddion) ym mlaen y tŷ a deunyddiau marchnata
- > Defnyddio Cymraeg/Saesneg clir bob amser
- > Defnyddio eitemau gweledol yn y deunyddiau marchnata, gan gynnwys ffotograffau, lluniadau a symbolau
- > Sicrhau bod y wybodaeth bwysig fel y dyddiad, amser, lleoliad a phris i'w gweld yn amlwg ac ar ddechrau'r testun ysgrifenedig
- > Cynnwys isdeitlau ar hysbysebion. Mae hon yn broses hawdd iawn ar YouTube ond ceisiwch osgoi defnyddio isdeitlau ffonetig awtomatig gan eu bod yn wallus iawn ar hyn o bryd
- > Ystyried creu cyflwyniad/ hysbyseb fideo mewn iaith Arwyddion Prydain ag isdeitlau
- > Sicrhau bod yr holl berfformiadau i ddod sydd â chapsïynau / dehonglydd iaith arwyddion (gydag esboniad o gapsïynau) yn cael eu cynnwys yn llythyrau eglurhaol y rhestr bostio ynghyd â llyfryn y tymor
- > Sicrhau bod y deunyddiau marchnata (taflenni, cyfryngau cymdeithasol, posteri, gwefan, rhestrïadau yn y wasg) yn cynnwys manylion ac esboniadau o'ch perfformiadau â chapsïynau

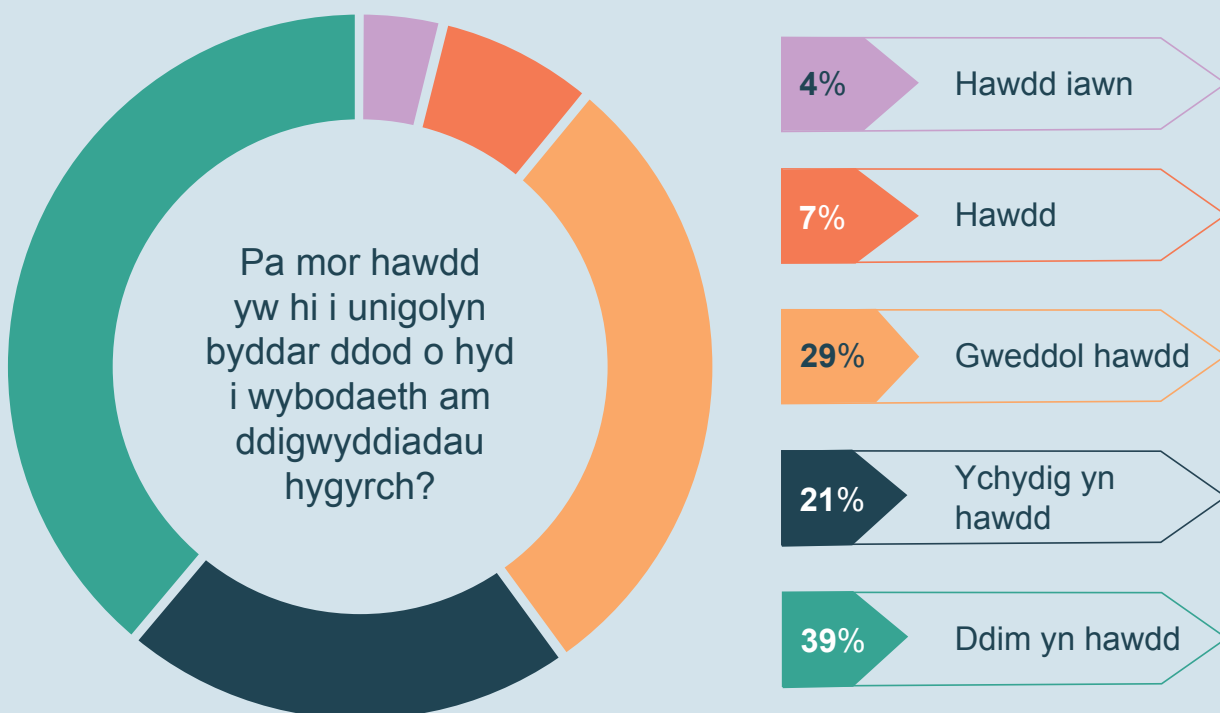


**Dydw i byth yn gweld hysbysebion am berfformiadau hygyrch**



- > Symleiddio'r stori gan ddewis yr hyn fydd yn ddiddorol i gynulleidfa fyddar. Er enghraifft:
  - a oes dehonglydd / capsiynau?
  - a yw'n berfformiad, arddangosiad, digwyddiad gweledol?
  - a yw'r cynnwys yn canolbwyntio ar y byddar?
  - a oes cerddoriaeth neu ganeuon?
  - a yw'n arbennig o gorfforol?
  - a yw'r hiwmor yn weladwy neu'n gorfforol?
  - a oes actor/cymeriad, artist neu gerddor byddar yn rhan o'r perfformiad?
- > Os yw'r adnoddau gennych chi, ystyriwch greu cyflwyniad/ hysbyseb fideo mewn iaith Arwyddion Prydain ag isdeitlau
- > Mae'n bwysig sicrhau bod eich gwaith marchnata'n adlewyrchu'n gywir y gwasanaeth hygyrch a ddarperir gennych. Er enghraifft, ei gwneud hi'n glir os oes gennych ddolen sain..

*Dylech gofio bod Cymraeg/Saesneg ysgrifenedig yn anhygyrch i lawer o bobl fyddar, naill ai oherwydd mai eu hail iaith ydyw, neu eu bod yn wynebu rhwystrau eraill o ran llythrennedd. Er enghraifft, rhaid i ddefnyddwyr iaith Arwyddion Prydain ddysgu strwythur gramadegol cwbl wahanol wrth ddysgu darllen ac ysgrifennu mewn iaith sydd, yn ei hanfod, yn un estron.*



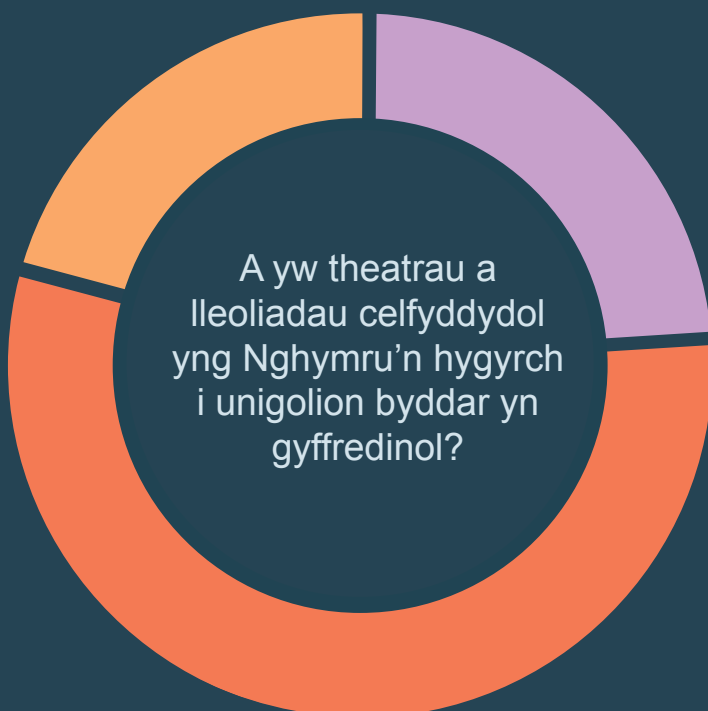
## Rhoi'ch sioe wrth galon y stori

Mae cynnal perfformiad hygyrch yn gallu creu bwrlwm am eich sioe. Mae gwneud eich lleoliad yn fwy hygyrch yn gallu cael yr un effaith.

Mae pwysigrwydd adrodd stori'n hanfodol i unrhyw farchnata celfyddydol.

Mae'ch strategaeth gyfathrebu, straeon personol, dealltwriaeth a gwybodaeth o'r tu ôl i'r llenni'n ffyrdd arbennig o ymgysylltu â'r gynulleidfa. Gallech ofyn i rywun yn eich sefydliad greu fideo am eich rhesymau dros feddwl ei bod yn bwysig i'ch lleoliad fod yn fwy hygyrch i gynulleidfaeodd byddar.

Mae hyn yn creu cynnwys gwych ac yn helpu i ledu'r gair ymysg y cymunedau byddar. Gall eich cwmni theatr gynnig blogiau, flogiau a phostiadau ar y cyfryngau cymdeithasol am y broses o weithio gyda dehonglydd iaith Arwyddion Prydain neu ddefnyddio capsiynau creadigol.



24%

Ydynt

55%

Nac ydynt

21%

Weithiau

## Denu sylw'r wasg

**Dosbarthwch wybodaeth i'r rhai ar eich rhestr o gysylltiadau yn y wasg leol a siaradwch â'ch pobl gyswllt sy'n newyddiadurwyr ynghylch pam mae hyn yn bwysig.**

Gall fod yn eithaf anodd denu sylw'r cyfryngau i'ch perfformiad hygyrch, ond mae'n ffordd dda iawn o godi ymwybyddiaeth yn gyffredinol os oes modd ichi wneud.

### Dywedwch stori

Gall y broses o wneud eich perfformiad yn hygyrch fod yn bwnc diddorol, felly gwnewch hi'n rhan o'ch datganiadau i'r wasg. Gallech gynnwys:

- > Ydych chi ar fin lansio rhywbeth newydd, fel gwasanaeth capsionau caeedig neu ddefnyddio dehonglydd adnabyddus?
  - > Oes rhywun adnabyddus ar gael yn lleol a allai gefnogi lansiad y sioe, neu siarad â'r cyfryngau?
- > Ydych chi wedi cael nawdd gan unrhyw un, er enghraifft busnes lleol, ar gyfer eich perfformiadau hygyrch? Efallai y byddai'n dweud pam mae noddi'r fenter yn bwysig iddo
- > Oes gennych aelod lleol o'r gynulleidfa sy'n fyddar, wedi colli ei glyw neu'n drwm ei glyw ac sy'n fodlon bod yn llysgennad? A fyddai'n siarad â'r wasg am ei brofiad o berfformiad â dehonglydd iaith arwyddion neu gapsionau, a'r hyn mae'n ei feddwl iddo? Lluniwch restr o bobl i'r person sy'n rheoli'ch cysylltiadau â'r wasg
- > Os oes actor byddar, sydd wedi colli ei glyw neu'n drwm ei glyw yn y sioe, neu os yw'r cynhyrchiad yn cyfeirio at golli clyw mewn rhyw ffordd, efallai y bydd modd iddo gymryd rhan mewn sesiwn tynnu ffotograffau.
- > Cynnal diwrnod gwybodaeth / darganfod theatr i bobl fyddar, y cyfryngau lleol, personél y theatr a'r capsionwr, o bosibl. Sicrhewch gefnogaeth y Cyfarwyddwr Artistig er mwyn dangos bod yr ymrwymiad i fynediad gan bawb yn y sefydliad

## Defnyddio'r logos cywir



Dylid defnyddio'r logo hwn pan fydd dehongliad Iaith Arwyddion Prydain llawn ar gael.



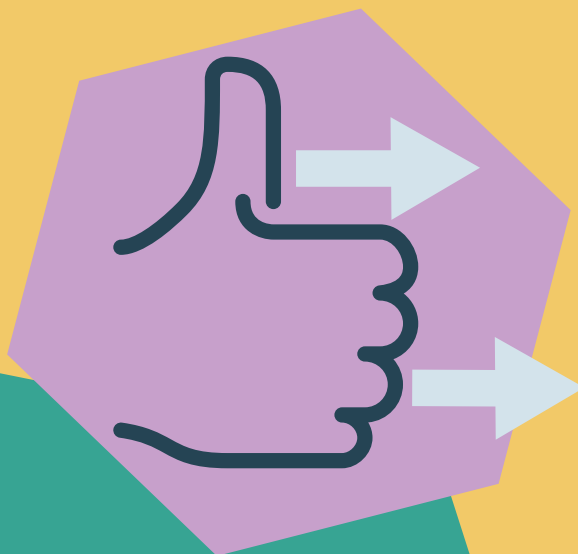
Mae'r logo syml hwn yn ffordd weledol, gyflym i amlygu'r gwasanaeth capsynau. Po amlaf y byddwch yn ei ddefnyddio, po fwyaf y daw pobl yn gyfarwydd â'r hyn mae'n ei gynrychioli



Mae hwn yn golygu bod system dolen ar gael. Os ydych yn cynnig clustffonau isgoch i wella sain hefyd, dylech gynnwys y wybodaeth honno



Defnyddir y logo hwn yn lle'r logo Ci Tywys safonol. Mae'n cynnwys yr holl gŵn cymorth e.e. cŵn clywed i bobl fyddar



Mae staff nas hyfforddwyd yn y lleoliad yn gallu ymddangos yn anghwrtais ac yn gwneud ichi deimlo'n dwp

### **Da**

SYMUD LLAW GAEEDIG,  
Â'R BAWD I FYNY,  
YMLAEN YCHYDIG

## Gwneud eich lleoliad a'ch perfformiad yn gofiadwy



**Cytunodd y rhan fwyaf o'r rhai a ddaeth i'r trafodaethau bord gron y byddent yn teithio i gyrraedd cynyrchiadau hygyrch**

### **Digwyddiadau ategol**

Allwch chi gynnal sesiwn cwestiynau ac atebion sy'n hygyrch ac yn berthnasol i gynulleidfaoedd byddar?

### **Torri ffiniau**

Cyflogi pobl fyddar. Gallech anfon neges i'r gymuned – trwy bapurau lleol, grwpiau byddar a'r cyfryngau cymdeithasol i fynd ati i gyflogi pobl fyddar. Am stori a dathliad gwych!

### **Bod yn ddewr**

Allwch chi gynnal Diwrnod Ymwybyddiaeth o fod yn Fyddar ar y cyd â sefydliadau eraill a gyda chwmni sy'n mynd i gynnal perfformiad hygyrch? Gallai hyn gynnwys cynulleidfaoedd sy'n clywed a allai ddysgu rhywfaint o Iaith Arwyddion Prydain

### **Coleddu newid**

Creu adran gyfan ar eich gwefan ar gyfer hygyrchedd yn eich lleoliad. Dod o hyd i lysgennad byddar yn eich cymuned, ac ymgysylltu ag ef

### **Adborth gan gynulleidfaoedd byddar**

Cael adborth ar ôl perfformiad hygyrch. Rhannu adborth cadarnhaol a dysgu oddi wrth unrhyw sylwadau negyddol. Gwneud y newidiadau hynny a'u rhoi ar waith

## Dod o hyd i ysbrydoliaeth

**Taking Flight.** Cwmni theatr â'i bencadlys yng Nghymru, yn gweithio gydag actorion proffesiynol ag anabledd corfforol, nam ar y synhwyrâu a heb anabledd i greu prosiectau theatr a ffilm hygyrch. Maent hefyd yn cynnal gweithdai i actorion a rhai nad ydynt yn actorion er mwyn gwella'u sgiliau a'u hyder. [takingflighttheatre.co.uk](http://takingflighttheatre.co.uk)

Mae **Graeae** yn rym dros newid mewn theatr sydd gyda'r gorau yn y byd, gan osod actorion B/byddar ac anabl ar ganol y llwyfan yn feiddgar a herio rhagdybiaethau. Dan arweiniad ei Gyfarwyddwr Artistig Jenny Sealey sy'n fyddar, mae Graeae wedi ymrwmo i arferion gwaith cynhwysol i'r artistiaid a'r staff sy'n gweithio gyda'r cwmni, a phrofiad theatraidd hygyrch i'w gynulleidfaoedd. [graeae.org](http://graeae.org)

**Birds Of Paradise Theatre** oedd cwmni theatr teithiol cyntaf yr Alban i gyflogi actorion anabl a rhai heb fod yn anabl. Ers hynny, bu o dan arweiniad nifer o arweinwyr â gweledigaeth, ac yn 2012, daeth yn gwmni a arweinir gan bobl anabl, pan benodwyd ei Gyfarwyddwyr Artistig presennol. [boptheatre.co.uk](http://boptheatre.co.uk)

**Kaite O'Reily** - [kaiteoreilly.com](http://kaiteoreilly.com)

**Solar Bear** - [solarbear.org.uk](http://solarbear.org.uk)

**Sherman Deaf Theatre Club** - [shermantheatre.co.uk/deaf-theatre-club](http://shermantheatre.co.uk/deaf-theatre-club)

**DaDaFest** - [dadafest.co.uk](http://dadafest.co.uk)

**Definitely Theatre** - [deafinitelytheatre.co.uk](http://deafinitelytheatre.co.uk)

**Caroline Parker** - [implesite.com/carosparks](http://implesite.com/carosparks)

**Ramesh Meyyappan** - [rameshmeyyappan.com](http://rameshmeyyappan.com)

**Chisato Minamimura** - [chisatominamimura.com](http://chisatominamimura.com)

**Deaf Man Dancing** - [tinyurl.com/y7rzjdo3](http://tinyurl.com/y7rzjdo3)

**Sign Dance Collective International** - [signdancecollectiveinternational.com](http://signdancecollectiveinternational.com)

**Celfyddydau Anabledd Cymru** - [disabilityartscymru.co.uk](http://disabilityartscymru.co.uk)



### Ffantastig

SYMUD Y LLAW DDE A'R BAWD AR I  
FYNY, I LAWR AT Y LLAW CHWITH  
(SYDD Â CHLEDR AGORED) A NÔL I  
FYNY ETO

## Rhestr wirio

**Gwyddom fod llawer i'w gofio. Efallai eich bod yn teimlo wedi'ch llethu. Dyma restr wirio sy'n cynnwys deg pwynt i'ch atgoffa o'r prif bwyntiau.**

- > Ydych chi wedi dysgu'r derminoleg briodol? Ewch ati i'w defnyddio bob amser wrth gyfathrebu â chynulleidfaoedd byddar
- > Ydych chi wedi ystyried anghenion eich cynulleidfa a'r effaith ar eich cyllideb?
- > Ydych chi wedi penderfynu pa berfformiadau i'w gwneud yn hygyrch a pham?
- > Sut fydd eich perfformiadau'n hygyrch? Er enghraifft, perfformiad â chapsiynau, dehonglwyr iaith arwyddion byw ac ati
- > Ydych chi wedi cynllunio sut i ddod o hyd i'ch cynulleidfaoedd? Dechreuwch sgyrsiau â sefydliadau a grwpiau a arweinir gan bobl anabl neu fyddar ac unigolion anabl neu fyddar yn eich ardal chi
- > Ydych chi wedi llunio amserlen marchnata? Ystyriwch ein hawgrymiadau ar sut i sicrhau ymgyrch marchnata hygyrch
- > Ydych chi wedi ysgrifennu a dosbarthu datganiad i'r cyfryngau er mwyn rhannu a dathlu'ch perfformiad hygyrch?
- > Ydych chi wedi defnyddio'r logos mynediad iawn yn eich lleoliad ac yn eich deunyddiau marchnata (gan gynnwys eich gwefan)?
- > Ydych chi wedi ystyried sut y byddwch yn denu'ch cynulleidfa i aros? Ystyriwch pa hyfforddiant fydd ei angen arnoch i'r staff, a sut i wneud y lleoliad yr un mor hygyrch â'r perfformiad (ac fel arall)
- > Sicrhewch y byddwch yn aros mewn cysylltiad trwy lunio rhestr bostio i'r byddar

## Cysylltiadau defnyddiol

### DAC (Celfyddydau Anabledd Cymru)

✉ [post@dacymru.com](mailto:post@dacymru.com)

### Jonny Cotsen

✉ [jonnycotsen@gmail.com](mailto:jonnycotsen@gmail.com)

### Rachel Kinchin

✉ [rachel.kinchin@hotmail.co.uk](mailto:rachel.kinchin@hotmail.co.uk)

### BDA (Cymdeithas Pobl Fyddar Prydain)

✉ [bda@bda.org.uk](mailto:bda@bda.org.uk)

### Action On Hearing Loss Cymru

✉ [cymru@hearingloss.org.uk](mailto:cymru@hearingloss.org.uk)

🐦 [@hearinglosscym](https://twitter.com/hearinglosscym)

### Y Gymdeithas Genedlaethol i Blant Byddar (Cymru)

✉ [ndcswales@ndcs.org.uk](mailto:ndcswales@ndcs.org.uk)

🐦 [@NDCS\\_Cymru](https://twitter.com/NDCS_Cymru)

### Cymdeithas y Byddar Gogledd Cymru

✉ [info@deafassociation.co.uk](mailto:info@deafassociation.co.uk)

### Cyngor Cymru i Bobl Fyddar

✉ [mail@wcdeaf.org.uk](mailto:mail@wcdeaf.org.uk)

f [facebook.com/wcdp1/](https://facebook.com/wcdp1/)

### Association of Sign Language Interpreters

🖥 [asli.org.uk](http://asli.org.uk)

### StageText (gwasanaeth capsionau ac isdeitlau byw)

✉ [enquiries@stagetext.org](mailto:enquiries@stagetext.org)

### Hynt

🖥 [hynt.co.uk](http://hynt.co.uk)

✉ [info@hynt.co.uk](mailto:info@hynt.co.uk)

### Adrodd Llais i Destun

🖥 [speechtotext.co.uk](http://speechtotext.co.uk)

### Deaf Land Uk -

f [tinyurl.com/y849usam](https://tinyurl.com/y849usam)

### Wales VLOG

f [tinyurl.com/y78ocuzc](https://tinyurl.com/y78ocuzc)

\*postiwch wybodaeth mewn iaith arwyddion yn unig. Gallwch ofyn i arwyddwr byddar neu ddehonglydd wneud hynny os nad ydych chi'n gallu defnyddio iaith arwyddion.

### Accessible Theatre & Events Wales

f [tinyurl.com/ya4atqww](https://tinyurl.com/ya4atqww)

### Action For Deafness

🐦 [@afd\\_uk](https://twitter.com/afd_uk)

### Cardiff Deaf Centre

🐦 [@CardiffDeaf](https://twitter.com/CardiffDeaf)

### Cardiff deaf Creative Hands

🐦 [@CardiffDCH](https://twitter.com/CardiffDCH)

### Limping Chicken

🐦 [@Limping\\_Chicken](https://twitter.com/Limping_Chicken)

### Deaf Matters

🐦 [@DeafMatters](https://twitter.com/DeafMatters)

### Stage and Sign

🐦 [@StageandSign](https://twitter.com/StageandSign)

### Arts & Disability Forum

🐦 [@adf011](https://twitter.com/adf011)

### Disability Arts online

🐦 [@disabilityarts](https://twitter.com/disabilityarts)

### Unlimited

🐦 [@weareunltd](https://twitter.com/weareunltd)

### Shape Arts

🐦 [@shapearts](https://twitter.com/shapearts)

### Arts Admin

🐦 [@artsadm](https://twitter.com/artsadm)



# Diolch

## Gan ddiolch i...

Sign and Share (Johnston, Sir Benfro), Clwb Byddar Conwy, Grŵp Hear to Meet (Llandrindod), Adam Jenkins, John Wilson, Maggie Hampton, Action on Hearing Loss, Cardiff Deaf Club, Theatr Sherman, Safyan Iqbal, Stuart Parkinson, Rhian Lewis, Jenny Sturt, Taking Flight Theatre Company, Heather Patterson a Rachel Mortimer.

## Cynhyrchwyd i Gyngor Celfyddydau Cymru gan

Jonny Cotsen, Rachel Kinchin a Chelfyddydau Anabledd Cymru.

## Dyluniwyd gan

Rich Chitty yn Ctrl+Alt+Design ac Oliver Norcott.



Cyngor Celfyddydau Cymru  
Arts Council of Wales



Noddir gan  
Lywodraeth Cymru  
Sponsored by  
Welsh Government

Disability A work of art  
Creu celf  
Arts Cymru

## Cymeradwyaeth

Y DDWY LAW'N YSGWYD YN YR UN FFORDD AC  
AR YR UN PRYD – MEDDYLIWCH AM 'DDWYLO  
JAZZ' (JAZZ HANDS) UWCHBEN EICH PEN!