



Arty Parky, Celf ar y Blaen

Adroddiad Blynyddol 2018 - 2019 Llesiant Cenedlaethau'r Dyfodol

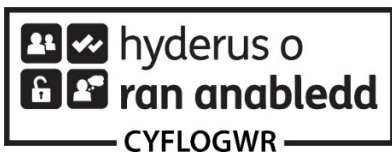
Medi 2019



Cyngor Celfyddydau Cymru
Arts Council of Wales



Noddir gan
Lywodraeth Cymru
Sponsored by
Welsh Government



Mae Cyngor Celfyddydau Cymru yn ymrwymedig i ddarparu gwybodaeth mewn print bras, Braille, ar dâp sain ac ar ffurf iaith Arwyddion Prydain. Byddwn yn ceisio darparu gwybodaeth mewn ieithoedd ar wahân i'r Gymraeg a'r Saesneg ar gais.

Mae Cyngor Celfyddydau Cymru yn gweithredu polisi cyfle cyfartal.

Cynnwys

Cyflwyniad	5
Perfformiad Amgylcheddol.....	6
Gwybodaeth reoli.....	6
Grŵp Monitro Llesiant Cenedlaethau'r Dyfodol.....	10
Cylch Gorchwyl.....	10
Cyflawni ein Cyfrifoldebau Deddfwriaethol	10
Tystiolaeth o'r 5 Ffordd o Weithio.....	11
Codi i'r Her	14
Sut hwyl rydym ni'n ei gael arni fel sefydliad?	14
Pa wersi yr ydym wedi eu dysgu?.....	15
Beth a ddywedom y byddem yn ei wneud yn well eleni?	17
Atodiad 1	19
Atodiad 2	27

Adroddiad Blynyddol 2018 - 2019

Llesiant Cenedlaethau'r Dyfodol



“Mae hi’n bryd i ni gymryd camau radical; mae celf a diwylliant yn rhywbeth i bawb.

Gyda holl gymhlethdodau’r byd o’n cwmpas, rydym wrthi’n creu cyd-destun diwylliannol newydd sydd â datblygu cynaliadwy wrth ei wraidd. Mae lle i bawb, o bob iaith a phob diwylliant, yn enwedig ein pobl ifanc, sef ein hased bwysicaf a mwyaf gwerthfawr.”

Melanie Hawthorne

Cadeirydd, Grŵp Monitro Llesiant Cenedlaethau’r Dyfodol

Cyflwyniad

Mae Deddf Llesiant Cenedlaethau'r Dyfodol yn ddarn arwyddocaol o ddeddfwriaeth yng Nghymru. Mae wedi ein hymrwymo ni a 43 o gyrff cyhoeddus eraill i ddefnyddio'r Egwyddor Datblygu Cynaliadwy fel y brif egwyddor sydd wrth wraidd popeth a wnawn gydag arian cyhoeddus.

Yn rhan greiddiol o'r ddeddfwriaeth mae ewyllys newydd i sicrhau nad yw'r genhedlaeth hon, drwy fod yn ddi-hid neu'n ddifater, yn gadael heriau heddiw ar gyfer cenedlaethau'r dyfodol. Y weledigaeth yw creu Cymru deg, lewyrchus a chynaliadwy, gan wella ansawdd bywydau pobl ym mhob un o'i chymunedau. Felly mae'n ymwneud â newid ein hymddygiad a'n gweithredoedd - edrych tua'r dyfodol er mwyn i'r penderfyniadau a wnawn heddiw sicrhau dyfodol diogel a llewyrchus i ni, i'n plant ac i'n hwyrion a'n hwyrsau.

Yng Nghymru, rydym oll bellach yn gweithio i gyrraedd yr un 7 Nod Llesiant i Gymru, ac rydym yn defnyddio'r 5 Ffordd o Weithio sydd yn y Ddeddf i lywio ein hymddygiad. Drwy wneud hyn, gallwn:

- wneud ymdrech gydwybodol i ddechrau meddwl am y tymor hwy a rhoi ystyriaeth i genedlaethau'r dyfodol, gan ddefnyddio adnoddau'r blaned mewn modd teg a chynaliadwy
- integreiddio ein gwaith ni gyda gwaith eraill
- cydweithio'n fwy gyda phobl a sefydliadau sydd am gyflawni yr un nodau â ni
- cael defnyddwyr a buddiolwyr posibl i gyfrannu at ddylunio ein gwasanaethau a'n polisiau
- cynllunio – a gweithredu – i atal niwed rhag digwydd yn y lle cyntaf.

Rydym yn credu'n gryf bod sector celfyddydol sy'n ffynnu – a chanddo ymrwymiad i ragoriaeth, arloesedd a chynhwysiant – yn cyfrannu ar lesiant diwylliannol, cymdeithasol, economaidd ac amgylcheddol Cymru. Mae gwlad ag iddi artistiaid a sefydliadau celfyddydol ffyniannus yn wlad sy'n llwyddo i gyflawni bob un o 7 Nod Llesiant Cymru.

Mae Cyngor Celfyddydau Cymru wedi ymrwymo i fuddsoddi yn nyfodol pobl Cymru, a'n nod yw sicrhau bod ein holl weithredoedd a'n polisiau sefydliadol yn gydnerth ac yn gynaliadwy.

Boed drwy waith rheoli ein swyddfeydd o ddydd i ddydd neu drwy gynnal adolygiadau o'n polisiau, rydym wedi ymrwmo i osod egwyddor datblygu cynaliadwy wrth wraidd ein gwerthoedd a'n gwaith cynllunio drwy ein Polisi Datblygu Cynaliadwy.

Nid yw hyn yn hawdd bob amser, ond rydym yn benderfynol o wasanaethu pobl Cymru a chenedlaethau'r dyfodol cystal ag y gallwn.

Perfformiad Amgylcheddol

Mater difrifol i ni yw ein perfformiad amgylcheddol, a thros y blynyddoedd diwethaf rydym wedi canolbwyntio ein hymdrechion ar greu mentrau sy'n cynnig manteision hirdymor.

Mae pob prosiect cyfalaf y mae'r Cyngor yn buddsoddi ynddo yn bodloni safonau cynaliadwyedd BREEAM. Rydym wedi sefydlu Polisi Amgylcheddol uchelgeisiol ar gyfer ein gweithrediadau ni ein hunain, a thros y flwyddyn wedi llwyddo i gadw Achrediad Lefel 5 y Ddraig Werdd.

Rydym wedi buddsoddi ymhellach yn ein seilwaith technoleg gwybodaeth i sicrhau manteision busnes a manteision amgylcheddol. Mae hyn wedi ysgogi newidiadau yn ein hymddygiad sefydliadol gan leihau ein hól-troed carbon a'r tanwydd ffosil a ddefnyddiwn, yn ogystal â sicrhau arbedion effeithlonrwydd drwy ein gweithgareddau. Drwy hyn, fe'i gwnaed yn bosibl i ni weithio'n fwy hyblyg gan ein helpu i gael rhagor o amrywiaeth yn ein gweithlu a hybu gwell cydbwysedd rhwng bywyd a gwaith, a gofalu am lesiant ein staff.

Rydym yn hyrwyddo lleihau gwastraff drwy annog pobl i leihau, aildefnyddio, ailgylchu a gwahanu ein gwastraff, a thrwy hynny leihau faint o wastraff a anfonir i safleoedd tirlenwi. Rydym yn aildefnyddio neu'n ailgylchu'r offer swyddfa a TG nad oes eu hangen arnom. Rydym hefyd yn defnyddio cwmnïau trwyddedig a phriodol i gael gwared ar ein gwastraff mewn modd cyfrifol.

Mae'n rhaid i'n holl brif gyflenwyr offer swyddfa a nwyddau eraill feddu ar bolisiau amgylcheddol a dulliau adrodd, ac rydym yn rhoi ystyriaeth i ymwybyddiaeth a pherfformiad amgylcheddol wrth ddewis ein contractwyr a'n cyflenwyr.

Gwybodaeth reoli

Mae'r rheolwyr a'r staff yn cael adroddiadau misol yn dadansoddi gweithgareddau argraffu a chopio i'w hannog i leihau defnydd yn gyffredinol. Mae ein systemau adrodd mewnol yn ein galluogi i ganfod a mesur manylion ynghylch ein defnydd o ddefnyddiau traul, gwastraff, ynni, a theithio staff, gan gynnwys ein hallyriadau carbon deuocsid er mwyn i staff reoli eu defnydd o adnoddau.

Fodd bynnag, gan fod pob un o'n tair swyddfa ar brydles, a hynny ar sail cyd-ddeiliadaeth, gyda chostau penodol wedi eu cynnwys o fewn ein ffi gwasanaeth, mae hyn yn parhau i gyfyngu ar ein gallu i asesu'n gywir gyfanswm ein heffaith amgylcheddol yn sgil ein defnydd o ynni. Ein swyddfa yng Nghaerdydd sy'n gwneud y defnydd mwyaf o drydan ac mae'r landlord wedi cadarnhau bod 100% o'r cyflenwad yn deillio o ffynonellau adnewyddadwy naturiol y gellir eu cadarnhau (gwynt, dŵr a hydro).

Rydym yn hybu defnyddio dulliau teithio ecogyfeillgar. Rydym yn talu cyfradd i staff fesul milltir am ddefnyddio eu beiciau at ddibenion gwaith. Mae rhesel feiciau ar gael yn ein swyddfa. Rydym yn annog staff i deithio yn y modd mwyaf effeithlon posibl, gan roi ystyriaeth amgylcheddol ac ariannol i'r teithiau.

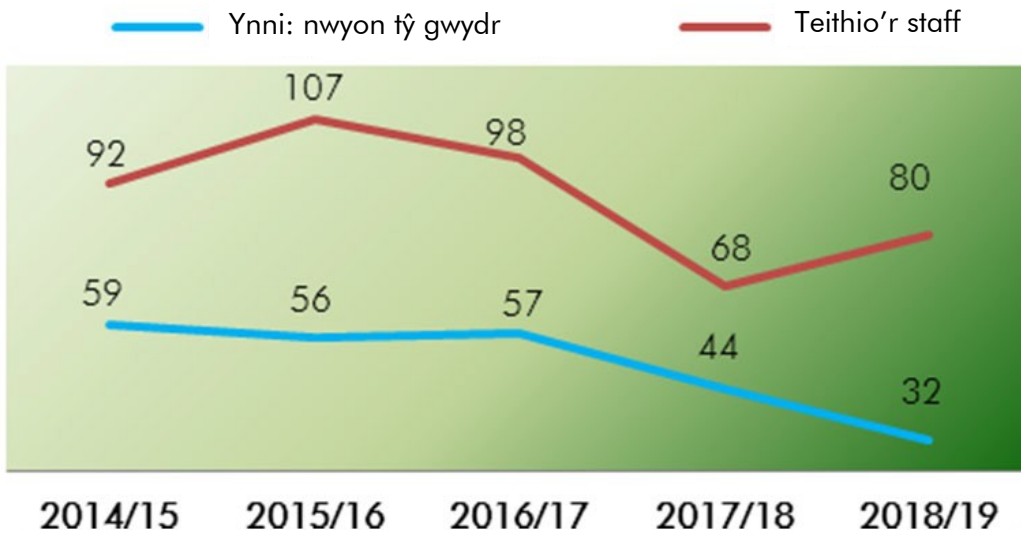
Rhaid i ni gydbwysu hyn yn erbyn cyflawni ein blaenoriaethau strategol i ddatblygu'r celfyddydau yng Nghymru, ac i hyrwyddo celfyddydau ac artistiaid Cymru yn rhyngwladol.

O ganlyniad, mae amrywiadau anochel yn lefel yr allyriadau carbon deuocsid y gellir eu priodoli i deithio, yn enwedig pan fyddwn yn gweithio'n rhyngwladol. Mewn byd lle mae'r farchnad ryngwladol yn fwyfwy pwysig, yn ystod y flwyddyn rydym wedi ymgymryd â rhaglenni sylweddol o waith rhyngwladol yn India a China, yn unol â blaenoriaethau Llywodraeth Cymru,

2019 yw blwyddyn y Biennale yn Fenis hefyd, felly mae ein gwaith ar Bafiliwn Cymru yno wedi esgor ar rywfaint o deithio rhyngwladol. Fodd bynnag, rydym yn gwella o ran lleihau'r effeithiau negyddol a gwneud y mwyaf o'r effeithiau cadarnhaol yn sgil gwaith o'r fath, drwy gydweithio a chreu partneriaethau gyda chyrrff cyhoeddus eraill yng Nghymru megis Llywodraeth Cymru ac asiantaethau lleol yn y gwledydd yr ydym yn gweithio ynddynt. O ran y Biennale yn Fenis, rydym wedi sicrhau bod cysylltiadau cryfach â chyfleoedd celfyddydol gweledol eraill yng Nghymru, megis ein Rhaglen Goruchwylwyr i ddangos ymhellach werth y buddsoddiad cyhoeddus. Rydym hefyd yn edrych ar ffyrdd o gynnwys costau gwrthbwysu carbon yng nghyllideb ein prosiectau lle bo angen hedfan.

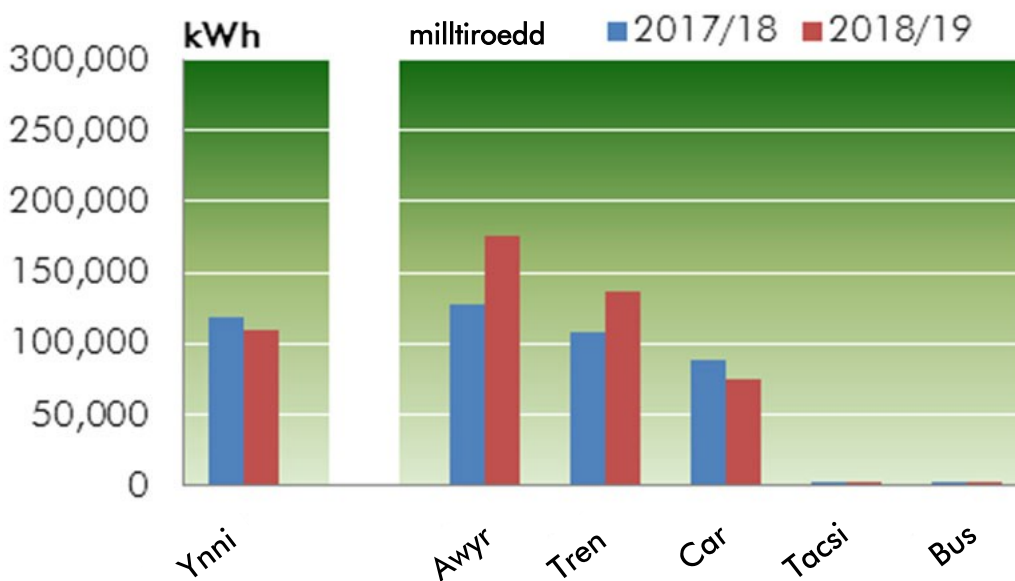
[Grab your reader's attention with a great quote from the document or use this space to emphasize a key point. To place this text box anywhere on the page, just drag it.]

Allyriadau carbon deuocsid cyfatebol (tunelli metrig) tueddiad 5 mlynedd



Mae ein rhaglen *Dysgu Creadigol drwy'r Celfyddydau*, a ddechreuodd yn 2015/16, yn cael ei chynnal mewn ysgolion ledled Cymru gyfan. Yn anorfod, mae hyn yn ychwanegu at ein teithio ac roedd yn gyfrifol am 16 tunnell o'r cyfanswm allyriadau carbon deuocsid ar gyfer 2018/19 (2017/18: 8 tunnell).

Ynni rydym ni'n ei ddefnyddio yn ein swyddfeydd a'n milltiroedd teithio



GWASTRAFF	2018/19	2017/18
Gwastraff:		
Anariannol (tunelli)		
Tirlenwi	0.14	0.13
Ailddefnyddio/ailgylchu	3.81	3.37

YNNI	2018/19	2017/18
Allyriadau nwyon tŷ gwydr (tunelli CO₂e)		
Allyriadau gros, cwmpas 2 a 3 (anuniongyrchol)	32	44
Defnydd o ynni (kWh)		
Trydan (adnewyddadwy)	100,212	108,424
Nwy	9,827	10,464
Dangosyddion ariannol (£)		
Gwariant – ynni		
Costau cyflenwi dŵr (ystâd y swyddfa)	14,936	15,468
– nid oes modd asesu ar hyn o bryd, wedi'i gynnwys yn y ffi gwasanaeth	N/A	N/A

TEITHIO GAN STAFF	2018/19	2017/18
Allyriadau teithio (tunelli CO₂e)		
Trenau	10	8
Hedfan ¹	47	33
Car/fan	23	27
Costau teithio (£)		
Trenau	39,344	30,413
Hedfan	19,500	12,604
Car/fan	34,382	40,126
Teithio (milltiroedd)		
Trenau	135,984	107,476
Hedfan	175,620	127,876
Car/fan	73,944	88,218

¹Yn cynnwys newid yn y cydbwysedd ymbelydrol yn sgil allyriadau teithio yn yr awyr i ddangos yr effaith fwyaf ar yr hinsawdd. Mae newid yn y cydbwysedd ymbelydrol yn mesur effaith amgylcheddol allyriadau NO_x (ocsid nitraidd) ac anwedd dŵr pan gaiff ei allyrru ar uchder. Mae ein teithiau hedfan yn adlewyrchu'r ffaith i ni ymgymryd â rhaglenni gwaith rhyngwladol yn India a China, yn unol â blaenoriaethau Llywodraeth Cymru.

Grŵp Monitro Llesiant Cenedlaethau'r Dyfodol

Mae'r gwaith o fonitro cyfrifoldebau Cyngor Celfyddydau Cymru o dan Ddeddf Llesiant Cenedlaethau'r Dyfodol yn rhywbeth y mae'r Cyngor yn ei gymryd o ddifrif. Mae wedi gosod y bar yn uchel ac mae'n awyddus – nid yn unig i fodloni'r rhwymedigaethau'n llawn – ond i hyrwyddo'r egwyddorion sy'n sail i'r ddeddfwriaeth.

Mae'r cyfrifoldeb o ddydd i ddydd i sicrhau ein bod yn gwneud cynnydd gyda'r gwaith hwn wedi ei ddyrannu i'r Grŵp Monitro Llesiant Cenedlaethau'r Dyfodol gydag aelod o'r Cyngor, Melanie Hawthorne, yn cadeirio'r grŵp. Ymhlith y rhai a oedd yn cydweithio â hi ar y grŵp roedd cyd-aelod o'r Cyngor Alan Watkin, y Cyfarwyddwr Menter ac Adfywio (sef Cyfarwyddwr y Cyngor sy'n arwain yn strategol yn y maes hwn) a chydweithwyr ar draws cyfarwyddiaethau eraill.

Cylch Gorchwyl

Caiff gwaith y Cyngor ei ysgogi, ei reoli a'i fonitro gan y Cyngor ei hun ynghyd â chyfres o Grwpiau Monitro arbenigol y mae'r Cyngor yn dyrannu pwerau penodol iddynt. Mae'r Grwpiau Monitro islaw'r Cyngor yn ein strwythur llywodraethu, ond maent yn chwarae rôl graffu bwysig wrth adrodd i'r Cyngor ar berfformiad y gweithgareddau hynny sydd o fewn eu cylch gwaith. Byddant yn tynnu sylw'r Cyngor at unrhyw faterion sy'n peri pryder neu feysydd i'w gwella.

Dyma'r bedwaredd flwyddyn ers sefydlu'r grŵp. Mae'r prosesau o weithredu'r Ddeddf bellach ar waith, ac mae ein gwaith o fonitro a chraffu ar y cynnydd a wneir wedi arwain at fynd o dan groen y 7 nod llesiant yn fanylach. Rydym hefyd wedi llwyddo i ddatblygu gwell dealltwriaeth o'r hyn a oedd yn cael ei gyflawni gan Gyngor y Celfyddydau i'w cefnogi drwy'r 5 Ffordd o Weithio.

Gwahoddwyd swyddogion arweiniol a chyfarwyddwyr meysydd gwaith penodol megis y Gymraeg, Cydraddoldeb, Cyllid ac Addysg i ymuno â'r grŵp monitro i drafod y cynnydd, y problemau a'r rhwystrau wrth gyflawni amcanion y ddeddfwriaeth. Yna, gwnaeth y Grŵp Monitro sylwadau, adroddodd i'r Cyngor ac ysgogodd unrhyw newidiadau yr oedd eu hangen i'n gweithgareddau i sicrhau bod ein gwasanaethau'n gwella'n barhaus.

Cyflawni ein Cyfrifoldebau Deddfwriaethol

Yn ystod 2018/19, fe wnaethom fonitro ein cynnydd gyda'r tasgau dydd-i-ddydd yr oedd eu hangen er mwyn cyflawni ein rhwymedigaethau o dan Ddeddf Llesiant Cenedlaethau'r Dyfodol ym mhob cyfarfod.

Roedd ein prif gyflawniadau yn cynnwys:

- Cyhoeddi Cynllun Gweithredol yn seiliedig ar y 7 Nod Llesiant.
- Cyhoeddi Polisi Amgylcheddol.
- Dogfennu ein cynnydd corfforaethol o ran cyflawni Deddf Llesiant Cenedlaethau'r Dyfodol drwy gyflwyno ystyriaeth bendant ym mhapurau'r bwrdd a'r fîm rheoli wrth wneud penderfyniadau.
- Cynnal sesiynau cynefino ynghylch y Ddeddf a'n hymrwymiad iddi ar gyfer pob aelod newydd o staff sy'n ymuno â'n sefydliad.
- Cadw ein tystysgrif Lefel 5 y Ddraig Werdd am ein perfformiad amgylcheddol.
- Mynychu'r holl weithdai a'r sesiynau hyfforddi perthnasol a gynhaliwyd gan Swyddfa Comisiynydd Cenedlaethau'r Dyfodol a Swyddfa Archwilio Cymru.
- Sicrhau bod ein gwefan newydd yn cyrraedd safonau AAA ar gyfer hygyrchedd.

Tystiolaeth o'r 5 Ffordd o Weithio

Integreiddio ein gwaith ni â gwaith cyrff cyhoeddus eraill

- Rydym wedi cymryd rhan yn y rhwydwaith o gyrff cyhoeddus sydd wedi cael eu heffeithio gan y Ddeddf er mwyn hwyluso'r gwaith o rannu gwybodaeth ac arferion da. Rydym wedi gweithio ar ddatblygu partneriaethau y tu hwnt i'r rhaglenni amlwg megis Creu Cymunedau Cyfoes. Mae'r prosiectau arbrofol arloesol hyn wedi arwain at lawer o wersi pwysig i ni fel sefydliad. Un o'r prif wersi hynny yw dysgu sut y gallwn fod yn well partner, a'r angen i fuddsoddi amser, egni a phŵer pobl i sicrhau partneriaethau llwyddiannus a fydd yn cyflawni canlyniadau i ddinasyddion.
- Rydym wedi gweithredu ar brif ganfyddiadau'r adroddiad mapio Y Celfyddydau ac Iechyd yng Nghymru. Mae ein Memorandwm Cyd-ddealltwriaeth gyda Cydffederasiwn y GIG yng Nghymru a'n buddsoddiad yn Rhwydwaith Celfyddydau ac Iechyd Cymru i ddatblygu eu rhwydwaith presennol a darparu cyfleoedd hyfforddi wedi bod yn gadarnhaol iawn.
- Rydym wedi gweithio â sefydliadau megis Cyfoeth Naturiol Cymru, y Parciau Cenedlaethol a'r Ymddiriedolaeth Genedlaethol (ymhlith eraill) dros y tair blynedd diwethaf i hyrwyddo ein hasedau naturiol a hanesyddol mewn ffordd greadigol. Mae nifer o'r prosiectau hyn wedi bod yn drawsnewidiol, ac rydym yn awyddus i barhau i weithio â'r sefydliadau hyn y tu hwnt i gyfnod y rhaglen bresennol.
- Rydym yn gweithio â sefydliadau eraill megis awdurdodau lleol a Llywodraeth Cymru

wrth hyrwyddo rôl y celfyddydau a'r sector diwylliannol mewn economi leol lewyrchus sy'n ffynnu. Mae cydnabyddiaeth gynyddol o bwysigrwydd y celfyddydau a'r sector diwylliannol wrth gyfrannu at ffyniant economaidd. O ystadegau ynghylch twf a chynllunio ar gyfer y dyfodol gan ystyried y cynnydd ym mhowsigrwydd sector y diwydiannau creadigol yn sgil awtomeiddio, mae creadigrwydd yn sgil hollbwysig na ellir ei hefelychu.

- Rydym wedi gweithio gryn dipyn â Llywodraeth Cymru i ddatblygu'r rhaglen Dysgu Creadigol drwy'r Celfyddydau er mwyn hyrwyddo creadigrwydd wrth sbarduno dysgu cynhyrchiol a llwyddiannus, ac rydym yn cefnogi cyflwyno cwricwlwm newydd i Gymru.

Cynyddu nifer y cydweithrediadau a'r partneriaethau yr ydym yn rhan ohonynt

- Mae cydweithio a phartneriaethau cryf yn hanfodol i'r rhan fwyaf o'n gwaith yn y dyfodol. Daeth hyn hefyd i'r amlwg fel thema yn ein sesiwn ymgynghori ynghylch y cynllun corfforaethol newydd a chronfa'r loteri. Mae sector y celfyddydau yn awyddus i ystyried ei hun yn rhan o bartneriaethau creadigol a deinamig mewn cymunedau a chymdogaethau yn y dyfodol. Drwy gydweithio â Byrddau Gwasanaethau Cyhoeddus ac awdurdodau lleol, rydym yn cynnwys ein hunain mewn nifer o gyd-brosiectau megis Cymunedau Cryf, Cymru Iach a Cael Cymru i Symud.
- Mae ein partneriaethau â darlledwyr megis BBC Cymru ac S4C wedi arwain at brosiectau ar y cyd megis Cer i Greu (sef ymgyrch genedlaethol i hyrwyddo creadigrwydd bob dydd) ac Y Lab (i ddatblygu awduron, cynhyrchwyr, a chyfarwyddwyr newydd).
- Rydym hefyd wedi cydweithio â'r BBC ar brosiect Gorwelion ar gyfer talent newydd ym myd cerddoriaeth a chyda sefydliadau megis PRSF i feithrin talent gerddorol.
- Rydym wedi datblygu partneriaeth â NESTA (Y Gwaddol Cenedlaethol ar gyfer Gwyddoniaeth, Technoleg a'r Celfyddydau) i ymchwilio i ddatblygiadau ym maes y celfyddydau ac iechyd.
- Rydym wedi sefydlu partneriaeth â nifer o ymddiriedolaethau a sefydliadau i ddatblygu prosiectau ar y cyd gan gynnwys Sefydliad Baring a phrosiect cARTrefu i gyflwyno'r celfyddydau creadigol i gartrefi gofal.
- Roeddem yn un o'r prif bartneriaid yn lansiad Concordat y Celfyddydau ac Iechyd yn y Gogledd – sef cymdeithas o gyrff cyhoeddus a sefydliadau sydd am gydweithio i hyrwyddo cyfleoedd celfyddydol ac ym maes iechyd yng ngogledd Cymru.

Gwrando ar ein staff, ein rhanddeiliaid a'n buddiolwyr

- Rydym wedi cynnwys staff yn y gwaith o ddatblygu ein cynllun corfforaethol newydd,

ein cynllun gweithredol newydd a'r ymgynghoriad ar y loteri.

- Mae gennym Grŵp Llesiant Staff sy'n gyfrifol am gasglu'r adborth gan staff a'i ddefnyddio i wella prosesau, gweithdrefnau a threfniadau rheoli staff. Mae'r grŵp yn trefnu arolwg staff bob 6 mis i gael clywed beth yw teimladau staff am y sefydliad gan gymryd camau gweithredu yn deillio o'r canlyniadau.
- Mae arolwg staff diweddar wedi dangos bod llawer i'w wneud o hyd - yn enwedig o ran darbwyllo staff bod y Cyngor yn gwrando ar eu barn ac yn gweithredu yn unol â hynny.
- Roedd ymgynghori â rhanddeiliaid, partneriaid, sefydliadau ac unigolion yr ydym wedi eu hariannu – yn ogystal â cheisio siarad â'r rhai nad ydym yn eu hariannu – yn rhan fawr o'r gwaith o ddatblygu cynllun corfforaethol newydd a strategaeth y loteri. Cawsom ein llywio gan arbenigwyr yn y maes o ran sut i wneud hyn cystal â phosibl. Er ein bod wedi gweld gwelliant, rydym yn cydnabod bod llawer i'w wneud o hyd i ehangu ystod y cyfranogwyr yn y digwyddiadau hyn, ac i geisio cyrraedd y rhai nad ydynt mor gyfarwydd â'n gwaith.
- Mae cynyddu'r niferoedd rydym yn eu cyrraedd ac ymgysylltu'n ehangach yn un o egwyddorion creiddiol ein cynllun corfforaethol newydd.

Atal Niwed

- Rydym wedi dechrau meddwl am oblygiadau anfwriadol wrth ddatblygu ein canllawiau newydd ar gyfer arian y loteri a'n cynllun corfforaethol newydd.
- Rydym yn gwella ein strategaeth gyfathrebu i'n helpu i roi'r wybodaeth ddiweddaraf i bobl am ein gwaith a'n meddylfryd er mwyn annog gwell deialog ac ymgysylltiad.
- Rydym yn cydnabod yn gynyddol anfantais cyllido fesul prosiect gan ddefnyddio gwahanol fethodoleg bob tro ar gyfer ymgysylltu a datblygu cynulleidfaoedd.
- Rydym yn ymchwilio i ffyrdd o greu modelau ariannu newydd sy'n cynnig gwell tâl ac amodau i artistiaid.

Ystyried yr Hirdymor

- Rydym wrthi'n datblygu ffyrdd o gyllido dros y tymor hwy ac yn cydnabod y gallai llinell amser o 5-10 mlynedd fod yn fwy priodol ar gyfer cynnal gwaith ystyrlon a chynaliadwy wrth ddatblygu'r celfyddydau.

Codi i'r Her

Rydym yn cydnabod, fel corff cyhoeddus a darparwr cyllid, bod gennym bŵer a dylanwad a bod angen i ni fod yn feiddgar ac yn ddewr gan rannu'r pŵer hwnnw mewn modd cyfrifol.

Rydym yn fwriadol wedi dewis mentro y tu hwnt i'n cylch dylanwad hefyd er mwyn cyflwyno dychymyg a chreadigrwydd i heriau mawr ein byd heddiw.

- Eleni, cafodd uwch aelod o staff gyfle i fynd ar secondiad i Swyddfa Comisiynydd Cenedlaethau'r Dyfodol fel cynullydd Nodau Diwylliannol i hyrwyddo arferion gorau a chyflwyno creadigrwydd a dychymyg i bob agwedd ar fywyd cyhoeddus. Roedd y bartneriaeth hon yn gynhyrchiol iawn i'r ddau sefydliad.
- Rydym wedi parhau i reoli'r rhaglen Creu Cymunedau Cyfoes gan weithio â gwahanol bartneriaid mewn cymunedau (megis cymdeithasau tai) i gefnogi newid cymdeithasol.
- Fe wnaethom ddatblygu deunydd hyrwyddo, a buom yn cyfrannu at waith strategol lefel uchel i gynnwys sector y celfyddydau mewn sawl agwedd ar fywyd cyhoeddus – yn fwyaf amlwg drwy Fyrddau Gwasanaethau Cyhoeddus, Dinas-Ranbarthau ac agenda'r Celfyddydau ac Iechyd.
- Rydym wedi blaenoriaethu'r gwaith o gefnogi prosiectau celfyddydol ac artistiaid drwy ddefnyddio celfyddyd i sbarduno diddordeb mewn – a dadl ynghylch – pryderon amgylcheddol a newidiadau cymdeithasol.
- Rydym wedi arloesi o ran creadigrwydd mewn addysg drwy ein rhaglen Dysgu Creadigol drwy'r Celfyddydau mewn partneriaeth â Llywodraeth Cymru.
- Rydym wedi sefydlu rhwydwaith o gyrff cyhoeddus sy'n cyfrannu at y gwaith o ddatblygu cynulleidfa Gymraeg i gefnogi targed Llywodraeth Cymru o gael miliwn o siaradwyr Gymraeg erbyn 2050.

Sut hwyl rydym ni'n ei gael arni fel sefydliad?

Mae sicrhau bod Cyngor Celfyddydau Cymru yn cydymffurfio â'r holl ofynion statudol a rheoliadol perthnasol o ran datblygu cynaliadwy, a'r dyletswyddau cyffredinol a'r dyletswyddau penodol cysylltiedig, yn rhan bwysig o waith y Grŵp Monitro. Rydym wedi mapio'r gofynion ac rydym yn gwirio'r cynnydd ym mhob cyfarfod. Wedi dweud hynny, mae'n bwysig i ni ein bod yn ymatal rhag cynnal ymarfer 'ticio bocs'.

Rydym yn gorfodi ein hunain i fod yn bwylllog ac yn effeithlon o ran y ffordd yr ydym yn gweithredu unrhyw ofynion, gan geisio peidio â gadael iddynt gyrraedd pwynt lle y byddant

yn colli ystyr ac yn creu gwaith heb ddiben.

Eleni, rydym wedi:

- Defnyddio'r 5 Ffordd o Weithio yn rheolaidd wrth ddatblygu strategaethau, rhaglenni a phrosiectau.
- Ystyried sut y gall pob £1 yr ydym yn ei buddsoddi gyfrannu at ein Nodau Llesiant drwy gynnwys dadansoddiad ym mhob papur polisi a ystyrir gan yr Uwch Dîm Arwain a'r Cyngor.
- Cynnwys staff yn fwy wrth ddylunio gweithgareddau
- Cadw gwobr Lefel 5 y Ddraig Werdd am ein perfformiad amgylcheddol.
- Datblygu Strategaeth Ryngwladol newydd sy'n cydnabod ein cyfrifoldebau dros lesiant a'r amgylchedd ac sy'n cydnabod effaith hedfan ar ein hôl-troed carbon, a cheisio lleihau'r effeithiau hynny.
- Cysoni ein Cynllun Corfforaethol â Deddf Llesiant Cenedlaethau'r Dyfodol.
- Gwella ein gwaith mewn perthynas â Chydraddoldeb ac Amrywiaeth.
- Cydnabod yr angen i flaenoriaethu dyfodol cynaliadwy ar gyfer ein hartistiaid talentog a'n sefydliadau celfyddydol. Hebddynt hwy, ni fyddai gennym sector celfyddydol, heb sôn am un cynaliadwy.

Pa wersi yr ydym wedi eu dysgu?

Dros y flwyddyn, rydym wedi dysgu'r gwersi a ganlyn:

- Mae edrych yn fanwl ar ein data yn rheolaidd er mwyn llywio ein gwaith o lunio strategaethau a pholisïau wedi dangos bod angen i ni wella'r ffordd yr ydym yn casglu data a'u defnyddio, i gynyddu i'r eithaf ein hymdrech i wella'n barhaus y meysydd a amlygir yn Neddf Llesiant Cenedlaethau'r Dyfodol. Mae hon wedi bod yn broses barhaus eleni, a bydd yn parhau y flwyddyn nesaf. Drwy wella i'r perwyl hwn, gallwn fod yn fwy eglur ynghylch yr hyn yr ydym yn ei wneud a pham.
- Dangosodd ein sesiwn archwilio â thîm Swyddfa Archwilio Cymru ynghylch un o amcanion ein Cynllun Gweithredol i ni sut y gallwn feithrin gwell sail resymegol ar gyfer yr hyn a wnawn a pham, yn seiliedig ar y 5 Ffordd o Weithio a gwell proses werthuso, a gallwn fonitro data a thystiolaeth ynghylch yr hyn sy'n gweithio a'r hyn nad yw'n gweithio.
- Drwy dreulio mwy o amser yn addysgu ein staff am Ddeddf Llesiant Cenedlaethau'r

Dyfodol a chysoni'r Ddeddf gyda'n Cynllun Corfforaethol – *Er Budd Pawb* – byddant yn fwy hyderus wrth hyrwyddo'r Ddeddf ar eu liwt eu hunain. Mae aelodau'r staff a'r Cyngor yn gefnogol i'r egwyddor datblygu cynaliadwy, ac maent yn awyddus i wneud cyfraniad cadarnhaol at y Ddeddf. Mae angen i ni wneud mwy i gydgysylltu ein gwaith adrodd mewnol a'n cyfathrebu allanol er mwyn gallu rhannu ein llwyddiannau a'r hyn a ddysgw'n yn ehangach, ac ehangu ein rhwydweithiau hyd yn oed ymhellach.

- Pwysigrwydd bod yn feiddgar a chadw eich pen drwy'r cyfnod dyrys o newid i weithio mewn ffordd decach. Mae angen i ni ein hatgoffa ein hunain yn barhaus o'r angen i ymrwymo i'r 5 ffordd o weithio ac ymatal rhag y demtasiwn o ddychwelyd at y dull o 'orchymyn a rheoli', sef ein dull arferol yn hanesyddol. Buan iawn y daw'r hyn sy'n chwithig ac yn anodd i ddechrau yn haws ei gyflawni drwy ymarfer a thrwy gydweithio â phartneriaid.
- Pwysigrwydd cael fframwaith cynllunio clir ynghyd â dulliau syml ac effeithlon o fonitro, gwerthuso – a chyfathrebu – ein gwaith o fewn y fframwaith hwnnw.
- Yr angen i adeiladu ar ein cryfderau presennol i gyflawni dibenion newydd. Er enghraifft, defnyddio'r systemau a phrosesau gweithredol yr ydym eisoes yn gwybod eu bod yn gweithio e.e. defnyddio sesiynau un i un gyda'r staff a'n cytundebau cyllido gyda'n sefydliadau Portffolio Celfyddydol Cymru fel ffordd o annog newid ymddygiad ac adborth.

Beth a ddywedom y byddem yn ei wneud yn well eleni?

Yn adroddiad y llynedd, dywedom y byddem yn gwella yn y meysydd a ganlyn:

Sicrhau ein bod yn rhannu gwybodaeth yn fewnol ac yn allanol drwy weithredu'r Strategaeth Gyfathrebu

Rydym wedi mabwysiadu polisi cyfathrebu mewnol ac allanol newydd. Rydym hefyd wedi llunio gwefan a mewnrwyd newydd. Bydd y ddau yn llwyddo i gyrraedd safon hygyrchedd AAA. Mae ein defnydd o'r cyfryngau cymdeithasol a deunydd clyweledol yn gwella. Rydym yn credu bod ein gwaith o hyrwyddo sector celfyddydol Cymru wedi gwella eleni, ond mae gennym amcanion i'w wella hyd yn oed ymhellach nawr bod gennym wefan cwbl weithredol ac y gall ein staff ddefnyddio eu hamser mewn ffyrdd eraill.

Parhau i gryfhau ein perthynas a'n cysylltiadau â gwaith Grwpiau Monitro eraill

Mae Grŵp Monitro Llesiant Cenedlaethau'r Dyfodol wedi gweithio'n wahanol eleni, ac mae'r dull o gynnal dadansoddiad manwl wedi annog cysylltiadau rhwng adrannau a swyddogaethau. Rydym hefyd wedi edrych ar wneud ein dulliau adrodd mor syml ac mor ystyrlon â phosibl, ac rydym yn defnyddio capasiti ein staff mor effeithiol ac effeithlon â phosibl. Rydym yn ymwybodol y gall adrodd a rhoi cyfrif ohonom ein hunain fod yn waith llafurus a thrwm iawn, ac nid yw hyn bob amser yn helpu'r cyhoedd i ddeall beth rydym yn ei wneud a pham. Mae'n bwysig eu bod yn ymgysylltu â'n gwaith ac y gallant ein herio a'n hannog i roi gwasanaeth gwell iddynt.

Gweithio â'n Sefydliadau Portffolio Celfyddydol i wella'r perfformiad amgylcheddol a chynaliadwyedd cyffredinol

Nid ydym wedi gwneud cymaint o gynnydd ag yr hoffem wrth fonitro perfformiad amgylcheddol, yn rhannol oherwydd nad oedd yn gost-effeithiol i gyfieithu meddalwedd cyfrifyddu presennol i'r Gymraeg, ac oherwydd materion capasiti o fewn ein sefydliad ein hunain o ran asesu a chael cyngor. Fodd bynnag, rydym yn gweithio'n agos â sefydliadau Portffolio Celfyddydol Cymru i wella lle y bo'n bosibl. Mae ein rhaglen Wytwnch yn helpu sefydliadau Portffolio Celfyddydol Cymru i ddatblygu modelau busnes cynaliadwy i'w galluogi i ffynnu yn y dyfodol. Yn ein papur ymgynghori ar y loteri, fe wnaethom gynnig y syniad o flaenoriaethu gwelliannau amgylcheddol a hygyrchedd i adeiladau celfyddydol gydag unrhyw arian cyfalaf y loteri, a chafwyd ymateb da i hyn yn ystod y cyfnod ymgynghori cychwynnol. Rydym hefyd yn bwriadu ymgorffori datganiadau amgylcheddol a datblygu cynaliadwy yn y cynlluniau busnes a gyflwynir i ni gan sefydliadau Portffolio Celfyddydol Cymru bob blwyddyn fel ffordd ymarferol a defnyddiol o ymgorffori arfer da.

Sicrhau bod y ffordd y gwnawn benderfyniadau ynghylch cyllid yn rhoi ystyriaeth i Ddeddf Llesiant Cenedlaethau'r Dyfodol

Mae ein holl dempledi corfforaethol bellach yn cynnwys fformat safonol sy'n cyflawni hyn.

Parhau i integreiddio ein gwaith ni â gwaith cyrff cyhoeddus eraill

Rydym wedi arwain y ffordd o ran dwyn ynghyd gyrff cyhoeddus sydd â diddordeb mewn cynyddu'r gynulleidfa Gymraeg i weld a allai ein hymdrechion unigol gael eu cyfuno i sicrhau gwell effaith ac effeithlonrwydd. Cynhaliwyd y cyfarfod cyntaf yn yr Eisteddfod Genedlaethol yng Nghaerdydd. Rydym hefyd wedi bod yn rhan o ymdeimlad cynyddol o 'sector diwylliannol' drwy weithio â chyrff megis Chwaraeon Cymru, yr Amgueddfa Genedlaethol a Cyfuno.

Cynyddu nifer y cydweithrediadau a'r partneriaethau yr ydym yn rhan ohonynt

Gan fod ein hadnoddau wedi lleihau, mae cydweithio wedi dod yn beth cyffredin i Gyngor Celfyddydau Cymru. O fyrddau iechyd i rwydweithiau addysg lleol, rydym wedi sefydlu partneriaethau cadarn ag eraill.

Parhau i wrando ar ein staff, ein rhanddeiliaid a'n buddiolwyr a bod yn barod i wneud newidiadau lle bo angen.

Mae gennym brosiect i newid diwylliant yn yr arfaeth, ac rydym wedi cynnwys staff mewn darnau allweddol o'r gwaith cynllunio yn ystod y flwyddyn.

Gweithio i ymgorffori'r Fframwaith Datblygu Cynaliadwy o fewn Cyngor y Celfyddydau (Atodiad 1)

Mae hyn wedi ei gynnwys yn ein Datganiad Polisi Datblygu Cynaliadwy.

Sicrhau bod gennym ffyrdd priodol o werthuso ein Cynllun Gweithredol newydd yn erbyn y Nodau Llesiant

Rydym yn parhau i arbrofi â gwahanol fformatau ar gyfer monitro a chreu'r cynllun gweithredol. Cynhaliwyd diwrnod staff Cymru gyfan eleni i gynnwys ein fîm yn y gwaith o ddylunio'r cynllun. Rydym bellach wedi penderfynu mai blaenoriaethau ein Cynllun Corfforaethol yw ein Nodau Llesiant er mwyn ein helpu i symleiddio'r broses, ac mae hyn wedi bod yn ddefnyddiol iawn.



Blwyddyn Cymru, Gŵyl Ryng-geltaidd de Lorient

DATHLIAD O DDIWYLLIANT CYMRU FEL CENEDL ANRHYDEDDUS YN UN O WYLIAU MWYAF EWROP.

Gŵyl Ryng-geltaidd Lorient yw un o'r dathliadau blynyddol mwyaf ar gyfer y diwylliant Celtaidd, gan ddenu tua 75,000 o bobl bob blwyddyn dros 10 ddiwrnod yn Lorient, Llydaw. Fel y Genedl Anrhydeddus, cyflwynodd Cymru 18 o grwpiau cerddorol o Gymru, gan lenwi rhaglen dros 10 diwrnod ym Mhafiliwn Cymru ac ar lwyfannau eraill yr ŵyl.

Fel prosiect arbennig, ar y cyd â'r Eisteddfod Genedlaethol, crëwyd grŵp Pendeveg dan arweiniad artistig aelodau'r grŵp gwerin Calan. Roedd y prosiect yn cynnwys 15 o gerddorion a 3 pherfformiwr arall yn dawnsio ac yn darllen barddoniaeth. Cafwyd perfformiad cyntaf y grŵp yng

ngŵyl Lorient ddydd Llun 6 Awst, cyn y prif gyngerdd yn yr Eisteddfod Genedlaethol ddydd Iau 9 Awst yng Nghanolfan Mileniwm Cymru.

Cynhaliwyd arddangosfa gelf weledol o'r enw 'Cynefin' yn Galerie du Faouëdic o 4 Awst tan 2 Medi. Casgliad o weithiau gan enillwyr cystadlaethau'r Eisteddfod neu Wobrau Ivor Davies oedd yr arddangosfa hon, gydag artistiaid ychwanegol, Helen Powell a Mike Perry (ar y cyd â Ffotogallery).

Yn gyffredinol, roedd hwn yn gyfle i gyflwyno traddodiadau diwylliannol Cymru i'r byd yn ogystal â chefnogi ein hartistiaid i greu gwaith i ddatlu hyn.

Prif Ganlyniadau:

- Roedd tua 5,000 o bobl yn bresennol bob dydd ym Mhafiliwn Cymru (ar agor dros 10 diwrnod) gan roi cyfanswm bras o 50,000 o bobl.
- 11 cynhadledd i'r wasg, cyfweiriadau papur newydd, teledu, radio yn yr ŵyl.
- Darlledwyd rhaglen 50 munud ar gyfer S4C o leiaf 4 gwaith ac roedd hefyd ar gael ar S4C Clic.
- Rhoddwyd cryn sylw i Gymru yn y wasg, gan gynnwys ymddangosiadau ar Le Monde, Ouest France, Le Telegramme, France 3 Ouest, France Bleu.
- Roedd ymweliad Prif Weinidog Cymru yn cynnwys cyfarfodydd â Gweinidog Tramor Ffrainc a Llywydd Llydaw.



FFYNIANT



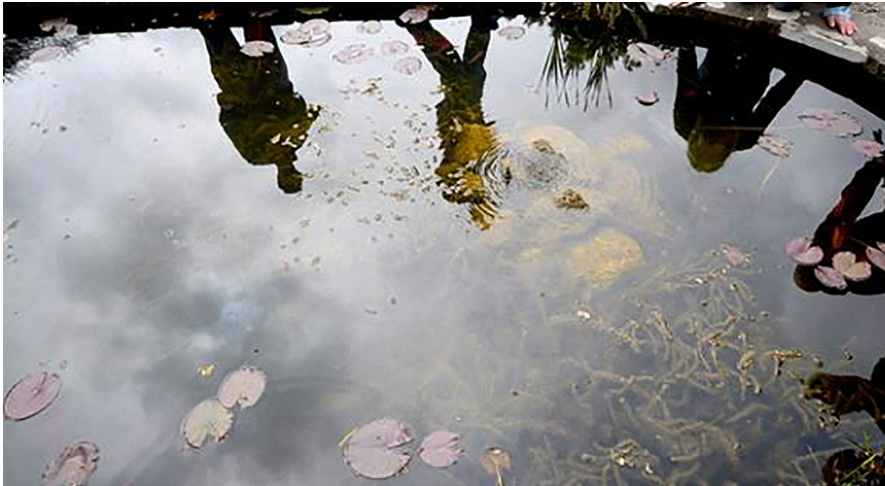
DIWYLLIANT



BYD-EANG

Altered Images

PROSIECT ALLGYMORTH CELFYDDYDOL AR YSTÂD GYMERADWY TŶ NEWYDD Â'R GWASANAETH PRAWF CENEDLAETHOL, GWASANAETHAU CELFYDDYDOL CONWY/ GWYNEDD AC YSBYTY GWYNEDD



Mae Cwmni Buddiannau Cymunedol Escape Artists (a sefydlwyd yn 2013) yn cynnig cyfle i gymryd rhan mewn gweithgareddau celf i'r rhai sydd leiaf tebygol o fanteisio ar y cyfleoedd hynny, boed hynny am resymau cymdeithasol, economaidd neu oherwydd eu hiechyd. Sefydliad bach ydyw wedi ei arwain gan artistiaid, ac mae'n gweithio'n bennaf â chyn-droseddwyr, y dangoswyd bod cymryd rhan mewn gweithgareddau celfyddydol wedi chwarae rhan bwysig yn eu hadsefydliad a'u llesiant yn gyffredinol. Cynhaliodd Escape Artists brosiect Altered Images ar ystâd gymeradwy Tŷ Newydd Bangor, sef hostel ar gyfer dynion ledled Cymru sydd wedi cael eu rhyddhau o'r carchar am gyfnod prawf.

Mae'r prosiect yn ymgorffori strategaeth Ysbrydoli Cyngor Celfyddydau Cymru drwy wneud celf yn hygyrch;

cyrraedd cynulleidfa amrywiol drwy sefydliadau cymunedol a chefnogi prosiectau cynaliadwy.

Mae Altered Images yn cynnig cyfle unigryw i gyn-droseddwyr yng Nghymru i droi eu llaw at ystod eang gelfyddydau yng nghwmni artistiaid profiadol, ac mae'n cefnogi dynion sydd wedi troi eu llaw at gelf yn y gorffennol (mae hyn yn dechrau yn y carchar i nifer o bobl) er mwyn parhau â'r diddordeb hwnnw. Mae nifer gynyddol o gyn-garcharorion yn parhau i fynychu'r sesiynau, ac mae eraill sy'n rhan o'r system gwasanaeth prawf wedi gofyn i gael cymryd rhan. Mae artistiaid profiadol yn llunio sesiynau wythnosol â phreswylwyr lle mae cymryd rhan yr un mor bwysig â'r gwaith celf a wneir. Mae'r math o gelfyddydau yn cynnwys ffotograffiaeth, cerameg, argraffu, darlunio a chelf amgylcheddol.

Prif Ganlyniadau:

- Mae unigolion sydd wedi cymryd rhan wedi cael arddangosfeydd unigol mewn orielau amlwg megis Oriel Colwyn a Rotunda Llandudno
- Cyfleoedd am arddangosfeydd grŵp yn Oriel yn Ysbyty Gwynedd fel rhan o gynllun y Celfyddydau mewn Iechyd, Cyngor Sir Gwynedd
- Cyfleoedd i unigolion werthu eu gwaith mewn siopau celf blaenllaw yng Ngogledd Cymru
- 20 gwobr yng ngwobrau cenedlaethol Koestler ar gyfer artistiaid o fewn y system cyfiawnder troseddol
- Cyfranogwyr yn cymryd rhan mewn darnau mwy o gelf ar gyfer Gwledd Conwy Feast, un o wyliau mwyaf Gogledd Cymru
- Darnau unigol o gelf yn rhan o arddangosfa deithiol fawr gan yr artist Tim Iliffe a ddangoswyd yng Nghadeirlan Bangor, Venue Cymru a MOMA Machynlleth.



FFYNIANT



IECHYD



CYDRADDOLDEB



CYMNEDD



DIWYLLIANT



Ysgol Llanddulas

BOD YN GREADIGOL YN YR AWYR AGORED

Dewiswyd y grŵp hwn o ddisgyblion gan eu bod wedi cael trafferth ag amgylchedd yr ystafell ddosbarth arferol a chan fod ganddynt ddiffyg hyder.

Nododd Ysgol Llanddulas grŵp o ddisgyblion blwyddyn 3 i weithio â'r Asiant Creadigol Alana Tyson i'w cefnogi i ddatblygu eu hyder a gwella eu sgiliau iaith a llythrennedd. Roedd yr ysgol yn gallu gweld bod eu diffyg hyder yn arwain at lefelau cyrhaeddiad is mewn meysydd eraill o'r cwricwlwm ynghyd â thrafferth i fod o fewn cyfyngiadau amgylchedd yr ystafell ddosbarth.

Roedd gan rai disgyblion Anghenion Dysgu Ychwanegol hefyd, ac roedd nifer ohonynt nad oeddent yn treulio amser yn yr awyr agored yn eu bywyd bob dydd.

Teimlwyd y byddai rhoi profiad i'r disgyblion yn yr awyr agored

yn cael effaith gadarnhaol ar eu llesiant. Gyda chefnogaeth, daeth y disgyblion yn hyderus yn eu syniadau eu hunain, ac roeddent yn creu animeiddiadau a lluniau, gwnaethant farcutiaid a cherrig stori fel ffordd o adrodd storiâu. At hynny, roedd nifer o elfennau TGCh i ddatblygu sgiliau yn y maes hwnnw.

"Roedd un disgybl penodol yn ei chael hi'n anodd gweithio â disgyblion eraill cyn y prosiect. Fe wnaethom sylwi ar welliant sylweddol yn ei sgiliau cymdeithasol a sut yr oedd yn cydweithio ag eraill. Gwelwyd cynnydd sylweddol yn ei hunanhyder o ganlyniad i'r prosiect".

Prif Ganlyniadau:

- Gwell agweddau tuag at ddsygu yn gyffredinol, gyda'r disgyblion yn dawelwch ac yn gallu canolbwyntio ar dasgau.
- O ganlyniad i'r effaith ar hyder y disgyblion, gwelwyd datblygiad yn sgiliau llythrennedd y disgyblion yn ogystal â sgiliau eraill llai amlwg megis dyfalbarhad a dygymod ag ansicrwydd.
- Heblaw am 2 ddisgybl, roedd Is-lefelau Gwerth Ychwanegol pob disgybl wedi gwella yn eu hasesiadau ysgrifenedig
- Defnyddiwyd rhagor o adnoddau lleol i gyfoethogi dysgu'r disgyblion ar draws yr ysgol
- Athrawon yn fwy hyderus wrth ddefnyddio gwahanol ffyrdd o addysgu gyda mwy o ddrama a TGCh yn cael eu defnyddio i ddatblygu hunanhyder a sgiliau llythrennedd.



FFYNIANT



GWYTNWCF



CYDRADDOLDEB



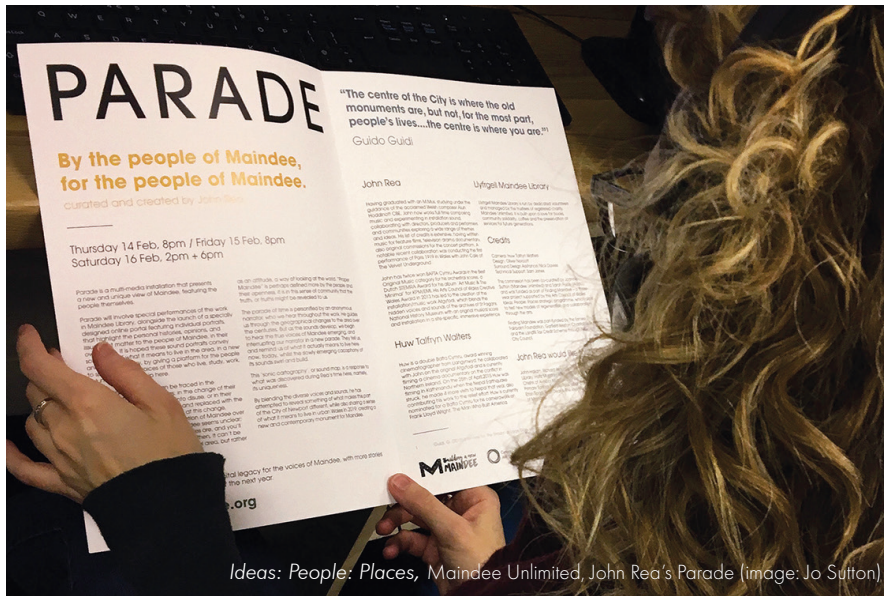
CYMUNED



DIWYLLIANT

Finding Maindee

FFORDD O ADFYWIO SY'N SEILIEDIG AR Y CELFYDDYDAU



Ideas: People: Places, Maindee Unlimited, John Rea's Parade (image: Jo Sutton)

Roedd Finding Maindee yn un o brosiectau Creu Cymunedau Cyfoes a oedd yn anelu at adfywio ardal Maendy yng Nghasnewydd drwy ganolbwyntio ar hyfywedd a chynaliadwyedd y gymuned leol. Roedd y prosiect yn rhan o raglen ehangach o weithgareddau a ddarparwyd gan Maindee Unlimited.

Nod rhaglen y prosiect oedd cyflwyno cydlyniant i'r gymuned ac ystod eang o weithgareddau i'r ardal. Roedd y rhaglen hon yn cynnwys: darparu cronfa o arian a reolir yn lleol ar gyfer ymyriadau ar raddfa fach; prosiect cyfathrebu ar gyfer pobl ifanc; ailddatblygu llyfrgell a oedd yn eiddo i'r gymuned; a chreu mapiau lleol

llythrennol a throsiadol i lywio'r gwaith ymgysylltu ehangach â'r gymuned.

Canolbwynt y rhaglen oedd y llyfrgell a oedd yn eiddo i'r gymuned. Roedd y gymuned leol a gwirfoddolwyr y llyfrgell yn cydweithio ag artistiaid, dylunwyr a phenseiri i aiddylunio'r gofod gan sicrhau ei fod yn ymateb i anghenion y gymuned. Mae'r gofod bellach yn cynnwys toiledau cwbl hygyrch, ystafelloedd cyfarfod, cegin dda, ardal TG a llyfrgell. Mae'r llyfrgell ar agor bob dydd ac yn cael ei rhedeg gan wirfoddolwyr, a chaiff dosbarthiadau a grwpiau eu cynnal yno'n rheolaidd gan gynnwys ESOL, grŵp gwau a grŵp sgwrsio ac ati.

Prif Ganlyniadau:

- Ymdeimlad gwell o hunaniaeth a lle
- Mwy o ysbryd cymunedol
- Creu strydoedd a gofod cyhoeddus mwy deniadol – mae Edible Incredible Maindee wrthi'n gwella manau yn yr awyr agored
- Ailagor Llyfrgell Maendy o dan berchnogaeth gymunedol
- Cynnydd mewn cyfraddau manwerthu yng Nghanolfan Ardal Maendy
- Wedi codi dros £0.5 miliwn o arian prosiect



FFYNIANT



GWYTNWCH



IECHYD



CYDRADDOLDEB



CYMUNED



DIWYLLIANT



BYD-EANG



Artist: Sophie McKnead

cARTefu II

PROFIADAU CELF AR GYFER POBL HŶN GAN OSOD EU HUCHELGEISIAU WRTH WRAIDD DYLUNIO'R DDARPARIAETH.

Bu Cyngor Celfyddydau Cymru, mewn partneriaeth ag Age Concern Cymru, yn llwyddiannus wrth sicrhau £171,911 gan Sefydliad Baring (gyda swm cyfatebol gan Gyngor Celfyddydau Cymru) i gefnogi prosiect dwy flynedd cARTefu II i gynnig darpariaeth gelfyddydol mewn cartrefi gofal ledled Cymru. Nod rhaglen Sefydliad Baring yw datblygu celf mewn mannau gofal ar draws y DU. Mae cARTefu yn brosiect strategol i Gyngor Celfyddydau Cymru a Llywodraeth Cymru, gan fodloni nodau Ysbrydoli a Heneiddio'n Dda yng Nghynllun Gweithredu Cymru

gan ganolbwyntio ar fynd i'r afael ag unigrwydd ac unigedd ymhlith pobl hŷn. Mae'r rhaglen yn cefnogi Age Cymru i adeiladu ar yr hyn a ddysgwyd eisoes o'u rhaglen flaenllaw My Home Life Cymru.

Drwy'r prosiect, mae pobl hŷn mewn cartrefi gofal preswyl wedi cael cyfle i brofi ystod o brofiadau artistig, gan ddatgloi a datblygu eu doniau creadigol. Mae'r rhaglen yn bwriadu defnyddio arbenigedd staff gofal, gan eu galluogi i ddatblygu sgiliau a pharhau â gweithgareddau creadigol ar ôl i gyfnod y rhaglen ddod i ben.

Prif Ganlyniadau:

- Gwaddol ystyrlon gan cARTefu ledled Cymru wrth ddatblygu sgiliau creadigol staff gofal.
- Cyflogi 12 artist i ddarparu 5 cwrs preswyl yr un â thros 60 o gartrefi gofal yn rhan o'r rhaglen, gan gynnig cyfanswm o dros 720 o sesiynau.
- Hyfforddiant arbenigol i fentoriaid ac artistiaid mewn perthynas â phobl hŷn a dementia, wedi ei ddarparu gan dîm Canolfan y Gynghrair Iechyd Meddwl – gan gefnogi seilwaith cynyddol o weithwyr celf proffesiynol sy'n gallu gweithio mewn meysydd gofal iechyd.
- Mynd i'r afael â theimladau ynysig o fewn cymdeithas mewn dull cydlynol drwy ddarpariaeth celf.



IECHYD



CYDRADDOLDEB



CYMUNED



DIWYLLIANT

Stiwdios agored Helfa Gelf

MENTER ADFYWIO DIWYLLIANNOL STRATEGOL YN CYNNWYS CYNULLEIDFAOEDD AMRYWIOL AR DRAWS ARDALOEDD GWLEDIG YNG NGOGLEDD CYMRU.



Mae Helfa Gelf Cyfyngedig yn gwmni sy'n cefnogi celf yng Ngogledd Cymru. Mae'n cefnogi artistiaid i godi eu proffil yn eu cymuned a thu hwnt yn ogystal â datblygu cynulleidfaoedd newydd ar gyfer y byd celf. Mae'n cynnig budd economaidd i'r economi leol drwy dwristiaeth ddiwylliannol ac adfywiad diwylliannol, datblygu'r farchnad gelf leol a chynyddu cyfleoedd gwerthu ar gyfer artistiaid sy'n cymryd rhan yn y rhaglen. Mae hefyd yn cynnig cyngor ymarferol o ran datblygu busnes ac mae'n cefnogi datblygiad gwaith artistiaid unigol. Mae hyn yn creu rhwydwaith cefnogi artistiaid sy'n galluogi grwpiau o artistiaid i weithio ar y cyd. Stiwdios Agored Helfa Gelf yw'r digwyddiad stiwdio

agored blynyddol mwyaf yng ngogledd Cymru ar draws pum sir, gyda thros 300 o artistiaid yn cymryd rhan bob mis Medi. Dros y cyfnod hwn, mae'r Helfa Gelf yn cyflwyno Stiwdios Agored a Thai Agored dros 100 o artistiaid gyda digwyddiadau wedi eu lleoli mewn stiwdios, orielau, neuaddau pentref a hyd yn oed siediau gardd. Er ei fod yn gorff annibynnol, mae'n gofyn am nawdd allanol, ac mae'n cael ei gefnogi gan asiantaethau gan gynnwys cyngorau sir Wrecsam, Sir y Fflint, Sir Ddinbych, Conwy a Gwynedd, BIP Betsi Cadwaladr, Canolfan Grefft Rhuthun, RCA Conwy, Galeri, Tŷ Pawb a MOSTYN. Mae llawlyfr Helfa Gelf ar gael am ddim o Ganolfannau Croeso, gwstai, siopau ac orielau lleol.

Prif Ganlyniadau:

- 150+ o stiwdios, a 250+ o artistiaid yn cymryd rhan
- cyfeiriadur o 30,000 o artistiaid wedi eu hargraffu/dosbarthu
- 70,000+ o ymwelwyr i arddangosfeydd, preswylfeydd, gwyliau a gweithdai
- 15,000+ o gyfranogwyr
- Mae cydweithrediadau yn cynnwys Cyn-filwyr Dall, Celfyddydau Anabledd Cymru, Canolfannau Iechyd BIP Betsi Cadwaladr, GISDA, a gwasanaethau celf 5 awdurdod lleol



FFYNIANT



CYDRADDOLDEB



CYMUNED



DIWYLLIANT

Prosiectau i Hyrwyddo Noson Allan yng Nghanolfan Mileniwm Pïllgwenlli a Chanolfan Ffoaduriaid Oasis

YN GWEITHIO ER MWYN CYSYLLTU GRWPIAU CYMUNEDOL Â SEFYDLIADAU CELFYDDYDOL DRWY DDIGWYDDIADAU AMLDDIWYLLIANNOL CYDWEITHREDOL.



Prif Ganlyniadau:

- Dull cydweithredol o hyrwyddo digwyddiadau celfyddydol a chael cyllid gan ffynonellau dargyfeiriol
- Ffordd newydd o fynd i'r afael â gweithio gyda chymunedau aml-ddiwylliannol.
- Gweithio gyda chymunedau dan anfantais gymdeithasol i newid eu ffordd o feddwl am y Celfyddydau

Gweithiodd y Swyddog Hybu a Hwyluso ifanc Naz Syed gyda Noson Allan a Fio, cwmni theatr o Gaerdydd i greu dau berfformiad o The Island o dan arweiniad dau hyrwyddwr mewn ardaloedd aml-ddiwylliannol yng Nghasnewydd a Chaerdydd. Creodd y prosiectau hyn ddull newydd sbon o uno grwpiau amrywiol yn y gymuned er mwyn gweithio mewn partneriaeth.

Yng Nghasnewydd, cafwyd gwirfoddolwyr a staff o elusen cyfiawnder cymdeithasol SEWREC i ddechrau ac yna

Radio Dinas Casnewydd, gan ddarparu man cyfarfod a gwirfoddolwyr. Ymunodd grwpiau ac unigolion lleol eraill i greu grŵp amrywiol o hyrwyddwyr o bob cwr o Gasnewydd. Cyfrannodd yr arian ychwanegol a gafwyd gan Gymunedau Cryf Casnewydd a Cyfuno at greu digwyddiad hynod lwyddiannus yng Nghanolfan Mileniwm Pïllgwenlli, gyda dim ond lle i gynulleidfa amrywiol sefyll.

Yng Nghaerdydd, gweithiodd Naz gyda Chanolfan Ffoaduriaid Oasis, Gwirfoddolwyr Oasis Undeb

Myfyrwyr Caerdydd a Chôr Oasis.

Roedd y perfformiad yn orlawn ac roedd bwyd ar gael gan gegin Oasis. Ariannwyd y bwyd gan Cyfuno er mwyn i'r rhai nad ydynt yn gallu ffordd bwyta allan gael gwneud hynny am ddim a rhoddwyd tocynnau i geiswyr lloches fel bod pawb yn gallu gweld y ddrama a bod yn rhan o ddatliad cymunedol ehangach.



FFYNIANT



GWYTNWCH



CYDRADDOLDEB



CYMUNED



DIWYLLIANT



BYD-EANG

Atodiad 2

Ystadegau Cenedlaethol 2018-2019

Cyflogaeth	2014/15	2015/16	2016/17	2017/18	2018/19
Cyfanswm Nifer y Gweithwyr yn Sefydliadau Portffolio Celfyddydol Cymru (gan gynnwys gwirfoddolwyr)	5,445	5,570	5,222	4,577	4,797
Cyfanswm nifer y gweithwyr yn sefydliadau Portffolio Celfyddydol Cymru (heb gynnwys gwirfoddolwyr)	4,135	4,217	3,937	3,198	3,527

Buddsoddiad	2014/15	2015/16	2016/17	2017/18	2018/19
Cyfleoedd hyfforddi a dysgu					
Nifer yr hyfforddeion yn sefydliadau Portffolio Celfyddydol Cymru	61	45	37	31	62
Nifer y sesiynau hyfforddi a gynhaliwyd gan sefydliadau Portffolio Celfyddydol Cymru	4,189	7,372	6,512	5,474	3,760
Nifer yn bresennol mewn sesiynau hyfforddi a gynhaliwyd gan sefydliadau Portffolio Celfyddydol Cymru	23,955	14,488	14,599	9,624	25,731

Cyllid wedi ei ddyrannu ar gyfer hyfforddiant - Sefydliadau	2014/15	2015/16	2016/17	2017/18	2018/19
Nifer y ceisiadau llwyddiannus	34	33	23	22	28
Cyfanswm wedi ei gyllido	£677,657	£656,550	£519,585	£518,031	£648,110

Cyllid wedi ei ddyrannu ar gyfer hyfforddiant – Gweithwyr Creadigol Proffesiynol (Datblygiad Proffesiynol)	2014/15	2015/16	2016/17	2017/18	2018/19
Nifer y ceisiadau llwyddiannus	19	28	17	15	22
Cyfanswm wedi ei gyllido	£37,918	£60,776	£37,679	£26,029	£40,946

Gweithgareddau sefydliadau Portffolio Celfyddydol Cymru	2014/15	2015/16	2016/17	2017/18	2018/19
Nifer digwyddiadau a gynhaliwyd gan sefydliadau Portffolio Celfyddydol Cymru	21,747	18,336	24,026	22,132	23,149

Nodweddion gwarchoddedig:				
Digwyddiadau yn targedu:	2015/16	2016/17	2017/18	2018/19
Pobl anabl	875	791	810	1,493
Grwpiau Du a Lleiafrifoedd Ethnig	275	339	393	557
Plant a phobl ifanc	1,461	2,525	3,212	2,749
Pobl hŷn (50+)	319	283	3,675	1,610
Lesbiaid, Pobl Hoyw neu Bobl Ddeurywiol	511	71	286	726
Menywod beichiog a mamau newydd	410	451	277	76
Pobl â chredoau crefyddol penodol neu ddibenion eraill sy'n gysylltiedig â chrefydd	7	21	107	452
Pobl drawsryweddol sydd wedi ailbennu eu rhywedd neu sydd yn y broses o ailbennu eu rhywedd	41	26	41	105
Cyfanswm y Digwyddiadau Wedi eu Targedu	3,899	4,396	8,801	7,768

Cyfranogi yn targedu:	2015/16	2016/17	2017/18	2018/19
Pobl anabl	11,127	4,167	3,978	3,797
Grwpiau Du a Lleiafrifoedd Ethnig	317	1,349	693	2,605
Lesbiaid, Pobl Hoyw neu Bobl Ddeurywiol	1	142	76	55
Pobl hŷn (50+)	1,709	1,636	1,678	2,455
Menywod beichiog / mamau newydd	39	126	132	369
Pobl â chredoau crefyddol penodol neu ddibenion eraill sy'n gysylltiedig â chrefydd	81	16	39	34
Pobl drawsryweddol sydd wedi ailbennu eu rhywedd neu sydd yn y broses o ailbennu eu rhywedd	2	107	76	163
Plant a phobl ifanc	42,545	37,953	37,572	51,571
Cyfanswm y Sesiynau Cyfranogi Wedi eu Targedu	55,821	45,496	44,204	61,049

Cyflogaeth ym Mhortffolio Celfyddydol Cymru	2014/15	2015/16	2016/17	2017/18	2018/19
Cyfanswm nifer y gweithwyr anabl	65	102	102	181	159
Cyfanswm nifer y gweithwyr BAME	163	136	159	119	175
Cyfanswm nifer y Lesbiaid, Pobl Hoyw neu Bobl Ddeurywiol	113	120	134	133	206
Cyfanswm Pobl Hŷn	602	805	729	850	785
Cyfanswm y Bobl â chredoau crefyddol penodol	70	157	202	230	443
Cyfanswm y Menywod beichiog neu'r rhai ar gyfnod mamolaeth	36	43	40	40	41
Cyfanswm y bobl drawsryweddol	0	*	*	*	5

*mae niferoedd sy'n llai na 5 yn guddiedig

Byrddau rheoli o fewn sefydliadau Portffolio Celfyddydol Cymru	2014/15	2015/16	2016/17	2017/18	2018/19
Cyfanswm nifer y bobl anabl sydd ar Fyrddau Rheoli/Pwyllgorau Cynghorol	25	17	17	16	32
Cyfanswm Nifer y bobl o grwpiau BAME sydd ar Fyrddau Rheoli/Pwyllgorau Cynghorol	11	8	12	13	17
Cyfanswm Nifer y Lesbiaid, Pobl Hoyw neu Bobl Ddeurywiol sydd ar Fyrddau Rheoli/Pwyllgorau Cynghorol	34	22	16	19	21
Cyfanswm nifer y Bobl hŷn (50 +) sydd ar Fyrddau Rheoli/Pwyllgorau Cynghorol	386	360	377	410	355
Cyfanswm nifer y bobl â chredoau crefyddol penodol sydd ar Fyrddau Rheoli/Pwyllgorau Cynghorol	31	20	27	20	32
Cyfanswm nifer y menywod beichiog neu fenywod ar gyfnod mamolaeth sydd ar Fyrddau Rheoli/Pwyllgorau Cynghorol	*	5	6	*	0
Cyfanswm nifer y Bobl Drawsryweddol sydd ar Fyrddau Rheoli/Pwyllgorau Cynghorol	*	0	*	*	*

Mynychiadau a Chyfranogi:	2014	2015	2016	2017	2018
% o oedolion sy'n byw yng Nghymru sy'n mynychu digwyddiad celfyddydol o leiaf unwaith y flwyddyn	79.8	78.6	78.1	80.7	84.6
% o blant/pobl ifanc sy'n byw yng Nghymru sy'n mynychu digwyddiad celfyddydol o leiaf unwaith y flwyddyn	85.9	88.7	82.9	86.5	89.3
% o oedolion sy'n byw yng Nghymru sy'n ymgyfranogi mewn digwyddiad celfyddydol o leiaf unwaith y flwyddyn	40.1	41.2	44.1	45.8	45.6
% o blant/pobl ifanc sy'n byw yng Nghymru sy'n ymgyfranogi mewn digwyddiad celfyddydol o leiaf unwaith y flwyddyn	82.3	88.5	86.3	87.4	87.0

Gradd Gymdeithasol:					
% o oedolion ABC1 sy'n byw yng Nghymru sy'n mynychu digwyddiad celfyddydol o leiaf unwaith y flwyddyn	87.6	84.8	85.2	86.4	88.8
% o oedolion C2DE sy'n byw yng Nghymru sy'n mynychu digwyddiad celfyddydol o leiaf unwaith y flwyddyn	74.2	74.6	70.8	75.0	80.4
% o blant/pobl ifanc ABC1 sy'n byw yng Nghymru sy'n mynychu digwyddiad celfyddydol o leiaf unwaith y flwyddyn	88.9	90.5	87.9	89.5	92.9
% o blant/pobl ifanc C2DE sy'n byw yng Nghymru sy'n mynychu digwyddiad celfyddydol o leiaf unwaith y flwyddyn	83.4	87.0	78.5	84.3	86.4
% o oedolion ABC1 sy'n byw yng Nghymru sy'n ymgyfranogi mewn digwyddiad celfyddydol o leiaf unwaith y flwyddyn	48.4	45.8	51.5	52.1	51.4
% o oedolion C2DE sy'n byw yng Nghymru sy'n ymgyfranogi mewn digwyddiad celfyddydol o leiaf unwaith y flwyddyn	34.1	38.3	36.3	40.1	39.7
% o blant/pobl ifanc ABC1 sy'n byw yng Nghymru sy'n ymgyfranogi mewn digwyddiad celfyddydol o leiaf unwaith y flwyddyn	83.2	89.8	90.8	88.5	90.1
% o blant/pobl ifanc C2DE sy'n byw yng Nghymru sy'n ymgyfranogi mewn digwyddiad celfyddydol o leiaf unwaith y flwyddyn	81.5	87.3	82.3	86.5	84.5

Rhywedd:	2014	2015	2016	2017	2018
% o oedolion gwrywaidd sy'n byw yng Nghymru sy'n mynychu digwyddiad celfyddydol o leiaf unwaith y flwyddyn	79.1	76.7	75.8	78.9	78.9
% o oedolion benywaidd sy'n byw yng Nghymru sy'n mynychu digwyddiad celfyddydol o leiaf unwaith y flwyddyn	80.5	80.5	80.3	82.3	85.7
% o blant/pobl ifanc gwrywaidd sy'n byw yng Nghymru sy'n mynychu digwyddiad celfyddydol o leiaf unwaith y flwyddyn	84.3	86.0	80.4	83.4	85.1
% o blant/pobl ifanc benywaidd sy'n byw yng Nghymru sy'n mynychu digwyddiad celfyddydol o leiaf unwaith y flwyddyn	87.7	91.6	85.9	89.7	93.7
% o oedolion gwrywaidd sy'n byw yng Nghymru sy'n ymgyfranogi mewn digwyddiad celfyddydol o leiaf unwaith y flwyddyn	40.3	37.6	39.0	41.1	41.2
% o oedolion benywaidd sy'n byw yng Nghymru sy'n ymgyfranogi mewn digwyddiad celfyddydol o leiaf unwaith y flwyddyn	40.0	44.6	48.9	50.2	49.7
% o blant/pobl ifanc gwrywaidd sy'n byw yng Nghymru sy'n ymgyfranogi mewn digwyddiad celfyddydol o leiaf unwaith y flwyddyn	80.8	87.8	82.3	85.6	84.5
% o blant/pobl ifanc benywaidd sy'n byw yng Nghymru sy'n ymgyfranogi mewn digwyddiad celfyddydol o leiaf unwaith y flwyddyn	83.9	89.3	90.4	89.2	89.6

Y Gymraeg:					
% o oedolion Cymraeg sy'n byw yng Nghymru sy'n mynychu digwyddiad celfyddydol o leiaf unwaith y flwyddyn	81.0	80.7	79.6	90.6	86.9
% o oedolion di-Gymraeg sy'n byw yng Nghymru sy'n mynychu digwyddiad celfyddydol o leiaf unwaith y flwyddyn	79.5	77.9	77.7	77.4	84.0
% o blant/pobl ifanc Cymraeg sy'n byw yng Nghymru sy'n mynychu digwyddiad celfyddydol o leiaf unwaith y flwyddyn	90.6	88.4	86.8	89.9	94.0
% o blant/pobl ifanc di-Gymraeg sy'n byw yng Nghymru sy'n mynychu digwyddiad celfyddydol o leiaf unwaith y flwyddyn	83.0	88.9	80.4	84.9	86.2
% o oedolion Cymraeg sy'n byw yng Nghymru sy'n ymgyfranogi mewn digwyddiad celfyddydol o leiaf unwaith y flwyddyn	47.2	48.9	50.0	52.7	45.1
% o oedolion di-Gymraeg sy'n byw yng Nghymru sy'n ymgyfranogi mewn digwyddiad celfyddydol o leiaf unwaith y flwyddyn	38.2	38.1	42.3	43.5	45.8
% o blant/pobl ifanc Cymraeg sy'n byw yng Nghymru sy'n ymgyfranogi mewn digwyddiad celfyddydol o leiaf unwaith y flwyddyn	83.4	90.3	90.6	89.9	91.9
% o blant/pobl ifanc di-Gymraeg sy'n byw yng Nghymru sy'n ymgyfranogi mewn digwyddiad celfyddydol o leiaf unwaith y flwyddyn	79.7	87.4	83.5	85.9	84.1