



Cyngor Celfyddydau Cymru  
Arts Council of Wales



Briff yr Ymgeisydd ar gyfer rôl Prif Weithredwr

Cyngor Celfyddydau Cymru



Noddir gan  
**Lywodraeth Cymru**  
Sponsored by  
**Welsh Government**

Lexicon, Nofit State (llun: Sigrid Spinnox)

## Cynnwys

Neges o Groeso	3
Amdanom Ni	5
Ein Sialensiau Strategol	8
Prif Gyfrifoldebau'r Prif Weithredwr	11
Manyleb y Person	12
Amodau a Thelerau	16
Sut i Gyflwyno Cais	17
Amserlen Recriwtio	18



Mae Cyngor Celfyddydau Cymru yn ymrwymedig i ddarparu gwybodaeth mewn print bras a braille, ynghyd â fformatau sain a Hawdd eu Deall, ac ar ffurf Iaith Arwyddion Prydain, a bydd yn ceisio darparu gwybodaeth mewn ieithoedd heblaw am Gymraeg neu Saesneg ar gais.

Mae Cyngor Celfyddydau Cymru yn gweithredu polisi cyfle cyfartal.

## Neges o Groeso



Diolch i chi am ddangos diddordeb yn rôl Prif Weithredwr Cyngor Celfyddydau Cymru.

Ers bron i dair blwydd ar ddeg, roedd gwaith Cyngor Celfyddydau Cymru wedi cael ei lywio'n fendigedig gan Nick Capaldi, a gadawodd ni ym mis Medi 2021. Gan weithio gyda'n staff dawnus a'n Cyngor ymroddgar, fe wnaeth dorri cwys wrth ddatblygu enw da'r sector yng Nghymru, ac effeithiolrwydd ein sefydliad.

Cyn i sialensiau aruthrol y ddwy flynedd ddiwethaf daro, roeddem ni eisoes wedi pennu ffocws newydd ein gweledigaeth ar gyfer y 5 mlynedd rhwng 2018-23 yn ein cynllun [Er budd pawb...](#) o gylch dwy nod, sef cynyddu cydraddoldeb mynediad i'r celfyddydau ar draws cymunedau Cymru a meithrin gwytnwch a chynaliadwyedd y sector. Ar ddechrau 2020, roeddem ni'n gwybod bod cyflymdra'r newid o ran cydraddoldeb yn rhy araf ac fe gychwynnon ni gymryd camau i symud yn gynt.

Ac wedyn daeth tro ar fyd. Datgelodd a dwysaodd COVID-19 ymhellach yr anghydraddoldebau llym ac annerbyniol y mae llawer o'n cyd-ddinasyddion yn eu dioddef. Trawsnewidiodd mudiadau herio pwerus fel Mae Bywydau Du o Bwys a We Shall Not Be Removed agenda'r celfyddydau. Cawsom ni, a'r sector a ariannwn, ein herio am ein methiannau wrth wireddu cyfleoedd teg a chynhwysol ar gyfer pobl o amrywiaeth o gefndiroedd ethnig a diwylliannol, neu bobl anabl, ym myd y celfyddydau.

Dechreuom gyfres o drafodaethau parhaus ac agored gyda phobl â'r profiadau byw o ymyleiddio. Adlewyrchwyd ein hymateb i'r hyn a glywsom yn ein papur trafod [Ailosod y Llwyfan](#), oedd yn canolbwyntio ar ffordd sector y celfyddydau o feddwl am yr adferiad yng Nghymru yn sgil COVID. Ac mae [Cysylltu a Ffynnu](#), ein rhaglen arloesol ariannu newydd gyda Chyllid y Loteri, wedi bod yn arwain y ffordd wrth wneud cynnydd tuag at y nod o ariannu gweithgarwch celfyddydol fwy amrywiol a chynhwysol.

Ond daeth yr agenda fwyaf cynhwysfawr a heriol ar gyfer newid allan o'r tri adroddiad ymchwil Ehangu Ymgysylltu a gomisiynwyd gennym ar y cyd ag Amgueddfa Cymru ac a gyhoeddwyd ym mis Awst 2021. Mae gan ein [cynllun gweithredu ar y cyd](#) amserlen glir ar gyfer cynnydd sylweddol ac bydd angen i'r Prif Weithredwr roi arweiniad deinamig i gyflawni'r ymrwymadau hyn.

Y Prif Weithredwr newydd fydd prif noddwr ein Hadolygiad Buddsoddi nesaf a fydd yn cyflwyno Portffolio Celfyddydau newydd o sefydliadau a ariennir gan refeniw ar gyfer mis Ebrill 2024. Mae'r Adolygiad hwn yn amlwg yn un o brif beirianwyr ein prif flaenoriaethau, sef y newidiadau mewn cydraddoldeb mynediad a chynaliadwyedd.

Ond rwy'n awyddus i ddweud bod byd y celfyddydau yng Nghymru'n gyffrous hefyd. Ar draws holl gwmpas y mathau o gelfyddydau, mewn gwaith rhyngwladol ac yn y gymuned, mae gennym gwmnïau deinamig ac arloesol, ac unigolion hynod ddawnus. Mae gennym raglenni gwirioneddol arloesol ym maes Dysgu Creadigol mewn Ysgolion ac

ym maes y Celfyddydau ac Iechyd, ac mae'r ddwy yn gosod y celfyddydau ym mhrif ffrwd cymdeithas Cymru.

Mae rhaglenni fel y rhain yn cael eu hadeiladu ar sail cydweithio effeithiol â Llywodraeth Cymru a Chonffederasiwn GIG Cymru. Ac mewn partneriaeth â Chyfoeth Naturiol Cymru, rydyn ni'n datblygu dulliau newydd o gyflawni arbenigedd Cymreig – sef celfyddyd a pherfformio yn y dirwedd. Yn wir, un o brif nodweddion swydd y Prif Weithredwr yw'r amrywiaeth o gyfleoedd dylanwadu a chydweithio sydd ar gael mewn gwlad ddatganoledig lle mae bywyd cyhoeddus yn cael ei gwarantu gan ddeddfwriaeth hollol flaengar, sef Deddf Llesiant Cenedlaethau'r Dyfodol. Mae'r Ddeddf honno'n rhoi statws canolog i ddiwylliant wrth feithrin dyfodol sy'n decach ac yn fwy cynaliadwy i holl ddinasyddion Cymru.

Un o nodweddion allweddol y diwylliant hwnnw yw'r iaith Gymraeg. Mae Cymru'n genedl sy'n ferw o ddwyieithrwydd. Mae'r Gymraeg yn cyfoethogi ein bywydau ni i gyd, gan gynnwys bywydau'r bobl hynny nad ydynt yn rhugl yn yr iaith. Mae Cyngor Celfyddydau Cymru'n gadarn o blaid targed Llywodraeth Cymru i daro miliwn o siaradwyr Gymraeg erbyn 2050, ac rydyn ni wedi ymrwmo i wireddu cynnydd sylweddol mewn cyfranogiad yn y celfyddydau trwy gyfrwng y Gymraeg.

Trwy ddod yn Brif Weithredwr ar Gyngor Celfyddydau Cymru, byddech yn arwain sefydliad sydd wedi ennill gwerthfawrogiad helaeth am ei ymateb i anghenion dybryd sector y celfyddydau yn ystod y pandemig. Ond mae hi'n sefydliad sy'n ymwybodol dros ben o'r sialensiau sy'n parhau i ganolfannau, cwmnïau ac unigolion llawrydd hefyd. Ac rydym yn cydnabod bod angen inni barhau i newid fel sefydliad mewn ymateb i'r newid yn y gymdeithas yng Nghymru, Cymru sy'n benderfynol o ddod yn genedl decach, wyrddach a mwy cynhwysol.

Mae hi'n swydd fawr, ymestynnol a hollol gwerth chweil. Bydd yn gofyn am egni a dycnwch rhyfeddol, dealltwriaeth awdurdodol am y celfyddydau, sgiliau eirioli a dylanwadu, ymdeimlad cadarn o nodweddion diwylliannol unigryw Cymru, a dawn arwain trwy herio a chydweithio.

Gan edrych ymlaen at glywed gennych.



**Phil George**  
Cadeirydd Cyngor Celfyddydau Cymru

## Amdanom Ni

Sefydlwyd Cyngor Celfyddydau Cymru trwy Siarter Frenhinol ym mis Mawrth 1994. Elusen gofrestrdig ydyn ni a'r Aelodau a benodwyd i'n Cyngor yw'r ymddiriedolwyr. Corff dan nawdd Llywodraeth Cymru ydyn ni hefyd. Ni yw sefydliad ariannu a datblygu swyddogol Cymru ym maes y celfyddydau.

Ein gweledigaeth yw creu Cymru greadigol lle mae'r celfyddydau wrth galon bywyd a llesiant y genedl gan wneud ein gwlad yn lle cyffrous a bywiog i fyw, gweithio ac ymweld â hi.

Mae llwyddiant ein gweledigaeth yn dibynnu ar ddychymyg a chreadigrwydd ein hartistiaid, ansawdd eu gwaith a'r ymdrechion a wneir i estyn allan ac ysbrydoli cynulleidfaoedd. Ein rôl yw creu amgylchedd lle gall artistiaid uchelgeisiol a blaengar dyfu a llewyrchu, a lle gall cynifer o bobl â phosibl fwynhau a chymryd rhan yn y celfyddydau. Rydyn ni'n helpu i gefnogi a chynyddu'r gweithgarwch yma trwy ddefnyddio cyllid cyhoeddus y mae Llywodraeth Cymru'n ei ddarparu, a thrwy rannu'r arian a gawn gan y Loteri Genedlaethol.

Rydyn ni'n cael gwerth rhyw £32m o gyllid craidd gan Lywodraeth Cymru a rhyw £17.5m o gyllid y Loteri Genedlaethol. Trwy reoli a buddsoddi'r cyllid yma mewn gweithgarwch creadigol, mae Cyngor Celfyddydau Cymru'n cyfrannu at lesiant diwylliannol, cymdeithasol ac economaidd Cymru.

Rydyn ni'n cyflogi tua 90 aelod o staff mewn tri lleoliad ar draws Cymru – sef Caerdydd, Caerfyrddin a Bae Colwyn.

Gellir cael rhagor o wybodaeth am Gyngor Celfyddydau Cymru trwy fynd i [wefan](#) Cyngor Celfyddydau Cymru, ac ar wefannau Cymru a Chaerdydd yma <https://www.visitwales.com/> a <https://www.visitcardiff.com/>

## Ein Prif Wasanaethau

**Rydyn ni'n cefnogi ac yn datblygu gweithgarwch celfyddydol o safon uchel** – rydyn ni'n buddsoddi cyllid cyhoeddus o bwrs y trethdalwyr sy'n cael ei ddyrannu i ni gan Lywodraeth Cymru. Rydyn ni'n defnyddio'r cyllid yma i greu cyfleoedd i bobl fwynhau'r celfyddydau a chymryd rhan ynddynt.

**Rydyn ni'n dosbarthu arian y Loteri** – trwy geisiadau i'n rhaglenni ariannu'r Loteri, gallwn fuddsoddi mewn prosiectau sy'n datblygu gweithgarwch celfyddydol newydd, cynorthwyo unigolion, cymunedau a sefydliadau.

**Rydyn ni'n darparu cymorth arbenigol ym maes y celfyddydau** – trwy ein Cyngor, ein staff a'r Cydweithwyr Celfyddydol, gennym ni mae'r crynhoad mwyaf o arbenigwyr medrus yn y celfyddydau yng Nghymru.

**Rydyn ni'n rhannu gwybodaeth** – ni yw'r ganolfan genedlaethol ar gyfer rhwydwaith o wybodaeth a deallusrwydd am y celfyddydau yng Nghymru. Mae gennym gysylltiadau rhyngwladol cadarn yn y DU a'r tu hwnt hefyd.

**Rydyn ni'n codi proffil y celfyddydau yng Nghymru** – ni yw llais cenedlaethol y celfyddydau yng Nghymru, gan sicrhau bod pobl yn ymwybodol o ansawdd, gwerth a phwysigrwydd artistiaid a sefydliadau celfyddydol y wlad.

**Rydyn ni'n cynhyrchu mwy o arian ar gyfer y celfyddydau** – rydyn ni'n rheoli mentrau fel y Cynllun Casglu (ein cynllun i annog mwy o bobl i brynu celf); yn diogelu cyllid gan Sefydliadau i ehangu'r celfyddydau yng Nghymru; ac yn rheoli prosiectau pwysig fel **Dysgu Creadigol Trwy'r Celfyddydau** (menter ar y cyd â Llywodraeth Cymru i hyrwyddo creadigrwydd yn ein hysgolion) neu'n cyd-ariannu Cydlynwyr y Celfyddydau ac Iechyd gyda'r saith Bwrdd Iechyd.

**Rydyn ni'n dylanwadu ar y bobl sy'n cynllunio ac yn gwneud penderfyniadau** – mae'r celfyddydau'n digwydd mewn amryw o wahanol leoliadau. Maen nhw'n gallu cael effaith fawr ar ansawdd bywydau pobl a'r llefydd lle maen nhw'n byw ac yn gweithio. Mae'r celfyddydau yn aml wrth galon mentrau i ddatblygu dulliau o weithredu ym maes addysg, gwella iechyd a llesiant a sicrhau adfywiad economaidd a chymdeithasol. Ein gwaith ni yw sicrhau bod y cyfraniad y gall y celfyddydau ei wneud yn cael ei gydnabod, ei werthfawrogi a'i ddathlu.

**Rydyn ni'n datblygu cyfleoedd rhyngwladol ym maes y celfyddydau** – trwy ein hasiantaeth arbenigol, **Celfyddydau Rhyngwladol Cymru**, rydyn ni'n datblygu partneriaethau â sefydliadau diwylliannol fel Cyngor Prydain, yn hyrwyddo diwylliant cyfoes Cymru ar lwyfan ryngwladol, ac yn hyrwyddo trafodaeth a chydweithredu rhyngwladol rhwng artistiaid a sefydliadau'r celfyddydau. Ac rydyn ni'n cysylltu'r gweithgarwch rhyngwladol yma â bywydau ein cymunedau amrywiol yng Nghymru hefyd.

**Rydyn ni'n hyrwyddo perfformiadau graddfa fach mewn cymunedau lleol** – mae ein cynllun **Noson Allan** yn cynnig cymhellion ariannol i hyrwyddo gweithgarwch celfyddydol o safon uchel mewn canolfannau mewn cymunedau lleol.

**Rydym yn gweithio ar y cyd â rhanddeiliaid a'r cyhoedd** – gan geisio a gwranddo ar adborth trwy ein hymgyngoriadau ffurfiol a sgysiau agored, rydym yn sicrhau bod ein rhaglenni gwaith yn darparu budd cyhoeddus

**Rydym yn cynnal ein holl weithgareddau drwy gyfrwng y Gymraeg a'r Saesneg** – cyfrifoldeb a ddiffinnir mewn statud.



# Ein Sialensiau Strategol

## Gwynwch a chreadigrwydd yn wyneb darbodaeth economaidd

Mae'r celfyddydau yng Nghymru'n stori o lwyddiant mawr. Pob dydd, mae nifer fawr o bobl yn mwynhau ac yn cymryd rhan yn y celfyddydau. Nid trwy ddamwain y mae hynny'n digwydd – ond o ganlyniad i ddiddordeb cynyddol o du'r cyhoedd ar draws Cymru gyfan.

Mae'r celfyddydau'n cyfoethogi llesiant dinasyddion ar draws Cymru gyfan. Maen nhw'n dod â bywyd ac yn rhoi ystyr i amrywiaeth o strategaethau sy'n gosod y sylfaen at gyfer polisi cyhoeddus. O artistiaid cymunedol i'r diwydiannau creadigol, o'r celfyddydau ac iechyd i dwristiaeth ddiwylliannol, o gelfyddyd gyhoeddus i adfywio canol trefi, daw'r celfyddydau ag ystyr a mwynhad i'n bywydau pob dydd. Maen nhw'n creu ac yn cynnal swyddi, yn cyfoethogi gwasanaethau addysg ac yn tynnu pobl ynghyd. Mae'r celfyddydau'n bwysig am eu bod nhw'n cyffroi, yn ysbrydoli ac yn diddanu pobl. Bydd y rhain yn arbennig o bwysig wrth i ni fynd i'r afael â'r heriau o effaith ddinistriol y pandemig Covid-19.

## Rydyn ni'n gweithio i greu amgylchedd lle gall artistiaid a sefydliadau celfyddydol lewyrchu

Dyma ein cenhadaeth i ddatblygu'r celfyddydau. Ond cenhadaeth yw hi sy'n dod o dan straen pan fo adnoddau'n dynn.

Yn ystod yr 20 mlynedd diwethaf rydym wedi profi pwysau ar i lawr ar gyllid ar gyfer y celfyddydau ond rydym hefyd wedi cael sawl codiad ariannol yn y blynyddoedd diwethaf ac rydym wedi datblygu ymwybyddiaeth gliriach o ffynonellau cyllid amrywiol, gan gynnwys meysydd o fywyd cyhoeddus a'r Llywodraeth lle gall y celfyddydau wneud partneriaethau buddiol.

Er mwyn i'r celfyddydau yng Nghymru oroesi a llewyrchu, bydd angen arweinyddiaeth gadarn, entrepreneuriaid i fanteisio ar y cyllid cyhoeddus craidd sy'n cael ei fuddsoddi ynddynt.

## Er budd pawb... – ein cyfeiriad strategol

Ein gweledigaeth yw creu Cymru greadigol lle mae'r celfyddydau wrth galon bywyd a llesiant y genedl. Mae ein [Cynllun Corfforaethol, "Er budd pawb..."](#) yn esbonio ein gweledigaeth yn fwy manwl.

Dwy flaenoriaeth sy'n sail i'n gweledigaeth, sef :

- Hyrwyddo **Cydraddoldeb** fel y sylfaen ar gyfer ymrwymiad clir i estyn allan yn ehangach ac yn ddyfnach i bob cymuned o Fôn i Fynwy.
- **Cryfhau Gallu a Gwynwch** y sector fel y gall dawn greadigol lewyrchu.

Mae ymdrechion i gynyddu ac ehangu cynulleidfaoedd wedi bod wrth galon holl bolisiau ariannu Cyngor Celfyddydau Cymru ers degawdau. Ond mae'r dystiolaeth yn dangos yn glir bod manteision buddsoddiad cyhoeddus yn y celfyddydau'n dal i fod yn ystyfnig o



gyfyngedig i gyfran fechan o'r boblogaeth (y rhai mwyaf addysgedig a lleiaf ethnig amrywiol fel rheol).

Rydyn ni am i hyn newid.

Ein prif nod yw meithrin amgylchedd cynaliadwy lle gall y celfyddydau ffynnu –

- amgylchedd sy'n annog, yn nodi ac yn meithrin talent greadigol, lle bynnag y'i ceir yng Nghymru, i'w llawn botensial;
- amgylchedd sy'n cael ei warchod a'i feithrin ar gyfer cenedlaethau'r dyfodol;
- amgylchedd sy'n herio ac yn dileu rhwystrau i gael mynediad i'r celfyddydau, - yn gymdeithasol, yn ddiwylliannol - gan gynnwys trwy iaith, yn ddaearyddol ac yn economaidd.

Wedi'r cyfan, mae cymdeithas hael, deg a goddefgar yn gynhwysol wrth reddf, ac mae'n gwerthfawrogi ac yn parchu creadigrwydd ei holl ddinasyddion. Felly rydyn ni am fynd ar drywydd strategaeth decach a mwy cynhwysol sy'n estyn yn ddyfnach ac yn ehangach na'r un gyfredol.

### **Mae'r angen am newid llawn mor berthnasol i Gyngor y Celfyddydau ag y mae i'r rhai rydym yn eu hariannu**

Mae hi'n bwysig iawn ein bod ni'n dangos ein bod ni'n ymarfer yr un ddisgyblaeth â sefydliadau eraill ar draws y sector cyhoeddus. Ein nod yw creu math gwahanol o sefydliad. A thrwy gwahanol rydyn ni'n meddwl gwell, a hynny er gwaetha'r cyfyngiadau ariannol. Un sy'n cydweithio'n well, yn datblygu potensial, gallu a dyncwch ein hartistiaid a'n sefydliadau celfyddydol yn well, ac sy'n harneisio dawn a brwdfrydedd ein staff yn hunain yn well, yn well am leihau effaith ein gweithredoedd ar yr amgylchedd ac yn well am hyrwyddo'r Gymraeg.

Mae hynny'n golygu newid – newid ein polisiau, ein ffyrdd o weithio a'n diwylliant fel sefydliad. Mater o sicrhau ein bod ni'n drefnus, a'n bod ni'n rheoli'r broses o newid, gan bennu'r tôn a'r arddull o ran sut rydyn ni eisiau gweithio yn y dyfodol, a hynny mewn ffordd effeithiol yw hi felly. O ystyried ein hymrwymiad i'r iaith Gymraeg ac i roi blaenoriaeth i gydraddoldeb a chynwysoldeb, y peth allweddol yw bod angen i ni newid fel bod ein staff a'n cysylltiad â sector y celfyddydau'n adlewyrchu amrywiaeth o brofiadau byw yng nghymunedau Cymru.

Wrth symud yn ein blaenau, byddwn ni'n parhau i fod yn genhadon angerddol dros y celfyddydau. A byddwn ni'n parhau i chwarae rhan gyffrous wrth helpu'r celfyddydau yng Nghymru i lewyrchu. Fe wnawn ni hyn trwy greu sefydliad effeithiol sy'n 'addas at ei bwrpas', ac sy'n cael ei werthfawrogi i'r un graddau gan ei ddefnyddwyr, ei bartneriaid a'i staff.

## Disgrifiad o Rôl y Prif Weithredwr

Y Prif Weithredwr yw'r aelod uchaf o staff yng Nghyngor Celfyddydau Cymru, ac mae'n adrodd i Gadeirydd Cyngor Celfyddydau Cymru. Mae'n uniongyrchol gyfrifol am yr Uwch Dîm Arwain (UDA), sef:

- Cyfarwyddwr Datblygu'r Celfyddydau
- Y Cyfarwyddwr Ymgysylltu â'r Celfyddydau
- Y Cyfarwyddwr Cyllid a Gwasanaethau Busnes
- Y Cyfarwyddwr Gweithrediadau (Gwasanaethau Ariannu'r Celfyddydau)

yn ogystal â:

- Phennaeth Celfyddydau Rhyngwladol Cymru
- Asiant Er Newid
- Y Rheolwr (Cynllunio, Perfformiad a Chydymffurfiaeth) a'r
- Cynorthwydd Gweithredol

Yr Uwch Dîm Arwain, sy'n cynnwys y Prif Weithredwr, yw prif gorff y Cyngor o ran gwneud penderfyniadau. Ei rôl yw llywio amcanion a blaenoriaethau cyffredinol Cyngor y Celfyddydau ac arwain ar gyflawniad ei bolisiau. Mae'r UDA yn gyfrifol am reoli cyllid, adnoddau a phobl Cyngor y Celfyddydau'n effeithiol hefyd, gan sicrhau bod busnes y Cyngor yn cael ei reoli'n effeithiol mewn ffordd atebol a phriodol.

Rôl sy'n uchel ei phroffil yw hon sy'n gofyn am arbenigedd, awdurdod a dycnwch.

Bydd y cyfrifoldebau corfforaethol penodol yn amrywio ac yn newid yn dibynnu ar y prosiectau y mae'r Cyngor am eu datblygu.

Pedwar prif ffocws cyfredol y rôl yw:

- cynyddu mynediad cyfartal at y celfyddydau ar draws cymunedau Cymru a meithrin gwydnwch a chynaliadwyedd y sector;
- ymgorffori strategaeth iaith Gymraeg newydd yng ngwaith y cyngor;
- arwain ein Hadolygiad Buddsoddi nesaf a fydd yn cyflwyno Portffolio Celfyddydau newydd o sefydliadau a ariennir gan refeniw ar gyfer Ebrill 2024; a
- datblygu ein Cynllun Corfforaethol newydd 2023-28.

## Prif Gyfrifoldebau'r Prif Weithredwr

**Llywodraethu a Rheolaeth Gorfforaethol** – atebolrwydd dros reoli busnes y Cyngor Celfyddydau a chydweithio'n agos â'r Cadeirydd i gyflawni amcanion y Cyngor. Y Prif Weithredwr yw Swyddog Cyfrifyddu sy'n adrodd i Lywodraeth Cymru, gan ysgwyddo'r cyfrifoldebau cyfreithiol sy'n dod yn sgil hynny.

**Polisi, cyllid a buddsoddi** – arwain ar ddatblygiad rhaglenni polisi a chyllid, goruchwyllo gweithrediad prosesau gweithredol.

**Cydraddoldeb** – hyrwyddo amcanion y Cyngor yn ymarferol trwy sicrhau bod y Cyngor a'r staff, fel unigolion ac fel grŵp, yn llwyr gofleidio egwyddorion a blaenoriaethau ein hamcanion o ran Cydraddoldeb a'r iaith Gymraeg.

**Datblygu adnoddau** – dylanwadu ar bartneriaid a rhanddeiliaid a negodi â nhw i ddatblygu buddsoddiad ychwanegol er mwyn helpu i gyflawni prosiectau'r Cyngor.

**Partneriaethau** – meithrin a chynnal perthnasau lefel uwch gyda chyrff ac asiantaethau lleol, cenedlaethol a rhyngwladol.

**Rheolaeth** – atebol am sicrhau defnydd effeithiol a phriodol o adnoddau ariannol, dynol a ffisegol. Arwain, cefnogi a mentora staff.

**Rheoli Risg** – sicrhau bod prosesau priodol ar waith i glustnodi risgiau, eu rheoli ac adrodd arnynt.

**Lles a chynaliadwyedd** – hyrwyddo dulliau o reoli a chyflawni gweithgareddau'r Cyngor sy'n cofleidio ymrwymiad cadarnhaol at ddefnydd cynaliadwy o adnoddau a gofynion deddfwriaeth Llywodraeth Cymru o ran Llesiant Cenedlaethau'r Dyfodol.

**Eiriolaeth** – hybu proffil Cyngor Celfyddydau Cymru a'r gweithgareddau y mae'n eu cefnogi ar y lefelau uchaf o fewn y llywodraeth a'r cyfryngau.

**Hyblygrwydd** – fel yr aelod uchaf o staff, bydd gofyn am gyflawni gwaith ar draws y DU yn rheolaidd, a hynny y tu hwnt i oriau gwaith arferol. Bydd y cyfrifoldebau'n gofyn am deithio rhyngwladol achlysurol hefyd.

**Cydymffurfiaeth gorfforaethol** – dilyn y polisiau hynny sy'n amddiffyn Cyngor y Celfyddydau a'i staff rhag datguddiad posibl i risgiau a digwyddiadau adroddadwy. Mae'r rhain yn cynnwys Atal Twyll, y Rheoliad Cyffredinol ar Ddiogelu Data, Safonau'r Gymraeg, Llesiant Cenedlaethau'r Dyfodol a Seiberddiogelwch/Defnyddio TGCh. (Diffinnir cyfrifoldebau'r staff ym mholisïau perthnasol Cyngor y Celfyddydau.)

**Dyletswyddau ychwanegol** – unrhyw ddyletswyddau rhesymol sy'n gyson â'r uchod.

# Manyleb y Person

## Gwybodaeth, sgiliau profiad a nodweddion

Mae'r rôl yma'n gofyn am y wybodaeth, y sgiliau, y profiad a'r nodweddion penodol canlynol. Caiff ymgeiswyr eu hasesu yn erbyn y meini prawf hanfodol a dymunol a bennir isod:

### Gwybodaeth – Hanfodol

- Angerdd dros y celfyddydau a'r weledigaeth i ddatblygu mentrau a strategaethau sy'n datblygu blaenoriaethau Cyngor y Celfyddydau
- Cynefindra â'r nodweddion a'r hynodweddau sydd ynghlwm weithio dros gorff sy'n derbyn cyllid cyhoeddus
- Dealltwriaeth o strwythurau datganoledig Llywodraeth ac Awdurdodau Lleol yng Nghymru
- Dealltwriaeth drylwyr o nodweddion arbennig y gymdeithas Gymreig, gan gynnwys ei diwylliant dwyieithog cyfoethog
- Cynefindra â dadansoddi a dehongli cynlluniau busnes a gwybodaeth ariannol
- Dealltwriaeth drylwyr am faterion cydraddoldeb a'u rhoi ar waith yn ymarferol yng ngwaith Cyngor y Celfyddydau
- Dealltwriaeth drylwyr am y rhwymedigaethau rheoliadol sy'n berthnasol i gyrff cyhoeddus

### Gwybodaeth - Dymunol

- Cynefindra â phrosesau ariannu ar-lein/ar y we
- Dealltwriaeth ymarferol-fanwl am reoli cyllid cyhoeddus a gweinyddu prosesau ymgeisio am grantiau

### Sgiliau - Hanfodol

- Sgiliau cyfathrebu effeithiol
- Sgiliau TG a gweinyddol hyfedr
- Cyflawni a/neu fonitro prosiectau strategol arwyddocaol

- Cynllunio a rheoli prosiectau
- Gwybodaeth ariannol a busnes sylweddol – y gallu i gynllunio a rheoli cyllidebau, ac i asesu, clustnodi, a mynd i'r afael â materion ariannol a gweithredol o fewn Cyngor y Celfyddydau ac yn sector y celfyddydau

### Profiad - Hanfodol

- Profiad proffesiynol o weithio ar lefel rheoli uwch mewn amgylchedd sy'n gymhleth yn ariannol ac yn atebol i'r cyhoedd
- Profiad o weithio ym myd y celfyddydau, y diwydiannau creadigol neu'r sector diwylliannol
- Profiad o gychwyn, datblygu a gweithredu polisiâu
- Profiad o arwain trwy newid sylweddol
- Profiad o wireddu cynnydd ym meysydd cydraddoldeb, amrywiaeth a chynwysoldeb

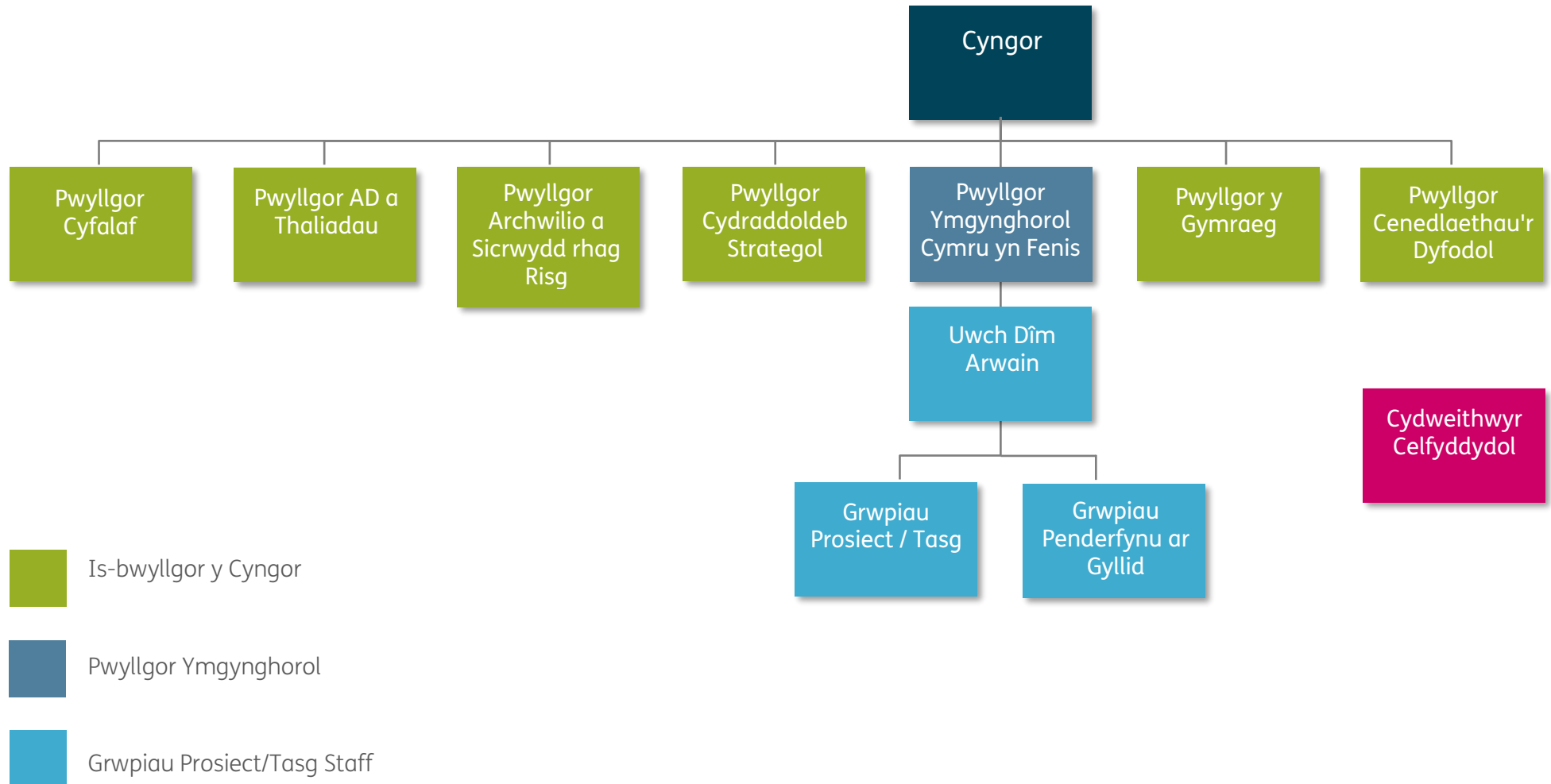
### Nodweddion - Hanfodol

- Yr awdurdod personol i weithredu mewn ffordd hygred ar lefel rheolwr uwch, a'r hyblygrwydd i weithio'n effeithiol fel aelod o dîm uwch
- Sgiliau cyfathrebu rhagorol wrth siarad ac wrth ysgrifennu – y gallu i fod yn eiriolwr ac yn negodwr effeithiol a darbwyllol
- Sgiliau arwain a rheoli rhagorol, a'r profiad i ysbrydoli, mentora a chefnogi staff
- Ymrwymiad i ddatblygiad proffesiynol parhaus
- Profiad llwyddiannus o gyflawni datblygiad ym meysydd cydraddoldeb, amrywiaeth a chynwysoldeb
- Y gallu a'r parodrwydd i deithio'n gyson ledled Cymru, y DU a thramor yn rheolaidd, ac i weithio oriau anghymdeithasol pan fo angen (gallai hynny fod yn ofyniad misol o leiaf)
- Y gallu clir i weithio o dan bwysau ac i ddelio â sefyllfaoedd anodd ac ymestynnol

## Rhuglder yn y Gymraeg – Dymunol

- Fodd bynnag, mae'r Cyngor o'r farn, os nad yw'r un a benodir yn siaradwr Cymraeg rhugl, y bydd yn cael ei h/annog a'i ch/gefnogi i wneud cynnydd da wrth ddysgu Cymraeg fel y gall ddefnyddio'r iaith wrth ch/gyflawni ei d/ddyletswyddau ac ar lefel sy'n mynd y tu hwnt i ddefnyddio ychydig o ymadroddion sylfaenol.

# Llywodraethu a Strwythur





## Amodau a Thelerau

<b>Telerau Penodi</b>	Pum mlynedd i gychwyn
<b>Lleoliad</b>	Mae gan Gyngor Celfyddydau Cymru dair swyddfa – yng Nghaerdydd, Caerfyrddin a Bae Colwyn. Gall y Prif Weithredwr fod yn rhan o unrhyw un o'r rhain. At hynny, bydd gweithio hybrid yn y swyddfa ac ar-lein yn nodwedd o'n harferion gwaith. Fodd bynnag, dylai'r Prif Weithredwr dreulio lleiafswm o 8 diwrnod y mis yn swyddfa Caerdydd, gan mai Caerdydd yw lleoliad y mwyafrif o'n staff, gweinidogion a swyddogion y Llywodraeth a llawer o'r cyrff cyhoeddus yr ydym mewn partneriaeth â hwy.
<b>Oriau Gwaith</b>	Rôl lawn-amser yw hon. Oriau gwaith wythnosol safonol staff llawn-amser Cyngor y Celfyddydau yw 37 awr yr wythnos heb gynnwys egwyl dros ginio, ond disgwylir i'r Prif Weithredwr fod ar gael a gweithredu'r tu hwnt i'r oriau hyn.
<b>Cyflog</b>	Cyflog cyfredol y rôl yw £101,830. Gall y Prif Weithredwr fod yn gymwys i gael bonws blynyddol ychwanegol ar ddisgresiwn Llywodraeth Cymru os bydd yn cyflawni'r holl amcanion strategol a bennir yn llwyddiannus.
<b>Gwyliau Blynyddol</b>	30 diwrnod y flwyddyn pro rata i gychwyn, plws gwyliau banc a 2.5 diwrnod o wyliau braint.
<b>Tâl Salwch</b>	Hyd at chwe mis ar gyflog llawn, a hyd at chwe mis ar hanner cyflog, hyd at uchafswm o 12 mis mewn unrhyw gyfnod o bedair blynedd ar ôl cwblhau cyfnod prawf yn llwyddiannus.
<b>Cynllun Pensiwn</b>	Cynllun cyflog terfynol â chyfraniad cyflogwr o 6%.
<b>Yswiriant Bywyd</b>	Yn gynwysedig yn y cynllun pensiwn.
<b>Cyfnod Prawf</b>	Chwe mis o gyfnod prawf â'r opsiwn i ymestyn hyn am dri mis pellach os oes angen.
<b>Cyfnod Rhybudd</b>	Rhaid rhoi chwe mis o rybudd ysgrifenedig.

## Sut i Gyflwyno Cais

Dewisir y Prif Weithredwr ar sail cyfuniad o gais ysgrifenedig a chyfweliad. I gyflwyno cais am y rôl, a fydddech cystal â darparu'r canlynol:

- CV cyfoes (dim mwy na 3 tudalen)
- llythyr esboniadol sy'n cyfeirio at y meini prawf a bennir ym Manyleb y Person ac sy'n esbonio pam fod diddordeb gennych yn y rôl (dim mwy na 3 tudalen)
- enwau a manylion cyswllt dau ganolwr y gallwn gysylltu â nhw ar ôl llunio'r rhestr fer (ni fyddwn ni'n gofyn am eirida heb roi gwybod i chi'n gyntaf).

Dylid cyflwyno ceisiadau trwy e-bost i'n hymngynghorydd recriwtio, Heather Newill, Cyfarwyddwr AEM International, yn [hnewill@aeminternational.co.uk](mailto:hnewill@aeminternational.co.uk) Cydnabyddir yr holl geisiadau.

Y dyddiad cau ar gyfer ceisiadau yw **12:00 canol dydd ar ddydd Gwener 13 Mai 2022.**

Sicrhewch eich bod yn llenwi ac yn cyflwyno'r Holiadur Monitro Cydraddoldeb gyda'ch cais. Mae hwn ar gael i'w lawrlwytho o <https://www.aeminternational.co.uk/current-opportunities> neu <https://arts.wales/cy/newyddion-swyddi-chyfleoedd> Ni fydd y ffurflen hon yn cael ei datgelu i unrhyw un sy'n ymwneud ag asesu eich cais.

Os oes gennych unrhyw gwestiynau neu os hoffech gael eglurhad ar unrhyw fater ynghylch y cyfle hwn, anfonwch eich cwestiynau at [AD@celf.cymru](mailto:AD@celf.cymru) erbyn **5:00 pm ar ddydd Mercher 4 Mai**. Rydym yn croesawu gohebiaeth yng Nghymraeg ac yn Saesneg. Bydd pob cwestiwn yn ddienw ac yn cael ei gyhoeddi gydag atebion cyfatebol, yn ddwyieithog, erbyn 5:00 pm ar ddydd Gwener 6 Mai.

Rydym yn argymhell nad yw darpar ymgeiswyr yn cyflwyno eu ceisiadau cyn y dyddiad cyhoeddi ar gyfer ymatebion i gwestiynau gan y gallai gwybodaeth bwysig gael ei chyfleu hyd at y pwynt hwnnw.

Mae Cyngor Celfyddydau Cymru yn gyflogwr cynhwysol, a dymunwn adlewyrchu'r cymunedau amrywiol rydym yn eu gwasanaethu. Mae ceisiadau gan bobl ddiwylliannol ac ethnig amrywiol a grwpiau sydd heb gynrychiolaeth ddigonol yn cael eu hannog a'u croesawu'n gynnes. Croesewir ceisiadau yng Nghymraeg neu Saesneg a byddwn yn gohebu â chi yn eich dewis iaith. Ni fydd cais a gyflwynir yn y Gymraeg yn cael ei drin yn llai ffafriol na chais a gyflwynir yn Saesneg. Ein nod yw cymryd camau cadarnhaol i sicrhau bod pob ymgeisydd yn cael ei ddewis ar gyfer swyddi yn ôl eu haddasrwydd ar gyfer y rôl yn unig.

Os oes anabledd gennych, nodwch yn eich cais os oes angen unrhyw gymorth neu addasiadau penodol arnoch gyfer unrhyw gyfweliad.

## Amserlen Recriwtio

Dyddiad Cau ar gyfer Cwestiynau	5:00 pm dydd Mercher 4 Mai 2022.  Bydd pob cwestiwn yn ddiennw ac yn cael ei gyhoeddi gydag atebion cyfatebol, yn ddwyieithog, erbyn 5:00 pm ar ddydd Gwener 6 Mai.
Dyddiad Cau	12:00 canol dydd ar ddydd Gwener 13 Mai 2022
Llunio'r Rhestr Hir	Dydd Gwener 20 Mai 2022 (caiff yr ymgeiswyr eu hysbysu am y canlyniad yn syth wedyn)
Sgyrsiau Cychwynnol (gydag AEM International)	Wythnosau'n cychwyn 23 a 30 mai a 6 Mehefin 2022
Llunio'r Rhestr Fer	Dydd Llun 13 Mehefin 2022 (caiff yr ymgeiswyr eu hysbysu am y canlyniad yn syth wedyn)
Proffilio'r ymgeiswyr sy'n cyrraedd y rhestr fer	O wythnos 20 Mehefin 2022 ymlaen (bydd AEM International yn cysylltu ag ymgeiswyr dethol i drefnu iddynt gyflawni profion ar lein)
Sgyrsiau anffurfiol gyda Phil George, Cadeirydd Cyngor y Celfyddydau i'r ymgeiswyr sydd ar y rhestr fer	Wythnos 27 Mehefin 2022
Cyfweliadau Panel	Dydd Mawrth 5 neu dydd Mercher 6 Gorffennaf 2022
Ail Gyfweliadau Panel (os oes angen)	I'w gadarnhau

Oni nodir yn wahanol cynhelir y cyfweliadau yn:

Cyngor Celfyddydau Cymru  
Plas Bute  
Caerdydd  
CF10 5AL

Rhowch wybod i ni yn eich cais os nad ydych chi'n gallu dod ar y diwrnod a bennwyd ar gyfer y cyfweliad a'ch dewis iaith ar gyfer unrhyw gyfweliad. Mae hi'n bosibl y bydd modd trefnu dyddiad arall, ond ni ellir gwarantu hyn. Dylid nodi y gall Aelodau'r Panel ddefnyddio gwasanaethau cyfieithu ar y pryd a na ellir ad-dalu costau a dynnir gan ymgeiswyr yn ystod y broses recriwtio heblaw mewn amgylchiadau neilltuol, a dim ond gyda chytundeb ymlaen llaw.